

Een nieuwe oriëntatie, klaar voor de toekomst



Inhoud

Woord vooraf		3
01	De strategie van Recupel	4
01.1	Wat is Recupel?	4
01.2	Missie en visie opnieuw geformuleerd	5
01.3	Nieuwe klemtonen	5
01.4	De strategie wordt doorvertaald	5
02	Inzameling, transport en recyclage van AEEA	6
02.1	Inzameling: oplossingen op maat	6
	02.1.1 <i>Professionele markt vraagt creativiteit</i>	6
	02.1.2 <i>Aanhoudende stijging voortgezet</i>	7
	02.1.3 <i>Meer actieve inzamelpunten bij de verkopers</i>	8
	02.1.4 <i>Prima partnerschap met gemeenten en intercommunales</i>	8
	02.1.5 <i>Samenwerking met sociale economie bereikt volwassenheid</i>	8
02.2	Ook transport past zich aan nieuwe markten aan	9
02.3	Recyclage maakt de cirkel rond	9
	02.3.1 <i>Verwerking per fractie</i>	9
	02.3.2 <i>Recyclageobjectief bereikt</i>	9
03	Informatie en ondersteuning van de leden	10
03.1	LightRec en MeLaRec zorgen voor groei	11
03.2	Nieuwe producten, nieuwe lijsten	11
03.3	Marktonderzoek toont Recupel-bekendheid aan	12
03.4	Dicht bij de doelgroepen	13
03.5	Specifieke communicatieacties voor nieuwe producten	13
04	Ledenwerving en controles	14
04.1	Nieuwe leden zijn resultaat van gerichte aanpak	14
04.2	Controle op afstand werkt voor kleine leden	15
04.3	Strakkere controle in het vooruitzicht	15
05	Financieel beheer van Recupel	16
05.1	Verdere rationalisering van de boekhouding	16
05.2	Daling bijdragen in het vooruitzicht	17
06	Onze organisatie	20
06.1	Anno 2005 telt Recupel zeven beheersorganismen	20
06.2	Raad van Bestuur: de sectoren rond de tafel	21
06.3	Het Recupel-team komt tegemoet aan uw noden	21
	Besluit van de voorzitter: vertrouwen in de toekomst	22

Woord vooraf

Beste lezer,

Als organisatie voor de inzameling en recyclage van afgedankte elektrische en elektronische apparaten (AEEA) vinden we het niet meer dan normaal onze leden en doelgroepen te laten meekijken naar onze werking en resultaten. Met dit jaarverslag van 2005 schetsen we voor u een beeld van onze activiteiten van het afgelopen jaar.

De ophaling en recyclage van AEEA was in 2005 een hot item, niet in het minst door de implementatie van de Europese richtlijn AEEA. Door het verstrijken van de deadlines van deze richtlijn zijn de Europese voorschriften terzake niet langer dode letter. De impact ervan is voor het eerst concreet voelbaar op het terrein. Betekenisvol is dat voor de komende jaren een dalende tendens van de bijdragen wordt voorspeld.

Zo vallen sinds 13 augustus 2005 ook de professionele toestellen onder de aanvaardingsplicht. Op dat moment had Recupel haar eerste sporen in de wereld van de professionele apparatuur echter al verdiend met de oprichting van LightRec, het beheersorganisme voor verlichtingstoestellen. Half 2005 kwamen de gasontladinglampen onder de aanvaardingsplicht te vallen en werd ook de nieuwkomer MeLaRec (elektromedische apparatuur en laboratoriumapparatuur) gelanceerd.

Niet alleen schrijft het Europese beleid terzake geschiedenis, ook in eigen land zijn er veranderingen op til. De Milieubeleidsvereenkomst die Recupel bij haar oprichting sloot met de gewestelijke overheden, loopt af. Er wordt verwacht dat een nieuwe MBO die de Europese richtlijn implementeert, begin 2007 van start zal gaan.

Deze wijzigende beleidscontext vraagt ook van onze organisatie een heroriëntering. We hebben het afgelopen jaar onze missie en visie dan ook enigszins bijgestuurd en enkele nieuwe accenten gelegd in de strategie. De integratie van een globale oplossing voor huishoudelijke apparaten en een maatoplossing voor professionele apparatuur wordt één van de pijlers van onze toekomstige werking. De uitbreiding naar de professionele markten willen we stapsgewijs aanpakken. Door stroom per stroom te werken, leren we uit eventuele kinderziekten. Deze kennis en ervaring kunnen we meenemen wanneer een nieuwe stroom zich aandient. Een doorgedreven vereenvoudiging en automatisering van onze werkingsprocessen - een proces dat we in 2005 resoluut hebben voortgezet - moet ons hierbij helpen.

Voor het vierde jaar op rij kan ik de resultaten van onze organisatie met tevredenheid aan u voorstellen.

We werkten onafgebroken verder aan de uitbouw van het inzamelsysteem. Eind 2005 telden we 2.341 leden, de toetredingsovereenkomsten klokten af op 3.770. En de bekendheid van het Recupel-systeem neemt nog toe, zo wijst een recent marktonderzoek bij consumenten en distributie uit. De vertrouwdheid met ons systeem vertaalt zich ook in positieve resultaten op het gebied van inzameling. In totaal haalden we in 2005 maar liefst 67.634 ton apparaten op, wat een stijging is van 16% ten opzichte van 2004.

Met dit jaarverslag voor mij ben ik ervan overtuigd: Recupel is klaar voor de toekomst en gewapend om nieuwe uitdagingen, zowel op beleidsmatig als op competitief vlak, aan te gaan. Mijn woord van dank gaat uit naar de eigen medewerkers voor hun onafgebroken inzet, naar alle partners en leden voor het vertrouwen en ten slotte naar de consument als niet te verwaarlozen schakel in de keten van inzameling, transport en recyclage van AEEA.



Willy Quinart
Algemeen Directeur van Recupel vzw



> 01

De strategie van Recupel

01.1 Wat is Recupel?

Recupel organiseert in heel België de inzameling en de recyclage van Agedankte Elektrische en Elektronische Apparaten (AEEA). Bij de oprichting van Recupel in 2001, kreeg de organisatie een missie en een visie mee. In 2005 werden deze voor het eerst bijgestuurd. Onder impuls van de Europese richtlijn en de nieuwe Milieubeleidsovereenkomst wordt Recupel immers met nieuwe uitdagingen geconfronteerd. Met een geherformuleerde missie en visie én een aanpassing van de kernwaarden toont de organisatie dat ze strategisch klaar staat voor de toekomst.

De vzw Recupel is als orgaan voor de inzameling en recyclage van AEEA opgericht op initiatief van de industrie. Sinds 1 juli 2001 verschaft Recupel invoerders en producenten van elektrische en elektronische apparaten in België een globale en praktische oplossing voor het naleven van hun aanvaardings- en recyclageplicht.

Recupel wordt bestuurd door de industrie en werkt nauw samen met de handelaars, de gemeenten, de intercommunales en de hergebruikcentra, alsook met gespecialiseerde bedrijven voor het transport en de ecologische verwerking van de afgedankte apparaten. De financiering van deze activiteiten wordt gewaarborgd door de recyclagebijdrage die de consument betaalt bij aankoop van een nieuw toestel. Recupel staat ook in voor de communicatie over al deze activiteiten.

01.2 Missie en visie opnieuw geformuleerd

De missie van Recupel

Sinds 2005 luidt de missie van Recupel als volgt: 'Voor producenten en invoerders, als een betrouwbare partner uitvoering geven aan de regelgeving, waarbij Recupel in Europa erkend wordt als de referentie inzake kostenefficiëntie in de realisatie en monitoring van de financiële en logistieke flows en in de informatieverlening aan alle stakeholders.'

De visie van Recupel

Ook de Recupel-visie werd lichtjes bijgesteld en klinkt voortaan: 'Recupel streeft naar een leefwereld met een betere recyclage van materialen, door het georganiseerd inzamelen en het milieuvriendelijk recycleren van alle afgedankte elektrische en elektronische apparaten.'

01.3 Nieuwe klemtonen

Recupel heeft vanuit haar opdrachten een grote maatschappelijke verantwoordelijkheid. Kostenefficiëntie, transparantie, professionalisme en dialoog zijn steeds belangrijke waarden geweest voor de organisatie en blijven dat ook voor de verdere uitbouw. Daarnaast legt het dagelijkse bestuur nieuwe accenten in haar beleid. Recupel wil:

> een totaaloplossing uitwerken voor huishoudelijke AEEA en daarnaast een maatoplossing voor de professionele apparaten. Het integreren van deze twee operationele luiken in één organisatie vormt een uiterst belangrijke opdracht voor de komende jaren.

> haar dienstverlening klaar hebben voor mogelijke concurrentie. Door nu al oog te hebben voor competitie op de markt, voorkomen we dat we in de toekomst voor verrassingen komen te staan.

> de beste kansen op succes creëren voor de toekomst door EFQM als allesomvattend kwaliteitssysteem in te bouwen in de werking.

> de resultaten beter bewaken door middel van een bredere controle.

Daarnaast zijn de uitbouw van de eigen competentie, de verdere vereenvoudiging en automatisering van de processen, het maximaal benutten van de leidinggevende positie binnen het WEEE-forum, een permanente benchmarking van de kosten en een kwaliteitsvolle rapportering op maat van de stakeholders essentiële kenmerken van het Recupel-beleid.

01.4 De strategie wordt doorvertaald

De komende jaren wil het bestuur deze hernieuwde strategie vertalen naar de operationele niveaus en concreet uitwerken op het terrein.

In 2005 werden hiertoe al belangrijke stappen gezet, wat blijkt uit dit jaarverslag. Over de inspanningen die de verschillende afdelingen van Recupel het afgelopen jaar hebben geleverd, leest u meer in de volgende hoofdstukken.



HET WETTELIJKE KADER

De aanvaardingsplicht voor AEEA is vastgelegd in de regionale wetgeving van Vlaanderen, Wallonië en Brussel. Daarnaast heeft de industrie sinds juli 2001 met elk van de drie gewesten een Milieubeleidsvereenkomst (MBO) die de afspraken tussen industrie en overheid vastlegt voor een periode van vijf jaar. De tweede MBO met hernieuwde afspraken wordt verwacht tegen begin 2007.

De Europese richtlijn betreffende AEEA (publicatie 13 februari 2003) moest vóór 13 augustus 2004 vertaald zijn in de wetgeving van de lidstaten en verplicht de oprichting van een terugnamesysteem voor AEEA tegen augustus 2005. België heeft op dit vlak een aanzienlijke voorsprong ten opzichte van de andere Europese lidstaten.

Om volledig te voldoen aan de richtlijn, moest het Recupel-systeem, dat oorspronkelijk enkel in een oplossing voorzag voor huishoudelijke apparaten, worden uitgebreid naar de professionele apparatuur.



Inzameling, transport en recyclage van AEEA

> 02



02.1 Inzameling: oplossingen op maat

Recupel biedt voor de huishoudelijke apparaten via de containerparken, kringloopcentra en handelaars een globale oplossing aan. Professionele apparatuur vraagt echter een maatoplossing die is afgestemd op de kenmerken van de apparaten en de eigenheden van de sector. Voor twee professionele stromen – gasontladingsslampen en medische apparatuur en laboratoriumapparatuur – werd in 2005 een nieuw systeem voor inzameling en transport opgezet. In 2005 steeg de inzameling voor de vierde keer op rij. In totaal werd 67.634 ton AEEA ingezameld, een stijging van 16% ten opzichte van 2004.

02.1.1 PROFESSIONELE MARKT VRAAGT CREATIVITEIT

In 2004 maakte Recupel via LightRec voor het eerst kennis met de markt van de professionele toestellen. De verkenningstocht in deze sector zetten we voort door onze dienstverlening verder te verruimen. In 2005 werd een inzamelnetwerk voor gasontladingsslampen (LightRec) en medische hulpmiddelen en laboratoriumapparaten (MeLaRec) geïnstalleerd.

De terugname van de gasontladingsslampen werd op 1 juli 2005 opgestart. Het systeem voorziet een terugname via distributeurs, professionele eindgebruikers en containerparken. Voor het ophaalcircuit bij de professionele eindgebruikers werkten we in eerste instantie met boxpaletten, goed voor minstens één jaarlijkse ophaling

van 200 kg. Verwacht wordt dat we in 2006 met een alternatief systeem van start kunnen gaan dat beter past bij de aard van de afvalstroom: nl. kleinere kartonnen dozen die frequenter worden opgehaald.

Het inzamelnet voor medische apparatuur, eveneens opgestart half 2005, was technisch gezien geen sinecure. Ook hier gebeurde de eerste opstart met boxpaletten. Deze oplossing bleek echter voor privé praktijken en kleinere laboratoria praktisch niet haalbaar. Voor deze ontdoeners schakelden we over op een systeem, ontworpen om medische apparaten vanaf 10 kg twee maal per jaar op te halen bij privé praktijken en labo's.

Een bijkomende moeilijkheid was dat dit logistieke systeem rekening moest houden met de verplichte decontaminatievoorwaarden. De wetgeving voorziet immers dat de eindgebruiker de gecontamineerde componenten demonteert en deze behandelt als medisch afval. De eindgebruikers werden uitvoerig geïnformeerd over hun verplichtingen.

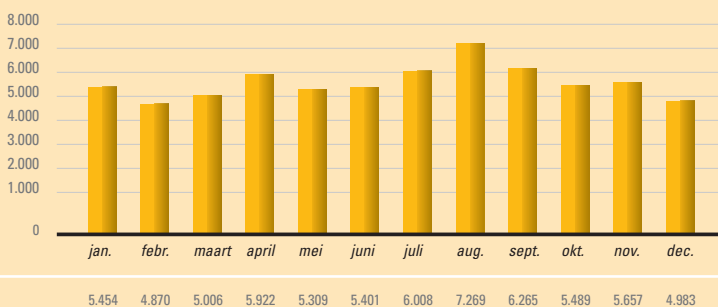
02.1.2 AANHOUDENDE STIJGING VOORTGEZET

Het inzamelnetwerk van Recupel kent drie kanalen voor de huishoudelijke apparaten: de containerparken, de kringloopcentra en de handelaar. Deze kanalen vertegenwoordigen eind 2005 3.226 inzamelpunten. Daarnaast zijn er in 2005 professionele inzamelkanalen bij gekomen: het inzamelnet voor gasontladingslampen bij de eindhandelaars (goed voor circa 1.200 ophaalpunten) en het ophaalcircuit voor medische apparatuur en laboratoriumapparatuur bij artsen, ziekenhuizen en labo's (46 nieuwe ophaalpunten).

Globaal gesproken bleef de inzameling in 2005 stijgen. In totaal werden 67.634 ton AEEA ingezameld. Dit komt overeen met 5.636 ton per maand en 6,46 kg per inwoner. Daarmee voldoet België ruimschoots aan de doelstelling van 4 kg per inwoner per jaar die de Europese richtlijn oplegt voor 2005. Deze norm werd trouwens ook in 2003 en 2004 al behaald. De professionele stromen zijn goed voor 513 ton en verklaren bijgevolg een deel van de groei ten opzichte van 2004.

De containerparken vertegenwoordigen met 64% nog steeds de grootste goederenstroom. De inzameling bij de handelaars en de kringloopcentra staan respectievelijk voor 25% en 10% van de inzameling. De inzameling op andere ophaalpunten (bv. ziekenhuizen, labo's, ...) vertegenwoordigt 1%.

HOEEVEELHEID AEEA PER MAAND INGEZAMELD IN BELGIË IN 2005 (ton)



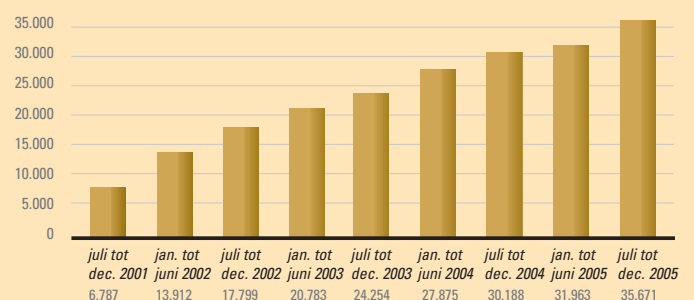
INZAMELING EN TRANSPORT: KERNCIJFERS

	Eind 2001	Eind 2002	Eind 2003	Eind 2004	Eind 2005
Inzamelpunten – containerparken	288	379	554	518	518
Inzamelpunten – hergebruikcentra	27	24	19	18	17
Inzamelpunten (actief) – distributie	1.184	1.964	1.812	2.374	2.691
Totaal inzamelpunten	1.499	2.367	2.385	2.910	3.226
Ingezamelde toestellen (kg/inwoner)	2 kg	3,6 kg	4,5 kg	5,7 kg	6,46
Aantal transporten per dag	93	123	134	104	113

MELAREC: KENNISMAKING MET EEN NIEUWE SECTOR

Met de opstart van MeLaRec treedt Recupel een nieuwe sector binnen, die omwille van haar eigenheid om een heel specifieke aanpak vraagt. Het inzamelsysteem voor elektrische en elektronische medische toestellen en laboratoriumapparatuur werd enerzijds afgestemd op de grotere eindgebruikers zoals ziekenhuizen en medische laboratoria (ophaling met boxpaletten). Anderzijds is er ook een ophaalnetwerk voor beperktere volumes bij privé praktijken en kleinere labo's of medische centra. Apparaten met chemische producten of radioactieve componenten worden om veiligheidsredenen geweigerd. Om besmettingen te vermijden moet elk apparaat bovendien biologisch gedecontamineerd zijn.

HOEEVEELHEID AEEA INGEZAMELD IN BELGIË (2001-2005) (ton)



02.1.3 MEER ACTIEVE INZAMELPUNTEN BIJ DE VERKOPERS

De wetgeving verplicht de eindverkopers van elektrische en elektronische apparaten de gebruikte toestellen van hun klanten gratis terug te nemen bij aankoop van een gelijksoortig toestel. Zij kunnen hiervoor een beroep doen op het netwerk van inzamelpunten. Een handelaar kan zich bij Recupel inschrijven als inzamelpunt op voorwaarde dat hij om de drie maanden minstens acht grote toestellen of één volle boxpallet inzamelt. In 2005 werkten 2.691 handelaars voor de ophaling van hun afgedankte goederen op deze manier actief met Recupel samen. Dit zijn 317 actieve inzamelpunten meer dan vorig jaar, wat een stijging betekent met 13,35%.

In 2005 verzamelde Recupel ongeveer 17.356 ton AEEA in bij verkopers van elektrische en elektronische apparatuur.

02.1.4 PARTNERSCHAP MET GEMEENTEN EN INTERCOMMUNALES

Van alle kanalen vertegenwoordigen de containerparken nog steeds het grootste inzamelpercentage.

De gemeenten en de afvalintercommunales zijn dan ook belangrijke partners van Recupel. We bedienen alle containerparken in België, hetzij rechtstreeks, hetzij onrechtstreeks via de regionale overslagstations of via de tussenkomst van kringloop- of hergebruikcentra.

We zamelden in 2005 43.779 ton AEEA in via de containerparken (rechtstreeks of onrechtstreeks). Ondanks het feit dat het systeem er, onder meer door bijkomende stromen, niet eenvoudiger is op geworden, verliep de samenwerking met de containerparken en de overslagstations vlot.

02.1.5 SAMENWERKING MET SOCIALE ECONOMIE BEREIKT VOLWASSENHEID

De wetgeving voorziet dat de ingezamelde apparaten ook op hergebruik gescreend moeten worden. Tussen de AEEA zitten immers vaak nog apparaten die opnieuw gebruikt kunnen worden in het tweedehands-circuit. De kringloopsector is sterk ingebed in de sociale economie en creëert opleidings- en tewerkstellingskansen voor mensen die op de reguliere arbeidsmarkt moeilijk een plaats vinden. Eindverkopers kunnen via Recupel herbruikbare apparaten laten ophalen door een hergebruikcentrum of zelf afspraken maken met het lokale kringloopcentrum.

Gaandeweg is dit inzamelnetwerk geëvolueerd tot een volwaardig systeem. In 2005 zamelden de hergebruikcentra 6.499 ton AEEA in, wat 10% is van het totale ingezamelde tonnage.

VERDELING VAN DE INGEZAMELDE AEEA IN 4 FRACTIES (ton)

	KV	GW	TVM	OVE	Totaal
2003	9.514	11.117	9.835	14.571	45.037
2004	11.537	15.141	12.693	18.693	58.063
2005	12.723	16.649	15.340	22.921	67.634

■ KV: Koel- en vriesapparaten ■ TVM: Televisieschermen en monitoren
■ GW: Groot wit ■ OVE: Overige apparaten

PROEFPROJECT 'VIERDE CIRCUIT' IN DE STEIGERS

Bepaalde kleinhandelaars (bv. schroothandelaars) komen in hun activiteiten in aanraking met AEEA, maar kunnen met deze apparaten niet terecht in het bestaande Recupel-circuit. De stroom apparaten die door de handen van deze handelaars gaat, wordt bijgevolg niet ingezameld. Recupel ijvert voor de inrichting van een zogenaamd 'vierde circuit', waardoor ook deze resterende AEEA-stroom wordt geïntegreerd in het Recupel-systeem.

In 2005 hebben we een proefproject voorbereid dat dit vierde circuit in de praktijk moet uittesten. Dit project zal in de loop van 2006, in samenspraak met de bevoegde overheden en de sectororganisaties Febem en Coberec, opgestart worden.

RECYCLAGERESULTATEN* PER FRACTIE EN PER MATERIAALSTROOM IN 2005

Fractie	Groot wit	Koel- en diepvries apparatuur	Schermen	Overige apparaten	Resultaten per materiaalstroom	Legale objectieven**
<i>Materiaalstroom</i>						
Ferrometalen	100%				100%	95%
Non-ferrometalen	100%	100%	91%	100%	98%	95%
Synthetische materialen	45%	50%	71%	53%	55%	50%
Overige	38%	8%	82%	12%	52%	
<i>Resultaten per fractie</i>	83%	79%	83%	74%		
<i>Legale objectieven**</i>	80%	70%	70%	70%		

* Recyclage = valorisatie van de materialen

** Objectieven opgelegd door de Milieubeleidsvereenkomsten

02.2 Ook transport past zich aan nieuwe markten aan

Voor het transport van de ingezamelde apparaten doet Recupel een beroep op gespecialiseerde partners. Hiervoor hebben we doorheen de jaren een fijnmazig en een bulktransportnet uitgebouwd.

Ook voor de bijkomende stromen die in 2005 werden opgestart, moest een aangepast transport worden voorzien. Voor de ophaling van de gasontladinglampen wordt gebruik gemaakt van het bestaande fijnmazige transportnet. De nieuwe sector van de medische apparaten vergt nieuwe transportlijnen. Met name voor de ophalingen kleiner dan 10 kg (privé praktijken en kleine labo's) is er een speciaal circuit. Deze inzameling wordt door de transportpartner gecombineerd met de ophaling van KGA (Klein Gevaarlijk Afval), wat een optimale besteding van de middelen betekent.

Naast het fijnmazige transport is er ook het bulktransport, dit is de goederenstroom van de grotere containerparken, de regionale overslagstations en de gecentraliseerde depots naar de verwerkers.

In 2005 werden in totaal 28.072 transportaanvragen uitgevoerd door Recupel, waarvan 43,75% bulk en 56,25% fijnmazig. Per dag komt dit neer op ongeveer 113 transportaanvragen.

02.3 Recyclage maakt de cirkel rond

Na inzameling en transport komen de AEEA in de verwerkingsbedrijven terecht. Hier worden alle materialen op een milieuverantwoorde manier verwerkt.

02.3.1 VERWERKING PER FRACTIE

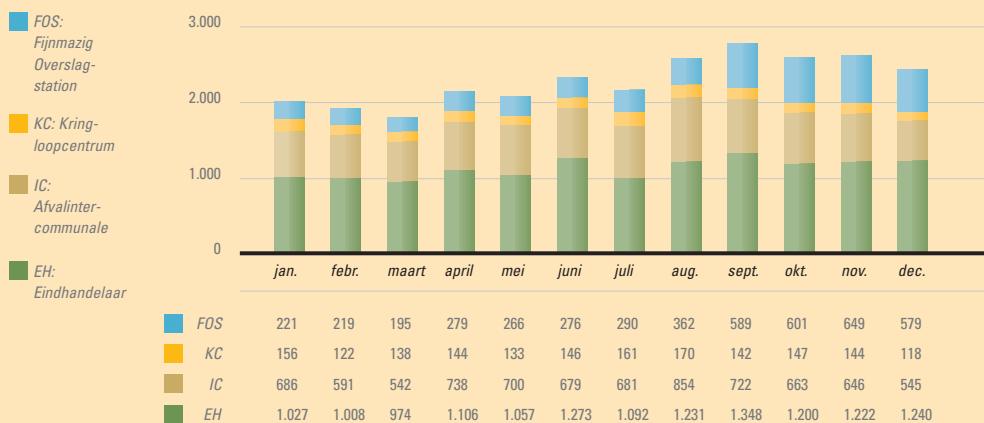
De verwerking van AEEA gebeurt, in overeenstemming met de voorschriften van de Milieubeleids-overeenkomsten, volgens fractie. De globale stroom is op te delen in vier grote fracties: de grote huishoudelijke toestellen (of groot wit), de koel- en diepvriestoeestellen (CFK-houdend), de televisie- en computerschermen en ten slotte alle overige toestellen waaronder alle klein witgoed, bruingoed, ICT-materiaal, elektr(on)ische gereedschappen, tuingereedschappen en verlichtingstoestellen.

Voor elke fractie werkt Recupel samen met ten minste twee verwerkingsbedrijven, zodat de continuïteit gegarandeerd wordt. Voor de verwerking van gasontladinglampen werden in 2005 nieuwe overeenkomsten gesloten met verwerkers.

02.3.2 RECYCLAGEOBJECTIEVEN BEREIKT

De doelstellingen die de Milieubeleids-overeenkomsten vastleggen voor recyclage en hergebruik van materialen, zijn ambitieus. Voor de ferro- en non-ferrometalen bedraagt de recyclagetarget 95%; voor kunststoffen is het 50%, maar met een nuttige toepassing van 80% (energievalorisatie en recyclage). Daarnaast werden ook globale recyclageobjectieven vastgelegd: 80% voor de grote apparaten en 70% voor de overige apparaten. De normen die België oplegt zijn hoger dan die bepaald in de Europese richtlijn. Recupel beantwoordde in 2005 bijna volledig aan de opgelegde criteria. Globaal gesproken werden de toestellen voor 79,15% gerecycleerd en voor 85,96% gevaloriseerd.

TRANSPORTAANTAL PER COLLECTIEPUNTTYPE 31/12/2005 (trajecten)



MEER DAN 1,9 MILJOEN GASONTLADINGSLAMPEN INGEZAMELD

Recupel voorziet een ophaaldienst voor distributeurs, professionele eindgebruikers en containerparken. De lampen worden in aangepaste recipiënten geplaatst, die door de ophaler ter beschikking worden gesteld.

Sinds de opstart van de terugname van gasontladinglampen, haalde Recupel 499 ton lampen of meer dan 1,9 miljoen stuks op, zonder meer een mooi resultaat.



> 03

Informatie en ondersteuning van de leden



Recupel neemt de aanvaardingsplicht en de informatieplicht van haar leden volledig voor haar rekening. Voor 2005 realiseert onze organisatie opnieuw een belangrijke stijging van het ledenaantal, ten dele te wijten aan de uitbreiding van de sector LightRec en de lancering van MeLaRec. Zoals elk jaar ging ook in 2005 veel aandacht uit naar de actualisatie van de productenlijsten, een belangrijk instrument voor de ondersteuning van de leden. Verder werden communicatiecampagnes opgezet om de leden zo goed mogelijk te informeren over de werking en alle doelgroepen te sensibiliseren. Om de vinger aan de pols te houden, hebben we opnieuw een marktonderzoek uitgevoerd bij distributeurs en consumenten.

03.1 LightRec en MeLaRec zorgen voor groei

Elk bedrijf dat onder de aanvaardingsplicht valt (producent of invoerder) kan zich aansluiten bij één of meerdere sectororganisaties van Recupel, afhankelijk van de sectoren waarin het bedrijf actief is en de producten die het op de markt brengt. Eind 2005 telde Recupel 2.341 aangesloten bedrijven, die samen niet minder dan 3.770 toetredingsovereenkomsten hebben afgesloten met de zeven Recupel-sectoren. Deze cijfers betekenen opnieuw een toename van 30% in vergelijking met 2004, zowel voor het ledenaantal als voor de overeenkomsten.

De stijging heeft ten dele te maken met de uitbreiding van de sector van de verlichtingstoestellen. Sinds 1 juli 2005 biedt LightRec niet alleen een oplossing voor de ophaling en recyclage van verlichtingstoestellen, maar worden ook gasontladingslampen teruggenomen. De toetredingsovereenkomsten voor de sector LightRec zijn in vergelijking met 2004 bijna verdubbeld.

2005 betekende ook de start van de nieuwe sector MeLaRec, die sinds juli 2005 de aanvaardingsplicht voor elektrische en elektronische medische hulpmiddelen en laboratoriumapparatuur op zich neemt. Met 280 toetredingsovereenkomsten werd voor deze sector reeds in dit eerste werkingsjaar de toon gezet.

03.2 Nieuwe producten, nieuwe lijsten

Voor elke sector maakt Recupel jaarlijks een productenlijst op. Deze bevat alle elektrische en elektronische apparaten waarvoor de aanvaardingsplicht geldt en die ook aan de recyclagebijdrage onderhevig zijn. De producten zijn telkens onderverdeeld in rubrieken en voorzien van een duidelijke omschrijving en een recyclagebijdrage. Nieuwe sectoren vragen volledig nieuwe lijsten, voor de overige sectoren gaat het meestal om een verfijning en actualisatie van de bestaande lijsten. Indien er nieuwe producten op de markt komen, kunnen ze ook toegevoegd worden op de bestaande lijsten.

Een correcte aanpassing van de lijsten vergt een goede kennis van de sector en voortdurend onderzoek. Een voorstel voor aanpassing van de productenlijsten wordt dan ook opgemaakt in een intense samenwerking met de sectoren. Op het einde van het jaar wordt deze lijst voorgelegd aan de bevoegde overheden. De nieuwe lijsten voor 2005-2006 waren van toepassing vanaf 1 juli 2005.

De lijst voor de sector LightRec kreeg er een luik 'gasontladingslampen' bij. Hierop werd duidelijk vermeld dat gloeilampen en halogeenlampen niet onder de sector vallen. De bijdrage voor de lampen werd vastgesteld op 0,30 €. De nieuwe lijst die voor MeLaRec werd gemaakt, bestaat uit een illustratieve lijst met drie definities en een tabel met bijdragen per gewichtsklasse.



PRODUCTENLIJSTEN: DE RECYCLAGEBIJDRAGE PER PRODUCT

De wetgeving maakt de terugname van alle afgedankte apparaten verplicht. Om de inzameling en de verwerking van afgedankte apparaten mogelijk te maken, wordt een recyclagebijdrage geïnd. Het bedrag van deze bijdrage varieert van productgroep tot productgroep. Het wordt berekend in functie van de bewerkingen die nodig zijn voor de recyclage. De bijdrage wordt gebruikt om de kosten te dekken die voortvloeien uit de inzameling, de sortering, het transport en de recyclage van afgedankte toestellen. De bedragen variëren vandaag tussen 0,10 € inclusief BTW (voor bv. een rekenmachine, een wekker, ...) en 650 € exclusief BTW (voor grote medische toestellen en laboratoriumapparatuur).



Ook de communicatie over alle lijsten naar de leden, maakt deel uit van het takenpakket van Recupel. Elk jaar worden de productenlijsten 6 maanden op voorhand voor het eerst aan invoerders gecommuniceerd zodat zij zich voldoende kunnen voorbereiden. In de loop van het voorjaar van 2005 werden alle nieuwe productenlijsten kenbaar gemaakt aan alle leden en de distributiesector. In het kader van deze campagne stelden we het nodige informatiemateriaal (affiches, leaflets,...) ter beschikking van winkels en handelaars. Via deze kanalen informeert Recupel een brede doelgroep over het systeem en promoot de inzameling en recyclage bij de eindklant.

03.3 Marktonderzoek toont Recupel-bekendheid aan

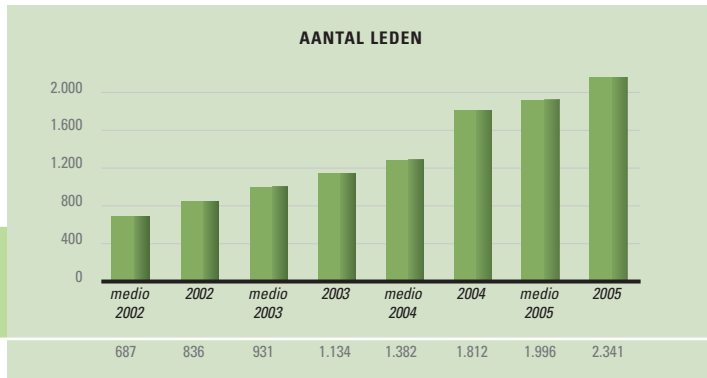
In het kader van haar kwaliteitssysteem, organiseert Recupel op regelmatige basis marktonderzoeken. In 2005 werd opnieuw zo'n onderzoek uitgevoerd. In totaal 900 particulieren en 900 handelaars werden via de telefoon gevraagd naar hun kennis van Recupel en de recyclagebijdrage. Ook de kennis van de inzamelkanalen en het inzamelgedrag van de consument werden in kaart gebracht. Bij de handelaars spitste de rondvraag zich toe op de

ophaalwijze. Ook de appreciatie van de communicatie en informatie van Recupel werden gemeten. Om de betrouwbaarheid van de conclusies te verhogen, werden de resultaten onderworpen aan een statistische analyse, onder meer bestaande uit een weging naar leeftijd en woonplaats (regio) van de geïnterviewden.

De resultaten van het marktonderzoek van 2005 zijn positief. Bij de consument is de kennis van zowel de recyclage van afgedankte toestellen als van Recupel zelf, gestegen in vergelijking met 2003. In Vlaanderen blijkt de recyclage van AEEA op zich goed gekend (86%), maar de bekendheid van Recupel ligt er lager dan in Brussel en Wallonië. 89% van de Belgen kent de recyclagebijdrage; de spontane bekendheid van deze bijdrage is zelfs gestegen ten opzichte van 2003. Ook de kennis over de officiële recyclagekanalen is er op vooruitgegaan.

Ook wat betreft het omgaan met AEEA, is er een evolutie merkbaar. Het containerpark wint aan populariteit - 58% van de consumenten getuigt zijn oude apparaten hierheen te brengen - terwijl het kanaal van het grote huisvuil minder wordt gebruikt. 30% levert afgedankte toestellen in bij de handelaar, wat ongeveer hetzelfde is als twee jaar geleden. Algemeen gesproken maakt Vlaanderen meer gebruik van de inzamelkanalen dan Brussel of Wallonië.

Bij de distributeurs is zowel de bekendheid als de tevredenheid ten opzichte van Recupel toegenomen. Distributeurs brengen hun oude apparaten in de eerste plaats naar containerparken. In vergelijking met 2003



AANTAL TOETREDINGSOVEREENKOMSTEN PER SECTOR

	2001	medio 2002	2002	medio 2003	2003	medio 2004	2004	medio 2005	2005
BW-Rec	183	263	281	287	293	341	368	422	436
Recupel SDA	200	287	306	327	359	416	473	553	597
Recupel ICT	227	338	402	457	553	672	733	706	734
Recupel AV	214	308	348	394	465	573	666	784	831
Recupel ET&G	29	73	138	141	156	194	226	246	270
LightRec							387	522	622
MeLaRec								55	280
Totaal	853	1.269	1.475	1.606	1.826	2.196	2.853	3.288	3.770

AFFICHE VERDUIDELIJKT NIEUW SYMBOOL

De Europese richtlijn AEEA voert een nieuw symbool voor AEEA in. Dit symbool, een doorgekruiste verrijdbare afvalbak, geeft aan dat dit product in overeenstemming met de AEEA-richtlijn en de nationale wetgeving niet mag worden afgevoerd met het huishoudelijk afval, maar moet worden ingeleverd via één van de erkende inzamelkanalen.

Aan de hand van een affiche heeft Recupel het afgelopen jaar tekst en uitleg gegeven bij dit symbool.

stijgt de ophaling door Recupel alsook de ophaling door de hoofdzetel en gaan de andere kanalen achteruit.

De informatie die Recupel beschikbaar stelt, wordt door de consumenten op dezelfde manier beoordeeld als twee jaar geleden. Het reclamespotje in de zomerperiode scoorde goed qua herkenning. Het merendeel van de handelaars zegt voldoende informatie te hebben om de klanten in te lichten. Distributeurs die meer info nodig hebben, gaan in de eerste plaats op de Recupel-website op zoek.

03.4 Dicht bij de doelgroepen

De verplichting van Recupel om te communiceren, is opgenomen in de Milieubeleidsvereenkomsten. Concreet geven we informatie over de aanvaardingsplicht en over het bestaan van een selectief inzamelsysteem en lichten we het hoe en waarom van de recyclagebijdrage toe. Het ultieme doel is een gedragsverandering teweeg te brengen bij het grote publiek. Daarnaast wordt ook doelgericht gecommuniceerd met de invoerders en producenten, de distributie en gemeenten en intercommunales.

Recupel wil dicht bij haar doelgroepen staan en hecht daarom veel belang aan de informatie en communicatie aan de inzamelpunten. Om dezelfde reden was Recupel in 2005 aanwezig op verschillende beurzen: Tools & Tools (vakbeurs voor gereedschappen), Telecom City (vakbeurs voor de ICT-sector) en Best Environnement (beurs voor milieubeheer, energie en schone technolo-

gieën). Het grote publiek kon de Recupel-stand twee weken lang bezoeken op Batibouw. De stand van Recupel toont onze activiteiten van A tot Z, met speciale aandacht voor het recyclageproces. Het geheel is sterk visueel en interactief opgevat.

In samenwerking met Net Brussel hebben we ook in 2005 weer een informatiecampagne opgezet om de inwoners van Brussel te sensibiliseren voor de afvalproblematiek van AEEA. In enkele grote winkelketens werden brochures uitgedeeld.

Ten slotte was er ook een actie naar kinderen. Alle abonnees van Journal des Enfants én alle lagere scholen in de drie gewesten ontvingen een krantje met informatie over het Recupel-systeem.

03.5 Specifieke communicatieacties voor nieuwe producten

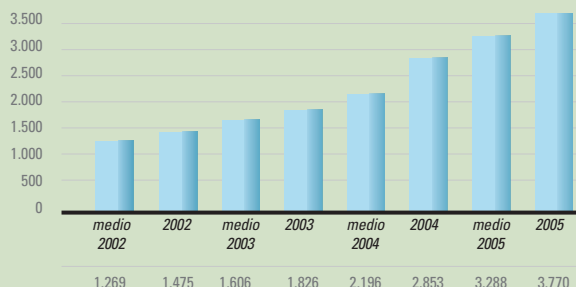
In de loop van 2005 lanceerden we specifieke communicatiecampagnes in het kader van de uitbreiding van LightRec en de lancering van MeLaRec. Meer dan 4.000 Nederlandstalige en meer dan 2.000 Franstalige bestemmingen kregen een brochure over de dienstverlening van MeLaRec toegestuurd. Over de gasontladinglampen was er een mailing naar de circa 500 LightRec-leden en naar een 400-tal niet-leden uit deze sector. Over beide onderwerpen hebben we ook een persbericht verspreid.

In de zomer van 2005 was er de radiocampagne 'Ook kleine toestellen kan je recyclen.' Deze campagne werd positief onthaald door de bevolking, zoals blijkt uit het marktonderzoek.

RECUPEL IN DE PERS

Door het verstrijken van de deadline van de Europese richtlijn AEEA ging veel pers aandacht uit naar het Recupel-systeem. Recupel ontving ook op geregelde tijdstippen bezoekers o.a. uit landen die met de opstart van gelijkaardige systemen bezig zijn. Zo ontvingen we vertegenwoordigers uit Amerika, Canada, Frankrijk, Duitsland, Italië, Slowakije, Spanje en China.

AANTAL TOETREDINGSOVEREENKOMSTEN



> 04

Ledenwerving en controles

04.1 Nieuwe leden zijn resultaat van gerichte aanpak

Ledenwerving en controles behoren tot de bevoegdheden van Recupel. Aan dit takenpakket is sinds de oprichting van Recupel niets gewijzigd, maar de laatste jaren leggen we ons vooral toe op vereenvoudiging, automatisering en standaardisering van deze processen.

Nieuw voor 2005 was de controle op afstand voor kleine leden, die een forse vereenvoudiging en rationalisering van de middelen betekende. Ook de rapportering over free-riders werd sterk vereenvoudigd. Voor de komende jaren wordt alvast een strakkere controle in het vooruitzicht gesteld.

De voortdurende stijging van het ledenaantal komt niet uit het niets, maar is het resultaat van een doelgerichte en intensieve aanpak. Invoerders en producenten worden in eerste instantie gecontacteerd via mailings en individueel per telefoon. Na een eerste screening volgt er een bedrijfsbezoek, waarbij de toetredingsovereenkomst ter ondertekening wordt aangeboden. Informatie en sensibilisatie maken onmisbaar deel uit van dit ganse proces van ledenwerving. Zo worden de toetredingsovereenkomsten steeds in detail toegelicht.

In eerste instantie probeert Recupel de invoerders en producenten zelf over de streep te trekken om toe te treden tot Recupel. Wanneer dat niet lukt, worden de gegevens doorgespeeld naar de bevoegde overheid.

Een overzicht van het aantal leden en toetredingsovereenkomsten in 2005 is terug te vinden op p.12.

04.2 Controle op afstand werkt voor kleine leden

De bij Recupel aangesloten bedrijven zijn verplicht maandelijks of driemaandelijks aangifte te doen van de goederen die op de markt werden gebracht. De meeste sectoren moeten hun aangifteplicht vervullen bij invoer van de goederen. Enkel bij verlichtingstoestellen wordt een aangifte gedaan bij de verkoop uit stock. In de toetredingsovereenkomst die bedrijven met Recupel afsluiten, is opgenomen dat Recupel controles verricht op deze aangifteplicht. Bij de controles wordt de basisregel gehanteerd dat elk lid minimaal éénmaal per drie jaar gecontroleerd wordt.

Met de stijging van het aantal leden, neemt echter ook het aantal controles en de werkbelasting voor de Recupel-medewerkers toe. Naast de grote leden, telt Recupel ook vele kleinere leden. Voor deze bedrijven werd een nieuw systeem voor controle op afstand operationeel gemaakt. De bedrijven krijgen een schriftelijke vraag om gegevens in te dienen. De dure dossiervoorbereiding, het uitvoerige bedrijfsbezoek en de rapportering achteraf, worden op die manier vermeden. De bedrijven die in aanmerking komen voor een controle op afstand, worden geselecteerd op basis van hun aangifte en balansinformatie.

In totaal werden in 2005 zo'n 800 controles uitgevoerd, waarvan 144 op afstand en 674 op de klassieke manier. Door de doorgedreven rationalisering

van de werkprocessen is het aantal mensen dat deze controles uitvoert, zowel intern bij Recupel als bij de externe partner, hetzelfde gebleven.

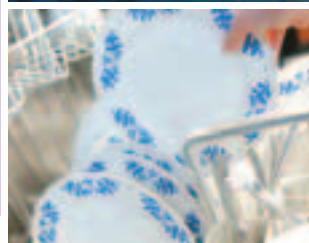
04.3 Strakkere controle in het vooruitzicht

De optimalisaties die de afgelopen jaren werden doorgevoerd, laten toe de controle van de declaratieverplichting in de toekomst strenger te laten verlopen. Een producent of invoerder die niet tijdig declareert zal sneller een penaliteit opgelegd krijgen dan tot nu toe het geval was. Er wordt ook gedacht aan forfaitaire facturen voor bedrijven die nalaten aan hun aangifteverplichting te voldoen.



RAPPORTERING OVER FREE-RIDERS EENVOUDIGER

De rapportering over free-riders werd het afgelopen jaar verder gestandaardiseerd en gestructureerd aan de hand van een CRM-database. Een rapport van een bedrijfsbezoek vergt vandaag niet meer dan een A4. Deze tool neemt onze medewerkers een heleboel administratief werk uit handen. Het bestandsbeheer en de rapportering verlopen vlotter en overzichtelijker.





> 05 Het financiële beheer van Recupel

05.1 Verdere rationalisering van de boekhouding

Ook voor het financiële beheer van Recupel zijn optimalisatie en automatisering sleutelwoorden voor het afgelopen jaar. Vertrouwelijkheid blijft een essentiële voorwaarde. De automatische registratie van de betalingen, de eliminatie van de kleine factuur en de eerste stappen in de richting van de elektronische factuur illustreren treffend deze strategie.

In de loop der jaren werd de Recupel-boekhouding op verschillende vlakken vereenvoudigd en geautomatiseerd. Zo werd in 2004 een nieuw geïnformatiseerd aangifte-systeem operationeel en zorgde de analytische boekhouding gaandeweg voor een juistere toewijzing van de kosten aan de verschillende sectoren. Sinds 2004 gebeurt de boekhouding in eigen beheer ('black box'). Een beveiligd systeem verzekert de facturatie van de leden sector per sector en staat garant voor een vertrouwelijke afhandeling van de bedrijfsgegevens van de leden.

De optimalisatie werd in 2005 onverminderd voortgezet. De binnenkomende betalingen werden automatisch geregistreerd aan de hand van het financiële systeem CODA. Verder werd voor de uitgaande facturen een drempel van 50 € ingevoerd. Recupel verstuurt nu

enkel nog facturen voor bedragen vanaf 50 €, wat geleid heeft tot een afname van het aantal facturen met 25%. Voor bedragen kleiner dan 50 € volgt één afsluitende factuur op het einde van het boekjaar.

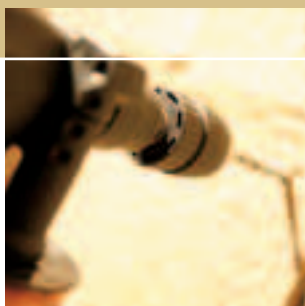
Voor de nabije toekomst staat een verdere automatisering via de elektronische factuur op het programma. Ook is het de bedoeling om financiële statistieken beschikbaar te maken via de website.

Uiteraard heeft ook het financiële systeem van Recupel zich moeten aanpassen aan de uitbreiding van LightRec en de implementatie van MeLaRec.

05.2 Daling bijdragen in het vooruitzicht

Het gehele inzamel- en recyclageproces wordt gefinancierd door de recyclagebijdrage. Het principe is dat de eindgebruiker de bijdrage betaalt bij aankoop van een nieuw toestel. De geïnde bijdragen dienen om de toekomstige terugname van de nu verkochte apparaten te verzekeren en dit ongeacht het tijdstip van retour in het inzamelnet. De recyclagebijdragen die geïnd zijn in 2005 dekken meer dan de toekomstige recyclagekosten van de verkochte apparaten. Ook de terugname- en recyclagekosten voor de apparaten, die verkocht werden vóór de inwerkingtreding van het systeem in juli 2001 ('historical waste') waarvoor geen bijdrage werd geïnd, zitten er in vervat.

Van de bijdragen wordt verwacht dat ze de komende jaren een dalende tendens zullen kennen. De Europese richtlijn AEEA bepaalt immers dat de producent of invoerder bij het op de markt brengen van een product een waarborg dient te geven waaruit blijkt dat het beheer van de AEEA wordt gefinancierd. Dit om het potentiële struikelblok te vermijden dat de producent onvindbaar blijkt of failliet gaat. Deze waarborg kan de vorm aannemen van een recyclingverzekering, een geblokkeerde bankrekening of deelneming van de producent aan passende financiële regelingen voor de financiering van het beheer van AEEA. Een dergelijke financiële regeling wordt verankerd in de Milieubeleids-overeenkomst van Recupel met de gewestelijke overheden. De garantie wordt dus overgenomen door het erkende systeem, waardoor de noodzaak om provisies aan te leggen, afneemt. Hoedanook blijft de afstemming van de bijdragen op de kostprijs een belangrijke bekommernis voor de toekomst.



WAT WERD ER AANGEGEVEN IN 2005?

In 2005 hebben de bedrijven van alle sectoren samen meer dan 54 miljoen elektrische en elektronische toestellen aangegeven. Deze hoeveelheden kunnen worden omgezet in ton, door een gemiddeld theoretisch gewicht toe te kennen aan elk product. In totaal werd dit jaar 228.136 ton elektrische en elektronische apparatuur verhandeld in België. Dit komt overeen met 22 kg verkochte toestellen per persoon.

Tabel: Balans Recupel vzw

IN €	2005		2004	
ACTIVA				
<i>Immateriële vaste activa</i>	87.902,00		62.675,72	
<i>Materiële vaste activa</i>	2.019.520,82		108.596,02	
<i>Financiële vaste activa</i>	1.172,61		1.111,26	
Vaste activa		2.108.595,43		172.383,00
<i>Vorderingen op ten hoogste een jaar</i>	8.081.309,06		8.854.579,32	
<i>Liquide middelen</i>	3.058.566,71		649.969,21	
<i>Overlopende rekeneningen</i>	49.200,67		91.051,51	
Vlottende activa		11.189.076,44		9.595.600,04
TOTAAL ACTIVA		13.297.671,87		9.767.983,04
PASSIVA				
<i>Vorzieningen voor risico's en kosten</i>	639.567,97		500.000,00	
Vorzieningen		639.567,97		500.000,00
<i>Schulden op ten hoogste een jaar</i>	12.656.200,73		9.264.743,97	
<i>Overlopende rekeneningen</i>	1.903,17		3.239,07	
Vreemd vermogen		12.658.103,90		9.267.983,04
TOTAAL PASSIVA		13.297.671,87		9.767.983,04
RESULTAAT OP 31 DECEMBER 2004				
<i>Omzet</i>	23.300.112,35		24.859.386,60	
Bedrijfsopbrengsten		23.300.112,35		24.859.386,60
<i>Diensten en diversen</i>	-21.282.085,72		-25.824.841,50	
<i>Bezoldgingen, sociale lasten en pensioenen</i>	-1.512.061,85		-1.212.020,71	
<i>Afschrijvingen, waarderingsverminderingen</i>	-385.962,56		-105.412,47	
<i>Vorzieningen voor risico's en kosten</i>	-139.567,97		2.201.028,13	
<i>Andere bedrijfskosten</i>	-11.206,67		-9.132,31	
Bedrijfskosten		-23.330.884,77		-24.950.378,86
BEDRIJFSWINST/VERLIES		-30.772,42		-90.992,26
<i>Financiële opbrengsten</i>		37.465,65		97.300,14
<i>Financiële kosten</i>		-6.693,23		-6.307,88
<i>Uitzonderlijke kosten</i>		0,00		0,00
OVER TE DRAGEN WINST/VERLIES		0,00		0,00

Tabel: Balans van de sectoren

2005 IN €	BW-Rec	Recupel AV	Recupel SDA	Recupel ICT	Recupel ET&G	LightRec	MeLaRec
ACTIVA							
VLOTTENDE ACTIVA	62.298.404,99	56.476.659,67	22.748.858,75	26.950.584,59	9.544.052,85	18.639.604,15	1.753.180,88
Vorderingen op ten hoogste een jaar	7.546.067,42	9.155.957,25	4.491.307,65	6.097.591,15	2.291.032,36	6.195.033,53	1.327.794,93
Liquide middelen	54.617.283,77	47.201.100,89	18.211.178,69	20.805.096,33	7.239.374,57	8.392.903,72	425.124,66
Overlopende rekeningen	135.053,80	119.601,53	46.372,41	47.897,11	13.645,92	25.666,90	261,29
TOTAAL	62.298.404,99	56.476.659,67	22.748.858,75	26.950.584,59	9.544.052,85	18.639.604,15	1.753.180,88
PASSIVA							
EIGEN VERMOGEN	127.156,08	19.810.372,57	5.979.951,24	2.060.594,04	2.511.862,70	4.151.430,90	-324.267,64
Overgedragen resultaat	127.156,08	19.810.372,57	5.979.951,24	2.060.594,04	2.511.862,70	4.151.430,90	-324.267,64
VOORZIENINGEN EN UITGESTELDE BELASTINGEN	59.035.474,90	35.995.416,60	16.298.142,82	23.230.484,01	6.562.663,26	13.253.457,77	249.020,63
Voorzieningen voor risico's en kosten	59.035.474,90	35.995.416,60	16.298.142,82	23.230.484,01	6.562.663,26	13.253.457,77	249.020,63
SCHULDEN	3.135.774,01	670.870,50	470.764,69	1.659.506,54	469.526,89	1.234.715,48	1.828.427,89
Schulden op ten hoogste een jaar	3.135.663,90	670.760,39	470.654,08	1.659.396,43	469.526,89	1.234.490,79	1.828.427,89
Overlopende rekeningen	110,11	110,11	110,61	110,11	0,00	224,69	0,00
TOTAAL	62.298.404,99	56.476.659,67	22.748.858,75	26.950.584,59	9.544.052,85	18.639.604,15	1.753.180,88
RESULTATENREKENING							
Bedrijfsopbrengsten	23.577.782,85	19.643.901,64	8.122.824,70	11.838.311,27	4.812.406,73	14.409.977,66	1.047.796,89
Bedrijfskosten	9.759.977,04	5.755.269,75	1.488.354,41	3.658.685,18	858.130,59	1.624.766,00	1.123.293,10
Voorzieningen risico's en kosten	14.402.512,59	-2.209.588,53	4.484.835,89	6.695.865,66	2.591.284,06	9.342.912,12	249.020,63
BEDRIJFSWINST (BEDRIJFSVERLIES -)	-584.706,78	16.098.220,42	2.149.634,40	1.483.760,43	1.362.992,08	3.442.299,54	-324.516,84
Financiële opbrengsten	889.315,21	786.750,40	287.673,38	334.654,44	105.614,47	114.516,52	293,21
Financiële kosten	1.923,81	1.161,21	509,99	839,96	475,25	1.157,94	44,01
WINST V/H BOEKJAAR VOOR BELASTINGEN	302.684,62	16.883.809,61	2.436.797,79	1.817.574,91	1.468.131,30	3.555.658,12	-324.267,64
Belastingen	0,00	0,00	0,00	0,00	0,00	0,00	0,00
WINST V/H BOEKJAAR	302.684,62	16.883.809,61	2.436.797,79	1.817.574,91	1.468.131,30	3.555.658,12	-324.267,64
TE BESTEMMEN RESULTAAT	302.684,62	16.883.809,61	2.436.797,79	1.817.574,91	1.468.131,30	3.555.658,12	-324.267,64



Foto personeel

06.1 Anno 2005 telt Recupel zeven beheersorganismen

De vzw Recupel werd als organisatie opgericht door de sectorbeheersorganismen. Oorspronkelijk waren dit er vijf, de afgelopen twee jaren groeide hun aantal aan tot zeven. Elk van deze beheersorganismen vertegenwoordigt een welomschreven groep van producten:

- > De sector BW-Rec (grote huishoudtoestellen) werd opgericht op initiatief van de Federatie voor Elektronica en Elektriciteit (FEE).
- > Recupel AV (audiovisuele toestellen), Recupel SDA (kleine huishoudtoestellen) en Recupel ICT (informatie- en communicatietoestellen en kantoorapparatuur) ontstonden in de schoot van de beroepsfederatie Agoria;
- > Recupel ET&G (elektrisch gereedschap en tuingereedschap) is een initiatief van de federaties Imcobel en Fedagrim.
- > LightRec (verlichtingstoestellen) werd opgericht in 2004 door Agoria en FEE.

In 2005 zag het beheersorganisme MeLaRec (elektrische en elektronische medische hulpmiddelen en laboratoriumapparatuur) het daglicht dankzij het initiatief van Agoria, Pharma.be diagnostics, Unamec en Udias.

Invoerders en producenten zijn lid van een of meerdere beheersorganismen naargelang het productengamma dat ze op de markt brengen.

06.2 Raad van Bestuur: de sectoren rond de tafel

De Raad van bestuur van Recupel bestaat uit twee vertegenwoordigers van elke sector en één vertegenwoordiger van de oprichtende beroepsfederaties Agoria en FEE. Minstens éénmaal per jaar roept de Raad van Bestuur de algemene vergadering bijeen. Dan worden onder meer het budget, de jaarrekening en het beheer van de bestuurders goedgekeurd.

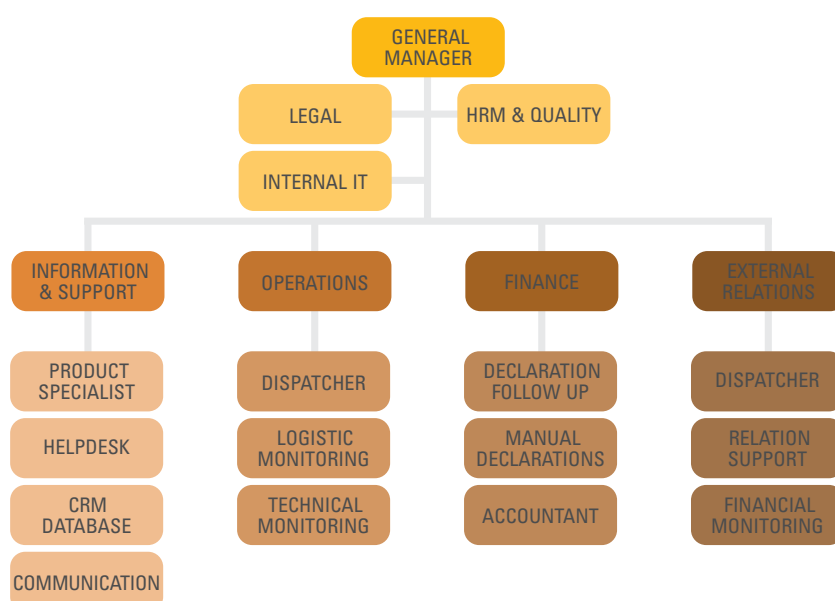
Het dagelijkse bestuur van Recupel rapporteert ook op regelmatige basis aan de Raad van Bestuur. Zo blijft deze op de hoogte van de lopende zaken en

beschikt deze over de nodige informatie om te beslissen over toekomstige verbintenissen van Recupel.

06.3 Het Recupel-team komt tegemoet aan uw noden

Recupel telt een 30-tal medewerkers, verspreid over vier operationele afdelingen (information & support, external relations, operations en finance).

De Recupel-medewerkers staan garant voor een kwaliteitsvolle dienstverlening naar de leden en partners van de organisatie.



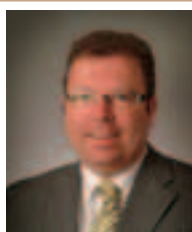
Foto's Raad van Bestuur



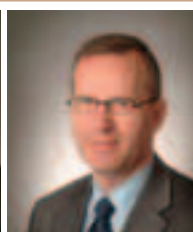
Roger Erzeel
VOORZITTER
(BW-REC)



Johnny Beeckaert
VICE-VOORZITTER
(LIGHTREC)



Filip Geerts
VICE-VOORZITTER
(RECUPEL ICT)



Luc Meert
VICE-VOORZITTER
(MELAREC)



Ronald Spaans
VICE-VOORZITTER
(RECUPEL AV)



Claudine Stubbe-Cools
VICE-VOORZITTER
(RECUPEL SDA)



Peter Tilgenkamp
VICE-VOORZITTER
(RECUPEL ET&G)



Peter Binnemans
BESTUURDER EN
SECRETARIS (FEE)



Antoine Bathiche
BESTUURDER
(RECUPEL ET&G)



Philippe Celis
BESTUURDER
(RECUPEL SDA)



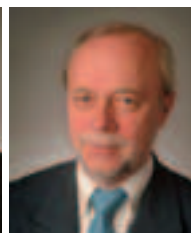
Rob Geeraerts
BESTUURDER
(LIGHTREC)



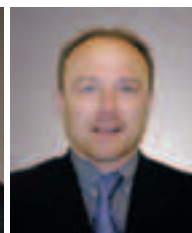
Eric Theunis
BESTUURDER
(RECUPEL ICT)



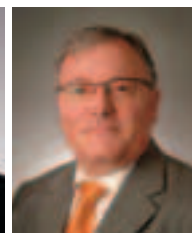
Dirk Van Assche
BESTUURDER
(BW-REC)



Richard Van den Broeck
BESTUURDER
(MELAREC)



Peter Vanhecke
BESTUURDER
(RECUPEL AV)



Christian Vanhuffel
BESTUURDER
(AGORIA)

Besluit van de voorzitter: vertrouwen in de toekomst

We kunnen de toekomst aan

Wat we de vorige jaren telkens hebben aangekondigd, werd in 2005 eindelijk bewaarheid: in augustus werd de Europese richtlijn AEEA van kracht. Recupel heeft de voorbije jaren veel tijd en energie geïnvesteerd in het conformeren van haar werking met deze richtlijn. Voor 2005 zullen we het in de praktijk brengen van de aanvaardingsplicht voor gasontladingslampen en de opstart van MeLaRec niet licht vergeten. Maar de inspanningen zijn niet voor niets geweest: het resultaat mag er weerom zijn. Beide systemen werden binnen de wettelijke termijn gelanceerd en vertegenwoordigen vandaag een volwaardig operationeel luik van de Recupel-werking.

De nieuwe Europese wetgeving heeft in België wellicht minder teweeg gebracht dan in andere Europese landen. In menig Europees land gaat het opstarten van systeem voor inzameling en verwerking van AEEA immers met de nodige aarzeling gepaard. Uiteraard wil Recupel, net als steeds te voren, haar competentie en ervaring ter beschikking blijven stellen van andere landen. Vooral de lidstaten die in de opstartfase verkeren, willen we coachen en begeleiden. Ook onze actieve en dynamische rol in het WEEE-forum, waarvan we stichtend lid zijn, blijft een prioriteit.

Dat onze expertise breed wordt erkend, is het resultaat van ons pionierschap in de sector. Het Belgische systeem voor inzameling en verwerking van AEEA bestaat ondertussen immers vijf jaar. In deze tijdsspanne hebben het bestuur en de medewerkers van Recupel alles in het werk gesteld om het opgestarte systeem bij te schaven, aan te passen en te optimaliseren. De performantie van het systeem kreeg steeds onze volle aandacht.

Wanneer ik vandaag met trots vaststel dat het Recupel-systeem de volwassenheid heeft bereikt, weet ik dat het jaar 2005 een belangrijk jaar is geweest voor de uitbouw van onze activiteiten. Anno 2006 hebben we een robuust systeem, dat niet alleen een globale oplossing biedt voor huishoudelijke apparaten, maar ook met een maatoplossing voor professionele apparatuur komt. Met MeLaRec en LightRec erbij dekken we nu zeven sectoren. En naast het feit dat we verder gegroeid zijn, vertellen ook de inzamelcijfers een positief verhaal. De inzameling blijft in stijgende lijn gaan: we haalden het afgelopen jaar 16% meer apparaten op dan in 2004.

Al deze resultaten zijn het sprekende bewijs van de vertrouwdheid met en het vertrouwen in ons systeem. Invoerders en producenten, maar ook distributeurs van AEEA zijn tevreden met onze aanpak. En het Recupel-systeem wint nog aan bekendheid, zo vertelt ons markt-onderzoek. De proactieve aanpak die vanaf de start van Recupel ons keurmerk is, heeft dus vrucht afgeworpen. We zetten de intensieve werving, de optimalisatie van de ledenopvolging en de rationalisering van controles dan ook onverminderd voort.

Tevreden met wat we hebben bereikt, kijken we ook naar de toekomst. Die brengt immers nieuwe uitdagingen met zich mee: een vernieuwde MBO, een verder evoluerende wetgeving en bijkomende afvalstromen. Onze taak is dus nog niet ten einde. Maar ook zonder kristallen bol zie ik, als voorzitter van onze organisatie, dat Recupel zich van een goede positie heeft verzekerd om haar succes ook de komende jaren te bestendigen. We zijn klaar voor de toekomst.



Roger Erzeel
Voorzitter Recupel vzw

A stylized, handwritten signature in black ink, appearing to read 'Erzeel', written over a light-colored background.

Colofon

VERANTWOORDELIJKE UITGEVER
Willy Quinart,
A. Reyerslaan 80, 1030 Brussel

PROJECTVERANTWOORDELIJKE
Katrien Verfaillie

REDACTIE
Pantarein, Katelijne Norga

DESIGN & PRODUCTIE
Link, Waregem

DRUK
Concordia, Roeselare



Dit jaarverslag is gedrukt op milieuvriendelijk en chloorvrij papier.

*Dit document is ook verkrijgbaar in het Frans en in het Engels.
Ce document est également disponible en français et en anglais.
This paper is also available in French and English.*

*Meer exemplaren van dit jaarverslag zijn verkrijgbaar bij Recupel.
Dit jaarverslag is beschikbaar op de website www.recupel.be.*

www.recupel.be

Recupel vzw
A. Reyerslaan 80
1030 Brussel
Tel.: +32(0)2 706 86 18
Fax: +32(0)2 706 86 13

Gratis nummer: 0800 40 387

Website: www.recupel.be
E-mail: info@recupel.be

Recupel recycleert uw elektrische en elektronische apparaten.

