

Jaarverslag Recupel 2004
Recupel op kruissnelheid



Recupel recycleert uw elektrische en elektronische apparaten.



Inhoud

Voorwoord van de Algemeen Directeur	3
1 Missie, visie en waarden	4
1.1 Recupel in een notendop	4
1.2 Recupel, missie en visie	5
1.3 Kernwaarden en prioriteiten	5
1.4 ISO 9001:2000 de inspanningen beloond	5
1.5 Rapportering aan de overheid	5
2 Information & Support	6
2.1 Meer leden door LightRec en doelgerichte werving	6
2.2 De productenlijsten uitgebreid, geactualiseerd en gecommuniceerd	7
2.3 Helpdesk krijgt veel respons	8
2.4 Dicht bij de doelgroepen	8
2.5 Naar een inhaalmanoeuvre voor Brussel	9
2.6 Recupel gooit hoge ogen in het buitenland	9
3 Operations: inzameling, transport en recyclage	10
3.1 AEEA van consument naar verwerker: inzameling en transport	10
<i>A. Inzameling kent aanhoudende stijging</i>	<i>10</i>
<i>B. Transport: accent op optimalisatie</i>	<i>12</i>
3.2 Recyclage maakt de cirkel rond	12
<i>A. Nieuwe contracten voor milieuverantwoorde verwerking</i>	<i>12</i>
<i>B. Verwerking: kwaliteit topprioriteit</i>	<i>13</i>
<i>C. Doelstellingen Europa en België behaald</i>	<i>13</i>
4 External Relations: ledenwerving en controles	14
4.1 Op zoek naar nieuwe leden	14
4.2 Ook de leden worden gecontroleerd	15
5 Financieel beheer	16
5.1 De bijdrage, sleutel tot de financiering	16
5.2 Eigen Recupel-boekhouding uit de startblokken	16
5.3 Naar een juistere kostenverdeling	17
5.4 Nieuw geïnformatiseerd aangiftesysteem operationeel	17
6 De organisatie Recupel	20
6.1 De structuur van Recupel	20
6.2 Raad van Bestuur van Recupel brengt sectoren samen	21
6.3 Het Recupel-team	21
Besluit van de voorzitter: vertrouwen in de toekomst	22

Voorwoord

Beste lezer,

Dit jaarverslag is er voor u: het is een verslag van onze activiteiten en een overzicht van onze resultaten voor 2004. Als organisatie die de AEEA-aanvaardingsplicht van haar leden op zich neemt, zien we het als onze verantwoordelijkheid om u goed te informeren over de resultaten van de inzameling, het transport en de verwerking en over het reilen en zeilen binnen de organisatie.

Voor mezelf is het jaarverslag telkens een mooie gelegenheid om terug te kijken op het afgelopen jaar. Voor het jaar 2004 kan ik met tevredenheid vaststellen dat Recupel weer belangrijke stappen heeft gezet in de uitbouw van het inzamelsysteem én dat ook de organisatie zelf gegroeid is. Met 1.812 leden en 2.853 toetredingscontracten zetten we de forse groei onveranderd voort.

En ook de consument is vertrouwd met het systeem. Per inwoner werd in 2004 maar liefst 5,7 kg apparaten ingezameld, wat 25% meer is dan in 2003. Het lijkt erop dat de consumenten zich de goede gewoonte van het inleveren van gebruikte toestellen aan het inzamelnetwerk meer en meer eigen maken. Deze vaststelling is op zich al het bewijs van de performantie van ons systeem.

Het jaar 2004 zou ik willen samenvatten in vijf kernwoorden: ontplooiing, hernieuwing, kwaliteit, verbreding en verdieping.

Bij ontplooiing verwijs ik naar de belangrijke stappen die Recupel in 2004 gezet heeft om de eigen competentie uit te bouwen. Daar waar bij de start de nadruk lag op het operationaliseren van het inzamelsysteem en het merendeel van de administratieve en boekhoudkundige taken werd uitbesteed aan externe firma's, hebben we nu de tijd om deze zaken terug in eigen handen te nemen. Vandaag gebeuren de controles voor een groot deel in de schoot van de nieuwe afdeling External Relations die we in 2004 hebben opgericht. Deze afdeling boekte het afgelopen jaar vooruitgang bij de zoektocht naar bedrijven die hun aanvaardingsplicht proberen te ontvluchten. 2004 was ook het eerste jaar dat de boekhouding van de zes Recupel-vzw's volledig in eigen beheer werd uitgevoerd.

In 2004 hebben we ook veel energie gestoken in de contracten met de partners. Na drie jaar werking was het


hernieuwen van de contracten voor het transport en de verwerking immers aan de orde. Langdurige besprekingen met de afvalintercommunales hebben in 2004 uiteindelijk ook geleid tot de ondertekening van een overeenkomst over de regionale overslagstations. De basis voor een vergaande optimalisatie van de inzamel- en transportstructuur is daarmee gelegd.

Sinds ons ontstaan hebben we voortdurend veel aandacht besteed aan de kwaliteit binnen Recupel. Deze inspanningen werden aan de vooravond van 2005 beloond met een ISO-certificaat. Kwaliteit zal dan ook de komende jaren onze onverdeelde aandacht krijgen. Eén van de pijlers van deze kwaliteit is steeds de uitbouw van gebruiksvriendelijke informaticatoepassingen geweest. Anno 2004 beschikt Recupel over een krachtig IT-platform, een loket waarvan leden, inzamelpunten, transporteurs en verwerkers vlot gebruik maken en waar ook burgers met vragen terecht kunnen.

2004 was ook het jaar van de oprichting van LightRec, de sectororganisatie voor de inzameling van huishoudelijke en professionele verlichtingstoestellen. In enkele jaren tijd hebben we zo onze activiteiten verbreed van vier naar zes sectoren. Met de ervaring van LightRec is Recupel ook klaar om te verdiepen: 'business to business' ligt perfect binnen de mogelijkheden.

Ik beseft ten volle dat de resultaten die Recupel vandaag kan voorleggen, niet uit het niets komen. Langs deze weg wil ik dan ook alle medewerkers bedanken voor hun inzet en hun bijdrage aan het succes van Recupel. En ook al onze partners verdienen een dankwoord. Alle ondernemingen betrokken bij de inzameling, het transport en de verwerking dragen hun steentje bij aan het welslagen van het Belgische inzamelsysteem. Mijn dank gaat ten slotte uit naar al onze leden voor het vertrouwen in onze organisatie en naar de consumenten die eveneens een onmisbare schakel vormen in het geheel.

Willy Quinart,
Algemeen Directeur van Recupel vzw



01

Missie, visie en waarden



Recupel organiseert in heel België de inzameling en de recyclage van Afgedankte Elektrische en Elektronische Apparaten (AEEA). Bij de oprichting van Recupel in 2001, kreeg de organisatie een missie en een visie mee. De missie verwoordt de betrachtting van Recupel om uitvoering te geven aan de Milieubeleidsovereenkomsten. De visie van Recupel heeft het over haar bijdrage aan een leefwereld met minder afval en over haar partnerships met de industrie. Verder werd bij de start van Recupel een aantal waarden vastgelegd, die Recupel als organisatie hoog in het vaandel draagt.

Het doen en laten van Recupel staat in het teken van een kwaliteitsvolle dienstverlening. Eind 2004 verkreeg Recupel na een grondige audit het ISO 9001:2000 certificaat.

1.1 Recupel in een notendop

Sinds 1 juli 2001 beschikken invoerders en producenten van elektrische en elektronische apparaten, dankzij Recupel, over een praktische oplossing voor de naleving van hun wettelijke verplichtingen. Zij organiseert in heel België de inzameling en de recyclage van Afgedankte Elektrische en Elektronische Apparaten (AEEA). Recupel werkt nauw samen met de handelaars, de gemeenten, de intercommunales en de hergebruikcentra, alsook met gespecialiseerde bedrijven voor het transport en de ecologische verwerking van de afgedankte apparaten. De financiering van deze activiteiten wordt gewaarborgd door de recyclagebijdrage die de consument betaalt bij

aankoop van een nieuw toestel. Recupel staat ook in voor de communicatie over haar activiteiten.



1.2 Recupel, missie en visie

De missie van Recupel

De missie van Recupel bestaat erin 'uitvoering te geven aan de Milieubeleidsvereenkomsten, waarbij Recupel in Europa erkend wordt als referentie op het gebied van kostenefficiëntie in de realisatie en de monitoring van de financiële en logistieke flows en in de informatieverlening aan alle stakeholders'.

De visie van Recupel

Recupel streeft naar een leefwereld met minder afval door het georganiseerd inzamelen en het milieuvriendelijk recyclen van alle afgedankte elektrische en elektronische apparaten en wil aldus een betrouwbare partner zijn voor de industrie in de uitvoering van haar terugnameplicht.

1.3 Kernwaarden en prioriteiten

De verantwoordelijkheid van Recupel tegenover alle belanghebbenden in de samenleving is groot. Het is dan ook niet verwonderlijk dat naast efficiëntie en professionalisme – de kernwaarden van goed bestuur – ook dialoog en transparantie tot de kernwaarden van Recupel behoren. Bij de uitbouw van Recupel als organisatie richt het dagelijkse bestuur zich op een aantal prioriteiten. Het accent ligt onder meer op de jacht op de 'freeriders', het uitbouwen van de eigen competentie, de controle van de leden, het implementeren van een kwaliteitssysteem, de uitbouw van de activiteiten naar andere sectoren en het werken aan een totaaloplossing (huishoudelijke én professionele toestellen) voor de industrie.



1.4 ISO 9001:2000 de inspanningen beloond

Op 21 en 22 december 2004 werd bij Recupel een audit uitgevoerd in het kader van de ISO 9001-certificering. Deze audit resulteerde in het behalen van het ISO 9001:2000-certificaat op het einde van 2004. Nu Recupel het certificaat in handen heeft, is het doel gedeeltelijk bereikt: de procedures en beheermethodes staan garant voor kwaliteit. Maar dit certificaat houdt ook een uitdaging in naar de toekomst, namelijk het volhouden van de al geleverde inspanningen en het continue verbeteren van de dienstverlening naar de doelgroepen.

1.5 Rapportering aan de overheid

In de Milieubeleidsvereenkomsten tussen Recupel en de gewesten is de rapporteringsplicht opgenomen. Concreet betekent dit dat Recupel jaarlijks aan de overheid moet rapporteren over haar resultaten. Recupel hecht veel belang aan de communicatie met de verschillende overheden. Eind maart maakt Recupel een volledig verslag op dat ze richt aan de respectieve overheden van de drie gewesten.

02

Information & support

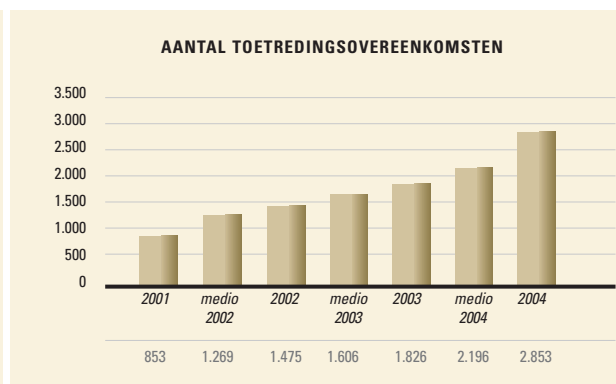
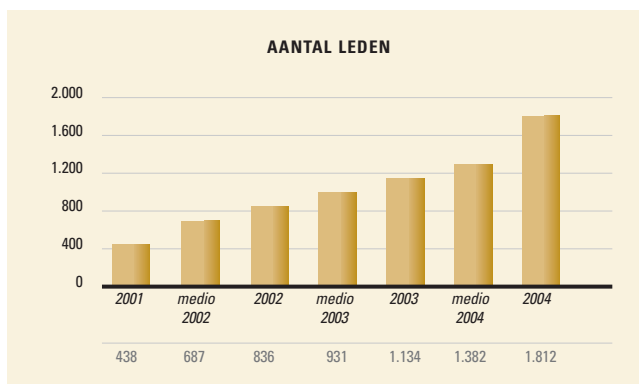


De voornaamste taak van Recupel is dat zij de aanvaardingsplicht en de informatieplicht van haar leden volledig overneemt. De doelgerichte aanpak van de afdeling 'Information & Support' droeg in belangrijke mate bij tot het ledenaantal, dat met 60% is gestegen ten opzichte van 2003. In 2004 ging er ook veel aandacht uit naar het opstellen van de productenlijst voor de nieuwe categorie verlichtingstoestellen. Om haar leden zo goed mogelijk te informeren over haar activiteiten en haar werking en om de verschillende doelgroepen te sensibiliseren, zette Recupel verschillende communicatiecampagnes op maat van de betrokkenen op. De helpdesk staat ter beschikking van de sectoren en het publiek. In 2004 vonden maandelijks meer dan 600 mensen hun weg naar dit loket.

2.1 Meer leden door LightRec en doelgerichte werving

Elk bedrijf dat onder de aanvaardingsplicht valt (producent of invoerder) kan zich aansluiten bij één of meerdere sectororganisaties van Recupel, afhankelijk van de sectoren waarin het bedrijf actief is en de producten die het op de markt brengt. Eind 2004 telde Recupel 1.812 aangesloten bedrijven, die samen niet minder dan 2.853 toetredingsovereenkomsten afsloten met de zes Recupel-sectoren. Het aantal leden blijft dus fors stijgen: in vergelijking met 2003 tekent Recupel een toename van de toegetreden bedrijven op van 60%. Voor de contracten afgesloten met de Recupel-sectoren bedraagt de stijging 56%.

Deze aanzienlijke toename is deels te verklaren door de bijkomende sector van verlichtingstoestellen.



AANTAL TOETREDINGSOVEREENKOMSTEN PER SECTOR

	2001	medio 2002	2002	medio 2003	2003	medio 2004	2004
BW-Rec	183	263	281	287	293	341	368
Recupel SDA	200	287	306	327	359	416	473
Recupel ICT	227	338	402	457	553	672	733
Recupel AV	214	308	348	394	465	573	666
Recupel ET&G	29	73	138	141	156	194	226
LightRec							387
Totaal	853	1.269	1.475	1.606	1.826	2.196	2.853

LightRec voor het voetlicht

Naar aanleiding van de invoering van de aanvaardingsplicht voor verlichtingstoestellen, lanceerde Recupel een gerichte mailing. 40.000 informatiepakketten werden verstuurd aan potentiële leden, installateurs en professionele gebruikers. Berichten in de pers vulden deze communicatie aan voor een breder publiek. De kernboodschap in deze berichten was de bijdrage van 1,40 euro per verlichtingstoestel. Ook werd van de gelegenheid gebruik gemaakt om het publiek nog eens te wijzen op de praktische implicaties van de aanvaardingsplicht en de werkwijze van Recupel. Voor meer informatie werd telkens verwezen naar de Recupel website.

De sectororganisatie LightRec biedt, via het Recupel-systeem, een oplossing voor de praktische realisatie van de aanvaardingsplicht van verlichtingstoestellen – huishoudelijke én professionele. Daarmee is verlichting als eerste professionele stroom onderworpen aan de aanvaardingsplicht. Deze sector is goed voor een 400-tal nieuwe toetredingscontracten in 2004.

Daarnaast is ook de aanpak van de ledenwerving van grote betekenis geweest voor het stijgende ledenaantal. De doorgedreven communicatie met de invoerders en de producenten (telefonische contacten, mailings, gerichte bedrijfsbezoeken...) heeft een niet te onderschatten invloed op het aantal leden van Recupel. Deze aanpak werd sinds september 2004 in de praktijk gebracht door de afdeling External Relations, waarvan de werking verderop wordt besproken.

Ook de dynamiek die eigen is aan de sector speelt een rol. Voortdurend immers worden nieuwe bedrijven opgericht. Ten slotte zijn ook de opvolging en de controles die Recupel uitvoert en de handhaving vanwege de overheid een stok achter de deur. Een aantal bedrijven zet, gestimuleerd door de controles, de stap naar een toetredingsovereenkomst.

De opvallendste stijging van het aantal toetredingscontracten, is terug te vinden in de sectoren Recupel ICT en Recupel AV.

2.2 De productenlijsten uitgebreid, geactualiseerd en gecommuniceerd

Recupel staat in voor de opmaak en het actualiseren van de productenlijsten en de communicatie over deze lijsten naar de leden. De productenlijsten, één voor elke sector, bevatten alle elektrische en elektronische apparaten waarvoor de aanvaardingsplicht geldt en die ook aan de recyclagebijdrage onderhevig zijn. De producten zijn telkens onderverdeeld in rubrieken en voorzien van een duidelijke omschrijving en een recyclagebijdrage. Omdat de producten op de markt continu evolueren, past Recupel de lijsten jaarlijks aan. Deze jaarlijkse herziening vraagt een diepgaande kennis van de sector en een permanent bijblijven met de ontwikkelingen. Een voorstel voor aanpassing van de productenlijsten wordt dan ook opgemaakt in een intense samenwerking met de sectoren. Op het einde van het jaar wordt deze lijst voorgelegd aan de bevoegde overheid. De nieuwe lijsten voor 2004-2005 waren van

toepassing vanaf 1 juli 2004. De update van de lijsten hield vooral een verfijning in. Verder werden de lijsten ook aangevuld met nieuwe toestellen die op de markt komen (bv. een breimachine, weerstation, compressor...). De bedragen (BTW inbegrepen) variëren vandaag tussen 0,10 euro (rekenmachine, wekker...) en 20 euro (koelkast, diepvriezer...).

Bijzonder aan het jaar 2004 was de eerste opmaak van de productenlijst voor verlichtingstoestellen. Deze lijst bevat negen productengroepen waaronder binnen- en buitenverlichtingstoestellen maar ook veiligheidsverlichtingstoestellen en schijnwerpers.

Eind januari werden de productenlijsten voor de eerste keer aan invoerders gecommuniceerd zodat zij voldoende tijd hadden om zich voor te bereiden. Tijdens de maanden mei-juni van het jaar werden alle nieuwe productenlijsten kenbaar gemaakt aan alle leden en de distributiesector. Deze communicatie gebeurde aan de hand van een informatiemap die werd verspreid in een oplage van 30.000 exemplaren. Tegelijkertijd kregen de winkels en handelaars de kans om de nieuwe affiches en leaflets te verspreiden onder hun klanten. Deze actie heeft vooral als doel de klanten te informeren over het systeem in het algemeen en de inzameling en recyclage te promoten bij een breed publiek. Recupel stelde hiervoor in 2004, zoals elk jaar, het nodige informatie-materiaal ter beschikking. Op vraag van de geïnteresseerde werd een informatiepakket (inclusief CD-rom, video of DVD) opgestuurd. De brochures en affiches werden ook verspreid tijdens acties ter plaatse.

2.3 Helpdesk krijgt veel respons

De helpdesk van Recupel, te bereiken via info@recupel.be en op het nummer 0800 40 387, registreerde in 2004 maandelijks ongeveer 300 mails en 350 telefoons. De verschillende doelgroepen van Recupel

(inzamelpunten, transportsector, handelaars en winkels, particulieren...) hebben blijkbaar de weg naar de helpdesk gevonden. Aan de kwaliteit van de helpdesk, het visitekaartje van Recupel, wordt veel zorg besteed. Elke vraag wordt op maat beantwoord, hetzij per telefoon, hetzij per brief (voor vragen met een technische inslag). De helpdesk werkt hiervoor nauw samen met de juristen van Recupel en de verschillende afdelingen binnen Recupel. Elke vraag krijgt onmiddellijk een antwoord. Indien meer informatie nodig is, wordt het advies later per brief bevestigd.

2.4 Dicht bij de doelgroepen

Lokale communicatie verhoogt de zichtbaarheid van een organisatie bij het publiek. De boodschap wordt verspreid en heeft ook een weerslag op andere niveaus. Recupel wil dicht bij haar doelgroepen staan en hecht daarom veel belang aan de informatie en communicatie naar de inzamelpunten. Dit draagt immers bij aan een efficiënte en kwaliteitsvolle selectieve inzameling. In 2004 was er bv. een gerichte communicatie over de metalen Recupel-containers die in de loop van 2004 en 2005 worden geïnstalleerd. Deze containers moeten toelaten alle ingezamelde toestellen op de containerparken overdekt op te stellen.

Om dezelfde reden was Recupel in 2004 aanwezig op verschillende vakbeurzen. Deze bieden immers een uitgelezen plaats om het publiek direct aan te spreken en geïnteresseerden te informeren. In februari nam Recupel deel aan de landbouwbeurs Agribex om de aanvaardingsplicht voor elektrisch tuingereedschap in de kijker te zetten. In oktober had Recupel een stand op de milieuvakbeurs Ifest. Deze professionele beurs brengt alle privé- en overheidsactoren samen die actief zijn in de milieu- en energiesector. De stand van Recupel toont haar activiteiten van A tot Z, met speciale aandacht voor het recyclageproces. Het geheel is sterk visueel en interactief opgevat.



In Wallonië werden in het najaar 8 infosessies georganiseerd in samenwerking met l'Union des Classes Moyennes (UCM), het Waalse Unizo. De sessies waren gericht naar kleine en middelgrote ondernemingen. Invoerders, fabrikanten en verdelers konden er terecht met hun vragen over aansluitingen, mandaten en allerhande fiscale en juridische vragen. Recupel-vertegenwoordigers spraken er steeds voor een geïnteresseerd publiek.



Om het grote publiek te bereiken werd in augustus en september eveneens een informatieactie gevoerd. Een uitneembare leaflet werd verspreid via een aantal Nederlandstalige en Franstalige week- en maandbladen. Meer dan 1 miljoen leaflets werden zo verspreid. Zowel de regionale, nationale als internationale pers toonden veel interesse voor de ophaling en recyclage van AEEA. De opmerkelijke resultaten die onze organisatie behaalde kwamen uitvoering in de pers aan bod.



2.5 Naar een inhaalmanoeuvre voor Brussel

Sinds de start van Recupel in 2001 liggen de resultaten in het Brusselse heel wat lager dan in Vlaanderen en Wallonië. Om de achtergebleven inzameling in het Brusselse Hoofdstedelijk Gewest op te krikken, werd in 2004 een gerichte actie gevoerd in samenwerking met Net Brussel. Het doel van deze actie was een meer doorgedreven bewustmaking van de Brusselse particulieren en kleinhandelaars. Tijdens de zomer waren er bewustmakingsacties in de winkelstraten, in de warenhuizen en op de gemeentehuizen. Animatoren zorgden voor een speelse noot.

2.6 Recupel gooit hoge ogen in het buitenland

Ook in 2004 gaven medewerkers van Recupel regelmatig lezingen of infosessies over het Recupel-systeem in het buitenland o.a. ook in het kader van het WEEE-forum (het overlegplatform van Europese vertegenwoordigers van terugnamesystemen van AEEA). Het Belgische inzamelsysteem wordt als een zeer performant systeem aangezien. Vooral het feit dat naast de sterke structuur ook de resultaten gezien mogen worden, maakt dat Recupel tijdens haar buitenlandse missies steeds op veel interesse kan rekenen. Het afgelopen jaar spraken Recupel-medewerkers onder meer in Frankrijk, Duitsland, Spanje en Hongarije.

03 Operations: inzameling, transport en recyclage



3.1 AEEA van consument naar verwerker: inzameling en transport

2004 was een belangrijk jaar voor de logistieke structuur van Recupel. Na drie jaar liepen de contracten met de transportsector en de recyclagebedrijven af en moesten nieuwe contracten ondertekend worden. De langverwachte overeenkomst met de afvalintercommunales over de regionale overslagstations werd afgesloten. Sinds midden 2004 is ook de inzameling, het transport en de recyclage van lichtarmaturen operationeel. De resultaten tonen dat de inzameling verder gaat op het elan van de vorige jaren. 58.063 ton AEEA werden ingezameld, een stijging van 25% ten opzichte van 2003.

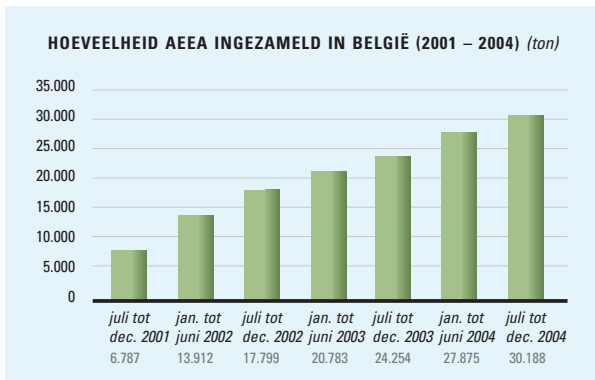
A. INZAMELING KENT AANHOUDENDE STIJGING

Het inzamelnetwerk van Recupel kent drie kanalen: de inzameling op de containerparken, in de kringloopcentra en bij de handelaar. Deze kanalen vertegenwoordigen eind 2004 2.910 inzamelpunten. Ten opzichte van 2003 betekent dat een stijging met 22%.

Globaal gesproken bleef de inzameling in 2004 stijgen. De containerparken vertegenwoordigen met 64,62% nog steeds de grootste goederenstroom. De inzameling bij de handelaars en de kringloopcentra staan respectievelijk voor 24,05% en 11,33% van de inzameling.

Inzameling bij de handelaar

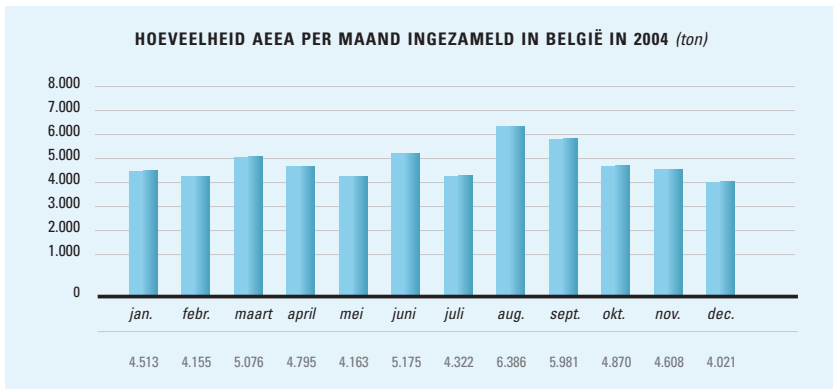
De wetgeving verplicht de eindverkopers van elektrische en elektronische apparaten de gebruikte toestellen van hun klanten gratis terug te nemen.



INZAMELING EN TRANSPORT: KERNCIJFERS

	Eind 2001	Eind 2002	Eind 2003	Eind 2004
Inzamelpunten – containerparken	288	379	554	518
Inzamelpunten – hergebruikcentra	27	24	19	18
Inzamelpunten (actief) – distributie	1.184	1.964	1.812	2.374
Totaal inzamelpunten	1.499	2.367	2.385	2.910
Ingezamelde toestellen (kg/inwoner)	2	3,6 kg	4,5 kg	5,7 kg
Aantal transporten per dag	93	123	134	104

Handelaars kunnen een beroep doen op de ophaaldienst van Recupel door zich (gratis) in te schrijven als inzamelpunt. Voorwaarde is dat hij vier keer per jaar of om de drie maanden minstens acht grote toestellen of één volle boxpallet inzamelt. Het voorbije jaar werkten 2.374 handelaars voor de ophaling van hun afgedankte goederen op een actieve manier met Recupel samen. Dit zijn 562 actieve inzamelpunten meer dan vorig jaar, wat een stijging betekent met 31%. In 2004 verzamelde Recupel ongeveer 13.966 ton AEEA in bij verkopers van elektrische en elektronische apparatuur.



Inzameling en sortering op de containerparken

De gemeenten en de afvalintercommunes zijn belangrijke partners van Recupel bij het inzamelen van afgedankte toestellen. De containerparken zijn immers het grootste inzamelkanaal. Alle containerparken in België worden door Recupel bediend. De ophaling gebeurt ofwel rechtstreeks ofwel onrechtstreeks via de regionale overslagstations of via de tussenkomst van kringloop- of hergebruikcentra.

Op de containerparken wordt alles gesorteerd in vier fracties: groot-witte toestellen, koel- en vriestoeestellen, beeldbuishoudende toestellen en andere elektro-toestellen. Door een maximale scheiding aan de bron verlopen de volgende stappen in het proces vlotter en efficiënter. In 2004 zamelde Recupel 37.519 ton AEEA in via de containerparken (rechtstreeks of onrechtstreeks).

Partnerschap met de sociale economie

Ook de hergebruikcentra dragen bij tot de inzameling van AEEA. Tussen de AEEA zitten immers nog apparaten die opnieuw gebruikt kunnen worden in het tweedehands circuit. De herbruikbare goederen worden getest en nagekeken en komen vervolgens in de kringloop-

Inzameling: de cijfers spreken...

De inzameling gaat verder op het elan van 2003. Daardoor kon in 2004 alweer een stijging met meer dan 25% opgetekend worden. Terwijl Recupel in 2003 45.000 ton afgedankte elektrische en elektronische apparaten inzamelde, is deze tonnage in de periode januari - december 2004 gestegen tot 58.063 ton. Dit komt overeen met 4.839 ton per maand en 5,7 kg per inwoner per jaar. Daarmee voldoet België ruimschoots aan de doelstelling van 4 kg per inwoner per jaar die de Europese richtlijn oplegt voor 2005. Deze norm werd trouwens ook in 2003 al behaald.

In 2004 heeft Recupel de inzameling verder geoptimaliseerd, wat heeft bijgedragen tot een hogere efficiëntie. Sinds de zomer van 2004 wordt ook de bijkomende stroom van verlichtingsarmaturen ingezameld.

winkel terecht, waar ze te koop worden aangeboden. De kringloopsector is sterk ingebed in de sociale economie en biedt vooral werk aan personen die op de reguliere arbeidsmarkt weinig kansen kregen.

In 2004 zamelden de hergebruikcentra 6.578 ton AEEA in, dat is 11,33% van de totale hoeveelheid ingezamelde tonnage.

Regionale en fijnmazige overslagstations

De regionale overslagstations zijn inzamelpunten waar de intercommunes afvalstromen uit een regio samenbrengen. De buffercapaciteit van de overslagstations maakt een meer flexibele inzameling mogelijk op de containerparken. De regionale overslagstations bieden

ook de uitgelezen mogelijkheid voor kleinhandelaars en tussenhandelaars om de door hen aanvaarde toestellen aan te bieden. In 2004 zijn er 21 regionale overslagstations in België.

Lange onderhandelingen met de koepelorganisaties van de afvalintercommunales (Interafval in Vlaanderen en Copidec aan Waalse zijde) leidden in 2004 tot een overeenkomst over de regionale overslagstations. Deze overeenkomst is operationeel sinds oktober 2004. De overslagstations verzorgen sindsdien het transport van de containerparken naar het overslagstation. Voor die inspanning krijgen zij een vergoeding van Recupel.

Naast de regionale zijn er ook fijnmazige overslagstations operationeel. Een fijnmazig overslagstation is een inzamelpunt waar ingezamelde apparaten van eindhandelaars en kleinere containerparken samengebracht en in bulk uitgesorteerd worden. Vanuit deze kleinere stations neemt Recupel het transport naar de recyclagebedrijven voor haar rekening.

B. TRANSPORT: ACCENT OP OPTIMALISATIE

Voor het transport van de ingezamelde apparaten doet Recupel een beroep op een gespecialiseerde partner. Door een optimaal beheer worden de verplaatsingen tot een minimum beperkt. De geleidelijke invoering van overslagstations (regionaal en fijnmazig) moet het transport in de toekomst nog verder rationaliseren.

Transport, fijnmazig of bulk

De transporten die Recupel organiseert, zijn gebaseerd op twee stappen. De eerste is het 'fijnmazig

transport'. Dit transport omvat de inzameling van AEEA bij de handelaars en dit vanaf acht stuks of één boxpallet. In bepaalde regio's maken ook de intercommunales gebruik van fijnmazig transport. Het transport wordt verzorgd door de intercommunale, door de gespecialiseerde operator in opdracht van Recupel of door sommige bedrijven van de sociale economie. In gecentraliseerde depots worden de AEEA opgesplitst in vier specifieke stromen.

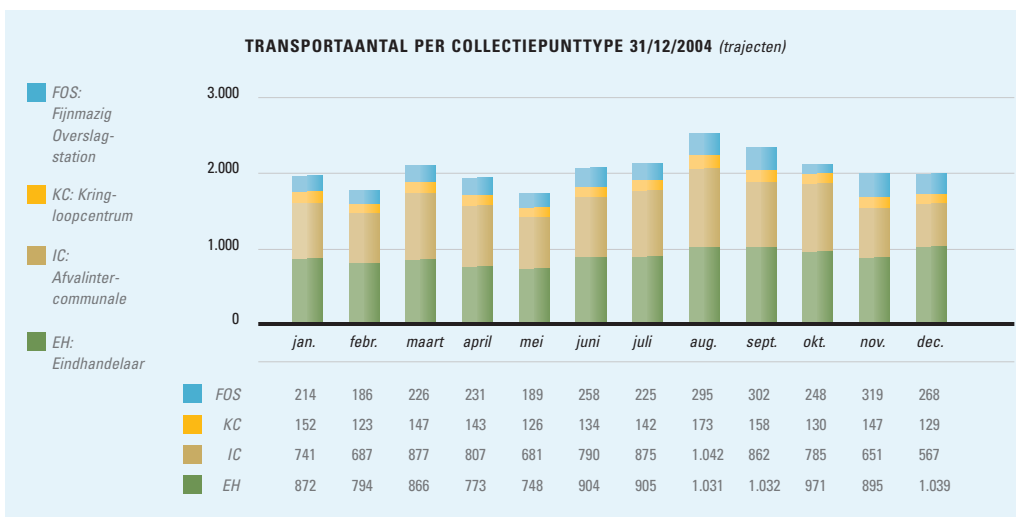
De tweede stap omvat het bulktransport. Het gaat hier om een goederenstroom van de grotere containerparken, de regionale overslagstations en de gecentraliseerde depots naar de verwerkers. In 2004 werden in totaal 24.860 transportaanvragen uitgevoerd door Recupel, waarvan 42% bulk en 58% fijnmazig. Per dag komt dit neer op ongeveer 104 transportaanvragen.

3.2 Recyclage maakt de cirkel rond

De ingezamelde AEEA worden verzonden naar de verwerkingsbedrijven, waar ze op een milieuverantwoorde manier verwerkt worden.

A. NIEUWE CONTRACTEN VOOR MILIEUVERANTWOORDE VERWERKING

De verwerking van AEEA gebeurt, in overeenstemming met de voorschriften van de Milieubeleidsvereenkomsten, volgens fractie. De globale stroom is zo op te delen in vier grote fracties: de grote huishoudelijke toestellen (of groot wit), de koel- en diepvriestoeestellen



Opslagplaatsen op de containerparken: nu weerbestendig

Recupel ontwikkelde een nieuw container-systeem in metaal (het zogenaamde 'Recupel-huisje') dat voorzien is van een weerbestendige afdekking. Dit systeem werd getest en goed bevonden, zodat eind 2004 gestart kon worden met de installatie ervan op de containerparken. Zij zullen verder geïnstalleerd worden in 2005.

(CFK-houdend), de televisie- en computerschermen en ten slotte alle overige toestellen waaronder alle klein witgoed, bruingood, ICT-materiaal, elektr(on)ische gereedschappen, tuingereedschappen en verlichtingstoestellen.

Midden 2004 sloot Recupel nieuwe overeenkomsten met verschillende verwerkingsbedrijven (waaronder ook twee nieuwe partners). De nieuwe contracten zijn zo afgesloten dat er voor elke te verwerken fractie minstens twee verwerkers klaarstaan. Voor bepaalde fracties zijn dat er zelfs drie. De continuïteit van de recyclage wordt dus permanent gegarandeerd, wat ook de bedrijfszekerheid van Recupel ten goede komt. Bovendien verzekert Recupel zich via meerdere partnerschappen van competitieve prijzen en draagt ze bij tot de gezonde ontwikkeling van de recyclagemarkt in België.

B. VERWERKING: KWALITEIT TOPPRIORITEIT

Recupel hecht veel waarde aan de kwaliteit van de verwerking. De verwerkers worden op regelmatige basis door Recupel en een extern bureau geaudit. De audits focussen vooral op de procedures en de beheermethodes. Ook de recyclageresultaten worden gecheckt.

Alle verwerkers die een contract kregen aangeboden, voldoen aan de strenge eisen van het lastenboek. Hierin werd onder meer vastgelegd dat zij het ISO 9001:2000 en het ISO 14001 certificaat moeten behalen. De ISO-normen en -procedures geven een sluitende garantie voor de kwaliteit van de verwerkingsprocessen en de beheermethodes.

C. DOELSTELLINGEN EUROPA EN BELGIË BEHAALD

De objectieven die de Milieubeleidsvereenkomsten vastleggen voor recyclage en hergebruik van materialen, zijn ambitieus. Voor de ferro- en non-ferrometalen bedraagt

RECYCLAGERESULTATEN* PER FRACTIE EN PER MATERIAALSTROOM IN 2004

Fractie	Groot wit	Koel- en diepvries apparatuur	Schermen	Overige apparaten	Resultaten per materiaalstroom	Legale objectieven**
Materiaalstroom						
Ferrometalen	100%	100%	100%	100%	100%	95%
Non-ferrometalen	100%	100%	100%	100%	100%	95%
Synthetische materialen	58%	82%	82%	71%	76%	50%
Overige	37%	12%	85%	18%	52%	
Resultaten per fractie	82%	88%	88%	78%	83%	
Legale objectieven**	80%	70%	70%	70%		

* Recyclage = valorisatie van de materialen

** Objectieven opgelegd door de Milieubeleidsvereenkomsten

VERDELING VAN DE INGEZAMELDE AEEA IN 4 FRACTIES (ton)

	KV	GW	TVM	OVE	Totaal
2003	9.514	11.117	9.835	14.571	45.037
2004	11.537	15.141	12.693	18.693	58.063

KV: Koel- en vriesapparaten

GW: Groot wit

TVM: Televisieschermen en monitoren

OVE: Overige apparaten

Kleine toestellen grootste fractie

In 2004 bereikte de hoeveelheid AEEA die Recupel inzamelde 58.063 ton. Bij aankomst op de verwerkingsites worden de verhoudingen per fractie gemeten. De kleine toestellen vertegenwoordigen zo'n 32% van de ingezamelde hoeveelheid. Op de tweede plaats komt het groot wit met 26%. De schermen vertegenwoordigen 22% van de ingezamelde toestellen en de koeltoestellen 20%.

de recyclagetarget 95%; voor kunststoffen is het 50% met een nuttige toepassing van 100% (energie-valorisatie en recyclage). Daarnaast werden ook globale recyclageobjectieven vastgelegd: 80% voor de grote apparaten en 70% voor de overige apparaten. De normen die België oplegt zijn hoger dan die bepaald in de Europese richtlijn. Recupel beantwoordde in 2004 bijna volledig aan de opgelegde criteria. Globaal gesproken werden de toestellen voor 83,31% gerecycled en voor 85,69% gevaloriseerd.

Recupel informeert op regelmatige basis de overheden over haar werking en resultaten. De gewesten krijgen zo een formele garantie dat de recyclage volgens de procedures en de vastgelegde akkoorden gebeurt.

04 External Relations: ledenwerving en controles



Sinds september 2004 heeft Recupel er een nieuwe afdeling bij: External Relations. Deze afdeling neemt een deel van de taken van Information & Support over. Enerzijds houdt zij zich bezig met bedrijfsbezoeken in het kader van de ledenwerving. Anderzijds staat zij in voor de controles op de maandelijkse aangifte in samenwerking met een extern auditbureau. In 2004 zet Recupel hiermee een belangrijke stap in het uitbouwen van de eigen competentie.

4.1 Op zoek naar nieuwe leden

De zoektocht naar nieuwe potentiële leden gebeurt op een intensieve en gerichte manier. Naast mailings, worden bedrijven individueel gecontacteerd via de telefoon. Tijdens het eerste telefonisch gesprek gebeurt een eerste screening om uit te maken of het bedrijf onder de aanvaardingsplicht valt en in aanmerking komt om aan te sluiten bij Recupel. Als het contact na deze eerste screening weerhouden wordt, volgt er een bedrijfsbezoek. Tijdens dit bezoek worden de principes en voorwaarden van het Recupel-systeem nog eens in detail toegelicht. Het contract wordt overlopen en ter ondertekening aangeboden. Deze gerichte aanpak heeft in belangrijke mate bijgedragen tot de forse stijging van het ledenaantal in 2004. Belangrijk is hierbij op te merken dat het systeem retroactief werkt. De bijdrage die de bedrijven betalen, wordt met terugwerkende kracht aangerekend. De bedrijven die nieuw aansluiten betalen dus een bijdrage op al de verkochte goederen sinds 2001. Dit bedrag neemt uiteraard toe naarmate de producenten of invoerders langer wachten om aan te sluiten.



Onder de nieuwe potentiële leden bevinden zich enerzijds de bedrijven die onvoldoende op de hoogte zijn van de wetgeving of zelfs niet van het bestaan van Recupel afweten. Anderzijds zijn er ook de ondernemingen die wel voldoende op de hoogte zijn en toch niet aan hun wettelijke plichten voldoen.



In eerste instantie probeert Recupel deze laatste groep zelf over de streep te trekken om toe te treden tot Recupel. Wanneer dat niet lukt, worden de gegevens doorgespeeld naar de bevoegde overheid. In Vlaanderen werkt Recupel samen met de OVAM. In Wallonië is dat het Office wallon des Déchets en in Brussel het Brussels Instituut voor Milieubeheer.

4.2 Ook de leden worden gecontroleerd

De bij Recupel aangesloten bedrijven zijn verplicht maandelijks of driemaandelijks aangifte te doen van de goederen die op de markt werden gebracht. De meeste sectoren moeten hun aangifteplicht vervullen bij invoer van de goederen. Enkel bij verlichtingstoestellen wordt een aangifte gedaan bij de verkoop uit stock.

In het contract dat de bedrijven met Recupel afsluiten, is opgenomen dat Recupel controles verricht op deze aangifteplicht. Bij de controles wordt de basisregel gehanteerd dat elk lid minimaal éénmaal per drie jaar gecontroleerd wordt. In bepaalde gevallen dringt een frequentere controle zich op. Sommige bedrijven worden dan ook tweemaal per jaar gecontroleerd. De controle op de correctheid van de aangifte houdt een volledig nazicht in van de boekhouding en een controle van de producten

zelf. Zowel voor de bedrijven die te weinig als voor zij die te veel hebben bijgedragen, volgt er een correctie.

Ook bedrijven die enkel een contract hebben voor teruggave, worden gecontroleerd. Het gaat hier om de zogenaamde 'export only'-bedrijven die in België producten aankopen (inclusief de Recupel-bijdrage) en vervolgens naar andere bedrijven uitvoeren. In dit geval worden de uitvoergegevens en de transportgegevens gecontroleerd.

Recupel bezoekt producenten en invoerders

In 2004 legde Recupel zo'n 1.000 bedrijfsbezoeken af. Globaal gesproken was 70 à 80% van deze groep vrij makkelijk te overtuigen van een aansluiting bij Recupel. Een kleiner gedeelte reageert minder snel, maar ondertekent ten slotte toch een toetredingscontract.

Voor een overzicht van het aantal leden en contracten in 2004, wordt verwezen naar p. 7 (afdeling Information & Support).

Recupel neemt de controles gedeeltelijk in eigen handen

In de loop van 2004 heeft Recupel de controles op de aangifte gedeeltelijk in eigen beheer genomen. Tot juli 2004 werden deze controles uitsluitend door een externe partner uitgevoerd. Vanaf september stond een intern controleteam van vier personen ter beschikking. Dit team wordt in de toekomst, afhankelijk van de noden, verder uitgebreid.

In 2004 werden op die manier een 500-tal controles uitgevoerd. Rekening houdende met de nieuwe sector LigthRec, zal dit aantal in 2005 naar verwachting oplopen tot 750 controles.

05

Financieel beheer



Ook in 2004 leverde Recupel belangrijke inspanningen om het financieel beheer te optimaliseren. Vertrouwelijkheid is daarbij fundamenteel. Zo werd de boekhouding van de zes sectororganisaties in 2004 voor het eerst volkomen in eigen beheer uitgevoerd.

5.1 De bijdrage, sleutel tot de financiering

Het gehele inzamel- en recyclageproces wordt gefinancierd door de recyclagebijdrage. Het principe is dat de eindgebruiker de bijdrage betaalt bij aankoop van een nieuw toestel (in het begin dus van de levenscyclus van het product). De geïnde bijdragen dienen om de toekomstige terugname van de nu verkochte apparaten te verzekeren en dit ongeacht het tijdstip van retour in het inzamelnet.

De recyclagebijdragen die geïnd zijn in 2004 dekken in werkelijkheid meer dan de toekomstige recyclagekosten van de verkochte apparaten. Ook de terugnamekosten voor de apparaten, die verkocht werden voor de inwerkingtreding van het systeem in juli 2001 en waarvoor geen bijdrage werd geïnd, moeten gedekt worden. Het is van groot belang de terugname- en recyclagekost van het 'historisch afval' (of 'historical waste') in de bijdrage bij te rekenen.

5.2 Eigen Recupel-boekhouding uit de startblokken

Sinds 1 januari 2004 is de eigen boekhouding (ook 'black box' genoemd) operationeel. Om de vertrouwelijk-

Aangiften 2004: de resultaten

In 2004 hebben de bedrijven van alle sectoren samen meer dan 25 miljoen elektrische en elektronische toestellen aangegeven. Deze hoeveelheden kunnen worden omgezet in ton, door een gemiddeld theoretisch gewicht toe te kennen aan elk product. In totaal werd dit jaar 200.000 ton elektrische en elektronische apparatuur verhandeld in België. Dit komt overeen met 20 kg verkochte toestellen per persoon.

Per persoon werden in 2004 18% meer goederen op de Belgische markt gebracht.

Externe bedrijfsrevisor voor jaarlijkse aangifte niet langer verplicht

Sinds 2004 is er geen verplichting meer voor de leden om een externe bedrijfsrevisor in te schakelen voor de jaarlijkse aangifte. Dit betekent een belangrijke administratieve vereenvoudiging voor de leden. Deze formaliteit kon geregeld worden via een aanhangsel bij de lopende contracten: een hernieuwing van de contracten was dus niet nodig. Deze mogelijkheid werd in de loop van 2004 aan alle leden aangeboden. 75% van de leden heeft deze annex ondertekend en zal voortaan de jaarlijkse aangifte eigenhandig in orde kunnen brengen, zonder tussenkomst van een externe revisor, en dus zonder extra kost.

heidsgaranties te kunnen blijven behouden, worden de interne procedures regelmatig onderworpen aan externe controles.

Confidentialiteit is immers de kerngedachte in de werking van Recupel. De organisatie is er zich van bewust dat de gegevens waarover zij beschikt van strategisch belang zijn voor haar leden. Daarom garandeert Recupel de vertrouwelijke verwerking van aangiften die zij ontvangt. Een beveiligd systeem verzekert de facturatie van de leden, sector per sector. Vervolgens worden alle gegevens voor elke categorie samengevoegd, waardoor het onmogelijk wordt bepaalde informatie aan een bepaald lid te linken.

Bijdrage versus reële kost: een delicaat evenwicht

Recupel moet als vzw naar een zo juist mogelijk financieel evenwicht streven door de bijdragen zo nauw mogelijk te laten aansluiten bij de reële kosten. Er moet ook rekening gehouden worden met de toekomstige. Daarom legt Recupel met een deel van de geïnde bijdragen een provisie aan. Na drie werkingsjaren, blijft de afstemming van de bijdragen op de kostprijs een prioriteit. De leden van Recupel moeten immers economisch gezien een efficiënte oplossing aangeboden krijgen, die ook voor de rest van de maatschappij zo goedkoop mogelijk is. De studies tonen aan dat de hoogte van de bijdragen overeenkomt met de reële kosten, voor de verschillende sectoren en voor elke categorie producten in iedere sector.

5.3 Naar een juistere kostenverdeling

De leden sluiten, afhankelijk van het productengamma dat ze op de markt brengen, een overeenkomst met één of meerdere sectororganisaties. Voor elk van deze sectoren moeten ze maandelijks aangifte doen.

Op basis van deze aangifte, factureren de sectoren hun leden de te betalen bedragen. Een perfecte scheiding tussen de financiële stromen is dus verzekerd voor de verschillende sectoren.

Deze duidelijke scheiding garandeert de opspoorbaarheid van de inkomsten enerzijds en biedt de zekerheid dat de bijdragen van een sector daadwerkelijk worden gebruikt voor de ecologische verwerking van toestellen die tot deze sector behoren anderzijds.

De operationele kosten werden verfijnd voor elke productencategorie. Het is immers evident dat de kosten voor inzameling, transport en recyclage niet voor elk type toestel hetzelfde zijn. Deze methode moet op termijn meer inzicht verschaffen in de kosten en een evaluatie en eventueel aanpassing van de consumentenbijdrage toelaten.

5.4 Nieuw geïnformatiseerd aangiftesysteem operationeel

De leden worden aangemoedigd hun aangiften via de website in te geven met behulp van een gebruikersnaam en een wachtwoord. De snelle en flexibele procedure voorkomt coderingsfouten.

Anno 2004 doen 80% van de bedrijven hun aangifte via het Internet. Het toenemende succes van deze elektronische aangiftemogelijkheid toont aan dat de bedrijven positief staan tegenover de elektronische manier van werken.

Na een testperiode in 2003 werd in januari 2004 een nieuw geïnformatiseerd aangiftesysteem aangeboden aan de leden. De tool is heel gebruiksvriendelijk. Zo laat ze toe de historiek van de aangiften te bekijken en geeft ze toe in detail toegang tot alle reeds ingevoerde gegevens.

Balans Recupel vzw

IN €	2004		2003	
ACTIVA				
<i>Immateriële vaste activa</i>	62.675,72		54.553,03	
<i>Materiële vaste activa</i>	108.596,02		140.150,83	
<i>Financiële vaste activa</i>	1.111,26		781,77	
Vaste activa		172.383,00		195.485,63
<i>Vorderingen op ten hoogste een jaar</i>	8.854.579,32		6.710.201,75	
<i>Liquide middelen</i>	649.969,21		9.733.514,90	
<i>Overlopende rekeningen</i>	91.051,51		190.583,64	
Vlottende activa		9.595.600,04		16.634.300,29
TOTAAL ACTIVA		9.767.983,04		16.829.785,92
PASSIVA				
<i>Voorzieningen voor risico's en kosten</i>	500.000,00		2.701.028,13	
Voorzieningen		500.000,00		2.701.028,13
<i>Schulden op ten hoogste een jaar</i>	9.264.743,97		14.128.731,29	
<i>Overlopende rekeningen</i>	3.239,07		26,50	
Vreemd vermogen		9.267.983,04		14.128.757,79
TOTAAL PASSIVA		9.767.983,04		16.829.785,92
RESULTAAT OP 31 DECEMBER 2004				
<i>Omzet</i>	24.859.386,60		22.224.190,37	
Bedrijfsopbrengsten		24.859.386,60		22.224.190,37
<i>Diensten en diversen</i>	25.824.841,50		21.756.579,15	
<i>Bezoldigingen, sociale lasten en pensioenen</i>	1.212.020,71		924.812,27	
<i>Afschrijvingen, waardeverminderingen</i>	105.412,47		101.979,12	
<i>Voorzieningen voor risico's en kosten</i>	-2.201.028,13		-455.038,86	
<i>Andere bedrijfskosten</i>	9.132,31		7.607,49	
Bedrijfskosten		24.950.378,86		22.335.939,17
BEDRIJFSWINST / VERLIES		-90.992,26		-111.748,80
<i>Financiële opbrengsten</i>		97.300,14		116.623,43
<i>Financiële kosten</i>		6.307,88		4.781,39
<i>Uitzonderlijke kosten</i>				93,24
WINST / VERLIES VOOR BELASTINGEN		0,00		0,00
<i>Belastingen</i>		0,00		0,00
OVER TE DRAGEN WINST / VERLIES		0,00		0,00

Balans van de sectoren

2004 IN €	BW-Rec	Recupel AV	Recupel SDA	Recupel ICT	Recupel ET&G	LightRec
ACTIVA						
VLOTTENDE ACTIVA	47.142.977,65	42.992.044,88	15.921.378,03	18.862.994,16	5.146.084,76	5.829.706,91
<i>Vorderingen op ten hoogste een jaar</i>	7.538.853,38	7.386.914,59	3.599.810,32	4.363.664,85	1.411.006,28	4.014.674,50
<i>Liquide middelen</i>	39.414.199,70	35.433.413,70	12.265.484,35	14.434.288,05	3.732.690,61	1.814.972,08
<i>Overlopende rekeningen</i>	189.924,57	171.716,59	56.083,36	65.041,26	2.387,87	60,33
TOTAAL	47.142.977,65	42.992.044,88	15.921.378,03	18.862.994,16	5.146.084,76	5.829.706,91
PASSIVA						
EIGEN VERMOGEN	-175.528,54	2.926.562,95	3.543.153,45	243.019,13	1.043.731,42	595.772,78
<i>Overgedragen resultaat</i>	-175.528,54	2.926.562,95	3.543.153,45	243.019,13	1.043.731,42	595.772,78
VOORZIENINGEN EN UITGESTELDE BELASTINGEN	44.632.962,31	38.205.005,13	11.813.306,93	16.534.618,35	3.971.379,20	3.910.545,65
<i>Voorzieningen voor risico's en kosten</i>	44.632.962,31	38.205.005,13	11.813.306,93	16.534.618,35	3.971.379,20	3.910.545,65
SCHULDEN	2.685.543,88	1.860.476,80	564.917,65	2.085.356,68	130.974,14	1.323.388,48
<i>Schulden op ten hoogste een jaar</i>	2.685.335,67	1.860.435,79	564.874,62	2.085.307,44	130.754,93	1.323.347,35
<i>Overlopende rekeningen</i>	208,21	41,01	43,03	49,24	219,21	41,13
TOTAAL	47.142.977,65	42.992.044,88	15.921.378,03	18.862.994,16	5.146.084,76	5.829.706,91
RESULTATENREKENING						
<i>Bedrijfsopbrengsten</i>	23.156.008,67	19.450.242,05	7.881.323,50	10.072.240,97	4.383.310,40	5.898.785,24
<i>Bedrijfskosten</i>	10.413.958,37	6.331.027,16	2.410.900,79	3.589.405,77	1.319.372,36	1.315.230,86
<i>Voorzieningen risico's en kosten</i>	13.011.548,40	12.151.374,10	2.511.431,12	7.900.533,15	2.676.334,23	3.910.545,65
BEDRIJFSWINST (BEDRIJFSVERLIES -)	-269.498,10	967.840,79	2.958.991,59	-1.417.697,95	387.603,81	673.008,73
<i>Financiële opbrengsten</i>	582.693,72	527.741,44	167.209,61	190.354,08	4.032,88	60,33
<i>Financiële kosten</i>	2.649,35	3.330,44	356,43	789,45	946,92	9.292,96
WINST V/H BOEKJAAR VOOR BELASTINGEN	310.546,27	1.492.251,79	3.125.844,77	-1.228.133,32	390.689,77	663.776,10
<i>Belastingen</i>	0,00	0,00	0,00	0,00	0,00	0,00
WINST V/H BOEKJAAR	310.546,27	1.492.251,79	3.125.844,77	-1.228.133,32	390.689,77	663.776,10
TE BESTEMMEN RESULTAAT	310.546,27	1.492.251,79	3.125.844,77	-1.228.133,32	390.689,77	663.776,10

06

De organisatie Recupel

6.1 De structuur van Recupel

De vzw Recupel werd als organisatie opgericht door de sectorbeheersorganismen. Deze zes beheersorganismen vertegenwoordigen elk een welomschreven groep van producten. De sector BW-Rec (grote huishoudtoestellen) zag het licht dankzij het initiatief van de Federatie voor Elektronica en Elektriciteit (FEE). Recupel AV (audiovisuele toestellen), Recupel SDA (kleine huishoudtoestellen) en Recupel ICT (informatie- en communicatietoestellen en kantoorapparatuur) werden in de schoot van de beroepsfederatie Agoria opgericht terwijl Recupel ET&G, die het elektrische gereedschap en tuingereedschap groepeert, het initiatief is van de federaties Imcobel en Fedagrim. LightRec, het nieuwe beheersorganisme werd opgericht in 2004 op initiatief van Agoria en FEE. Invoerders en producenten zijn lid van een of meerdere beheersorganismen naargelang het productengamma dat ze op de markt brengen.

*Roger Erzeel,
VOORZITTER
(BW-REC)*



*Johny Beeckaert,
VICE-VOORZITTER
(LIGHTREC)*



*Filip Geerts,
VICE-VOORZITTER
(RECUPEL ICT)*



*Ronald Spaans,
VICE-VOORZITTER
(RECUPEL AV)*



*Claudine Stubbe-Cools,
VICE-VOORZITTER
(RECUPEL SDA)*



*Peter Tilgenkamp,
VICE-VOORZITTER
(RECUPEL ET&G)*



*Peter Binnemans,
BESTUURDER EN
SECRETARIS (FEE)*



*Philippe Celis,
BESTUURDER
(RECUPEL SDA)*

*Rob Geeraerts,
BESTUURDER
(LIGHTREC)*



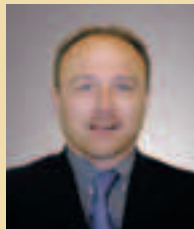
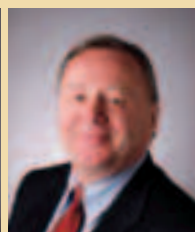
*René Heinix,
BESTUURDER
(RECUPEL ET&G)*



*Eric Theunis,
BESTUURDER
(RECUPEL ICT)*



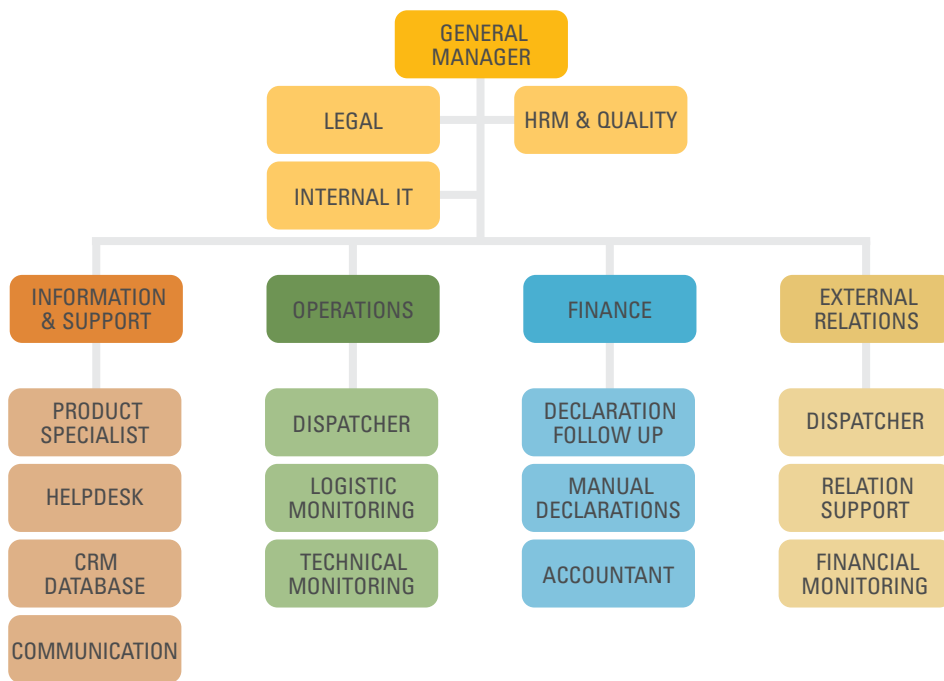
*Dirk Van Assche,
BESTUURDER
(BW-REC)*



*Peter Vanhecke,
BESTUURDER
(RECUPEL AV)*



*Christian Vanhuffel,
BESTUURDER
(AGORIA)*



6.2 Raad van Bestuur van Recupel brengt sectoren samen

De Raad van bestuur van Recupel bestaat uit twee vertegenwoordigers van elke sector en één vertegenwoordiger van elke beroepsfederatie (Agoria en FEE). De Raad van Bestuur van Recupel roept minstens éénmaal per jaar de algemene vergadering bijeen. Tijdens de algemene vergadering worden onder meer het budget, de jaarrekening en het beheer van de bestuurders goedgekeurd. De Raad van Bestuur vergadert ook op regelmatige basis om zich te informeren over lopende zaken en om te beslissen over toekomstige verbintenissen.

6.3 Het Recupel-team

Recupel bestaat uit een team van een 30-tal medewerkers, die allen werkzaam zijn in één van de vier afdelingen van Recupel: information & support, external relations, operations en finance. In haar dagelijkse werking wordt Recupel eveneens ondersteund door haar eigen IT en juridisch personeel.

Deze structuur komt maximaal tegemoet aan de noden van de betrokken doelgroepen.

Groepsfoto
personeel
Recupel





Besluit van de voorzitter: vertrouwen in de toekomst

Voor de vierde maal op rij sluit ik als voorzitter van Recupel het jaarverslag af. Vier jaar van onafgebroken inzet en engagement liggen achter ons. De resultaten van Recupel mogen gezien worden, zowel op operationeel, financieel als administratief vlak.

Van alle resultaten spreekt dat van de inzameling het meest tot de verbeelding. Recupel zamelde in 2004 gemiddeld 5,7 kg toestellen per inwoner in, wat weer 25% meer is dan vorig jaar. En ook het ledenaantal vertoont een opmerkelijke groei: eind 2004 klokten we af op maar liefst 1.812 leden en 2.853 toetredingscontracten.

De nog actievere benadering van bedrijven, de nog betere opvolging van de leden en de doorgedreven controles, allemaal realisaties van 2004, hebben hier ongetwijfeld mee te maken. Ook is de stijgende curve van onze resultaten een weerspiegeling van de continuïteit die Recupel al vier jaar aan de dag legt. De opstartfase is definitief voorbij. Anno 2004 wordt de expertise binnen de muren van het Recupel-huis volop uitgebouwd, denk maar aan de nieuwe afdeling External Relations, en wordt er energie gestoken in het consolideren van de resultaten.

De continuïteit van onze organisatie vergt ook een continuïteit in partnerschappen. Partnerschappen met de industrie, met de transportsector, met de consument, maar ook met de overheid. De dialoog die we vanaf het begin met de gewestelijke overheidsinstanties hebben onderhouden, is gaandeweg uitgegroeid tot een duurzame samenwerking voor de controles, gestoeld op onderling overleg en wederzijds vertrouwen.

En samenwerking is niet alleen in België aan de orde, maar ook op het internationale speelveld. Via het WEEE-forum, het Europese platform voor uitwisseling van ervaring en expertise op het vlak van inzamelsystemen – denken we samen met Europese collega's na over de impact van de nieuwe wettelijke normen op de werking van het systeem. Onze aanpak wekte ook in 2004 veel belangstelling in landen waar de recyclage van AEEA nog in de kinderschoenen staat. Het coachen en begeleiden van deze landen ziet Recupel als een belangrijke taak,

waarvoor zij de nodige tijd en middelen uittrekt. We beseffen ten volle dat het Belgische systeem een unieke afspiegeling in het klein is van wat een geharmoniseerd model in Europa kan worden.

Waar onze werking enerzijds focust op de optimalisatie van de bestaande activiteiten, gaan we anderzijds nieuwe uitdagingen niet uit de weg. In 2004 hebben we de nieuwe sector LightRec opgericht. De sector van de verlichtingstoestellen is de zesde in de reeks en van een bijzondere betekenis. Hij staat immers symbool voor onze intrede in de wereld van de professionele gebruikstoestellen. En de verbreding zet zich voort. Voor het komende jaar staat de sector van elektromedische en laboapparatuur op het programma, waarbij Recupel de weg van de professionele toepassingen resoluut inslaat.

Met dit alles in het achterhoofd, kijk ik vol vertrouwen naar de toekomst. Een toekomst met uitdagingen te over. Want al hebben we al mooie resultaten bereikt, de komende jaren staat er heel wat te gebeuren. De markt van de professionele stromen ligt voor ons open, maar een aanpassing van het bestaande systeem aan de noden van nieuwe producten dringt zich op. Daarnaast denk ik ook aan de beleidscontext. In augustus 2005 wordt de Europese Richtlijn terzake van kracht. Gezien onze pioniersrol, zal ons land haar aanpak slechts lichtjes moeten bijsturen. De nieuwe beleidscontext in wording heeft in België wel geleid tot onderhandelingen over de nieuwe Milieubeleidsvereenkomsten. Deze vernieuwde overeenkomst van Recupel met de gewestelijke overheden moet in de loop van 2005 vorm krijgen.

Ik ben ervan overtuigd dat we al deze evoluties met gezond verstand zullen aanpakken, net zoals we dat voorheen hebben gedaan. Wij rekenen er op verder te kunnen gaan op de ingeslagen weg – een pad dat geëffend is door onze eigen ervaring en expertise en door succesvolle partnerschappen.

Roger Erzeel
Voorzitter Recupel vzw



Colofon

VERANTWOORDELIJKE UITGEVER
Willy Quinart,
A. Reyerslaan 80, 1030 Brussel

PROJECTVERANTWOORDELIJKE
Caroline Thienpondt

CONCEPT & PROJECTCOORDINATIE
Caroline Thienpondt & Katrien Verfaillie

REDACTIE
Pantarein, Katelijne Norga

DESIGN & PRODUCTIE
Link, Waregem

DRUK
Concordia, Roeselare



Dit jaarverslag is gedrukt op milieuvriendelijk en chloorvrij papier.

*Dit document is ook verkrijgbaar in het Frans en in het Engels.
Ce document est également disponible en français et en anglais.
This paper is also available in French and English.*

*Meer exemplaren van dit jaarverslag zijn verkrijgbaar bij Recupel.
Dit jaarverslag is beschikbaar op de website www.recupel.be.*

www.recupel.be

Recupel vzw
A. Reyerslaan 80
1030 Brussel
Tel.: +32(0)2 706 86 18
Fax: +32(0)2 706 86 13

Gratis nummer: 0800 40 387

Website: www.recupel.be
E-mail: info@recupel.be



Recupel recycleert uw elektrische en elektronische apparaten.

