



CHARTER OPHALING

TUSSEN : De VZW RECUPEL, met maatschappelijke zetel gevestigd te 1930 Zaventem, Excelsiorlaan 91, en met kantoren gevestigd te 1030 Brussel, Auguste Reyerslaan 80, voor de doeleinden van deze overeenkomst vertegenwoordigd door de heer Luc Meert, Voorzitter, en de heer Peter Sabbe, Algemeen Directeur.

Hierna genoemd « **Recupel** »

EN : De _____, met maatschappelijke zetel te _____, _____, voor de doeleinden van deze overeenkomst vertegenwoordigd door haar/zijn (hoedanigheid) _____, (naam), _____, hiertoe geldig gemandateerd.

Hierna genoemd de « Charter-Ophaler »

IS OVEREENGEKOMEN WAT VOLGT :



Inhoudstabel

| | | |
|-------------------|--|-----------|
| Artikel 1 | Situering | 3 |
| Artikel 2 | Definities | 3 |
| Artikel 3 | Toepassingsgebied | 6 |
| Artikel 4 | Milieubeleidsvereenkomsten | 6 |
| Artikel 5 | Duur – inwerkingtreding | 6 |
| Artikel 6 | Verplichtingen Charter-Ophaler | 6 |
| 6.1 | Afspraken met Charter-Verwerker – opschortende voorwaarde – ontbindende voorwaarde..... | 7 |
| 6.2 | Inzameling van AEEA | 7 |
| 6.3 | Registratie | 7 |
| 6.4 | Afgifte AEEA aan Recupel/Charter-Verwerker..... | 8 |
| 6.4.1 | Professionele AEEA : Afgifte aan een Charter-Verwerker | 8 |
| 6.4.2 | Huishoudelijke AEEA : Afgifte aan Recupel OF aan een Charter-Verwerker | 8 |
| 6.4.3 | Afgifte van huishoudelijke AEEA aan Recupel | 8 |
| 6.5 | Hergebruik | 9 |
| 6.6 | Wettelijke verplichtingen en administratieve toelatingen..... | 10 |
| 6.7 | Kwaliteit | 10 |
| 6.8 | Controle - Audit..... | 10 |
| 6.9 | Onderaanneming | 11 |
| 6.10 | Verzekering – aansprakelijkheid..... | 11 |
| Artikel 7 | Verbintenissen Recupel – vergoeding/facturatie | 11 |
| 7.1 | Publicatie op website Recupel | 11 |
| 7.2 | Afgifte van AEEA aan Recupel (zie 6.4.2 en 6.4.3) | 12 |
| 7.3 | Afgifte van AEEA aan een Charter-Verwerker (zie 6.4.1 en 6.4.2) | 13 |
| Artikel 8 | Schadebedingen | 13 |
| Artikel 9 | Vertrouwelijkheid | 13 |
| Artikel 10 | Overmacht | 13 |
| Artikel 11 | Overdracht | 14 |
| Artikel 12 | Verbreking – opschorting – onmiddellijke beëindiging | 14 |
| Artikel 13 | Geldigheid - wijzigingen | 15 |
| Artikel 14 | Kennisgevingen | 15 |
| Artikel 15 | Geschillen – toepasselijk recht | 15 |
| Bijlagen | | 17 |
| Bijlage 1 | : Samenwerkingsovereenkomst betreffende het voorzichtig inzamelen van AEEA en de selectie op hergebruik..... | 18 |
| Bijlage 2 | : Identiteit Charter-Verwerker(s)..... | 19 |



Artikel 1 Situering

Dit **Charter Ophaling** wordt afgesloten in het kader van de uitvoering van de aanvaardingsplicht betreffende afgedankte elektrische en elektronische apparaten ("AEEA"). Recupel organiseert sinds 2001 namens de producenten en invoerders die haar daartoe opdracht geven een gemeenschappelijke inzamel- en verwerkingsstructuur betreffende AEEA.

De milieubeleidsvereenkomsten houden de mogelijkheid in voor houders van professionele AEEA (zie definities "Houders" en "Professionele AEEA" hierna) om wat betreft de inzameling ervan beroep te doen op een ophaler van hun keuze, die met Recupel een overeenkomst heeft afgesloten (hierna "**Charter-Ophaler**" genoemd).

Het Charter Ophaling is voor de Houder een bijkomend inzamelkanaal, naast de reeds bestaande gratis inzamelkanalen:

- Inzameling door registratie als Recupel-ophaalpunt;
- Afgifte aan de leverancier van een nieuw product ("één op één");
- Afgifte aan een ROS (regionaal overslagstation) of een FOS (fijnmazig overslagstation);
- Afgifte aan een privé ROS;
- Afgifte aan een containerpark (voor zover het containerpark het aanvaardt en binnen de eventueel gestelde grenzen);
- Afgifte aan een erkend hergebruikcentrum.

De Charter-Ophaler ontvangt professionele AEEA en mogelijk ook huishoudelijke AEEA van Houders:

- AEEA die hij bij Houders gaat ophalen krachtens een overeenkomst met deze houders;
- AEEA die door Houders naar zijn opslagplaats worden gebracht.

De ontvangen **professionele AEEA** geeft de Charter-Ophaler af aan een **Charter-Verwerker** die met Recupel een Charter Verwerking heeft afgesloten (zie hierna onder 6.4.1). De ontvangen **huishoudelijke AEEA** geeft hij naar eigen keuze af aan Recupel of aan een Charter-Verwerker (zie hierna onder 6.4.2 en 6.4.3).

Een Charter-Verwerker is door Recupel aanvaard ingevolge de afsluiting van het **Charter Verwerking**, een overeenkomst met Recupel waarin de voorwaarden zijn bepaald waaraan de Charter-Verwerker aanvaardt te voldoen betreffende de verwerking van AEEA en het rapporteren van gegevens.

De Charter-Ophaler registreert zich bij Recupel. Hij maakt zelf met één of meerdere Charter-Verwerkers de nodige afspraken betreffende de depollutie, verwerking en recycling van AEEA, m.i.v. alle financiële en operationele aspecten van de diensten van de Charter-Verwerker.

Onderhavig Charter Ophaling vervangt alle eventueel eerdere tussen partijen afgesloten overeenkomsten m.b.t. een privé ROS. Met ingang van de inwerkingtreding van onderhavig Charter Ophaling, hebben deze overeenkomsten geen uitwerking meer.

Het Charter stelsel (Charter Ophaling en Charter Verwerking) is een inzamelkanaal op zich. De Charter-Ophaler kan niet worden beschouwd als een door Recupel aangestelde derde die inzamelt in het kader van de andere inzamelkanalen (zoals onder meer bij distributeurs, hergebruikcentra, containerparken en regionale overslagstations) die een eigen regeling hebben met Recupel.

Artikel 2 Definities

Voor de uitvoering van deze overeenkomst worden volgende begrippen als volgt gedefinieerd:

AEEA:

Afgedankte elektrische en elektronische apparaten, hetzij de elektrische en elektronische apparaten (zie definitie "**EEA**") waarvoor een aanvaardingsplicht geldt.



Boxpallet:

Een houten pallet met grondvlak 120 x 100 cm met acht afzonderlijke opbouwelementen, die samen een recipiënt vormen van ongeveer 178 cm hoog. Dit recipiënt kan tot 550 kg AEEA bevatten.

Charter Ophaling:

Onderhavige overeenkomst afgesloten tussen Recupel en de Charter-Ophaler betreffende de ophaling van AEEA (overbrenging/vervoer) en, eventueel, de uitbating van een opslagplaats.

Charter-Ophaler:

Natuurlijke persoon of rechtspersoon die onderhavig Charter Ophaling heeft afgesloten met Recupel.

Charter Verwerking:

Overeenkomst afgesloten tussen Recupel en een Charter-Verwerker betreffende de depollutie, de verwerking en de recycling van AEEA.

Charter-Verwerker:

Natuurlijke of rechtspersoon die met Recupel het Charter Verwerking heeft afgesloten, en waarmee de Charter-Ophaler de nodige afspraken heeft gemaakt betreffende de depollutie, verwerking en recycling van AEEA.

Container:

Een gesloten container van 38 m³, eigendom van Recupel.

EEA:

De in België op de markt gebrachte en gebruikte elektrische en elektronische apparaten, waarop de invoerders en producenten een Recupelbijdrage moeten betalen of hebben moeten betalen bij het op de markt brengen ervan in België, en die zijn opgenomen op de Recupel productenlijsten (gepubliceerd en geactualiseerd op www.recupel.be). Deze apparaten worden ook als **Recupel-producten** aangeduid. Deze productenlijsten worden jaarlijks aangepast aan de evolutie van de markt en gepubliceerd op de website van Recupel. Deze aanpassingen, m.i.v. de wijziging van rubrieknummers (zie hierna in de definitie "**Fractie**"), maken deel uit van onderhavig Charter Ophaling.

Fracties:

De voorgesorteerde groepen huishoudelijke AEEA, meer bepaald GW, KV, TVM en OVE.

GW: Groot Wit fractie (zie www.recupel.be): de Recupel producten momenteel en in de toekomst opgenomen onder de rubrieken 01.10.02¹ en 02.10.02 van de Recupel productenlijsten.

KV: Koel en Vries-fractie (zie www.recupel.be): de Recupel producten momenteel en in de toekomst opgenomen onder de rubriek 01.10.01 van de Recupel productenlijsten.

OVE: Overige afgedankte apparaten (zie www.recupel.be): de Recupel producten (of een aantal hiervan) momenteel en in de toekomst opgenomen onder de rubrieken 01.10.02, 01.10.03, 02.10.01, 02.10.02, 03.10.01 (excl. CRT), 03.10.02, 04.10.01 (excl. CRT), 04.10.02, 05.10.02, 06.10.01, 07.10.01, 07.10.02, 08.10.01, 09.10.01, 09.10.02 en 09.10.03 van de Recupel productenlijsten.

TVM: CRT TV's en CRT Monitoren (CRT = beeldbuishoudend) (zie www.recupel.be): de Recupel producten momenteel en in de toekomst opgenomen onder de rubrieken 03.10.01 en 04.10.01 van de Recupel productenlijsten.

Hergebruikcentrum:

De natuurlijke of rechtspersoon die AEEA opslaat, sorteert, geschikt maakt voor hergebruik en verkoopt, die door de bevoegde overheid is erkend, en die met Recupel een samenwerkingsovereenkomst i.v.m. hergebruik van AEEA heeft afgesloten.

¹ Als gevolg van een toekomstige actualisatie van de productenlijsten, kunnen de rubrieknummers veranderen. In dat geval dienen alle in deze overeenkomst vermelde nummers te worden gelezen als de overeenstemmende nieuwe nummers (zie www.recupel.be).

**Houder:**

Natuurlijke persoon of rechtspersoon die zich van AEEA ontdoet door afgifte ervan aan een Charter-Ophaler, zoals bvb. ondernemingen, zelfstandigen, éénmanszaken, vrije beroepers, aannemers, installateurs, particulieren die naast ander afval/schroot ook AEEA afgeven aan de Charter-Ophaler. Derden die AEEA inzamelen krachtens een eigen regeling met Recupel (zoals onder meer distributeurs, hergebruikcentra, containerparken en regionale overslagstations), zijn geen Houder.

Huishoudelijke AEEA:

AEEA bestemd voor huishoudelijk gebruik of daarmee vergelijkbaar gebruik in bedrijven.

Nuttige toepassing:

Nuttige toepassing zoals gedefinieerd in de toepasselijke gewestelijke wet- of regelgeving.

Opslagplaats:

Een opslagplaats uitgebaat door de Charter-Ophaler waar de ingezamelde AEEA tijdelijk worden opgeslagen, worden gesorteerd in fracties, en van waaruit de AEEA worden vervoerd naar de plaats van verwerking. Op deze locatie vindt ook de eventuele selectie op hergebruik betreffende huishoudelijke AEEA plaats (zie artikel 6.2: de uitbating van een opslagplaats is geen verplichting).

Professionele AEEA:

Andere dan huishoudelijke AEEA, nl. AEEA bestemd voor gebruik in andere dan particuliere huishoudens of daarmee vergelijkbaar gebruik in bedrijven (AEEA bestemd voor professioneel gebruik), meer bepaald de Recupel producten die momenteel en in de toekomst opgenomen zijn onder de rubrieken 01.10.50, 01.10.51, 02.10.50, 03.10.50, 04.10.50, 05.10.50, 06.10.50, 08.10.50, 08.10.51, 09.10.50, 09.10.51, 09.10.52, 09.10.53, 10.10.50, 10.10.51 van de Recupel productenlijsten² (www.recupel.be).

Recupel:

De vereniging zonder winstoogmerk Recupel, opgericht als uitvoeringsorganisme voor de aanvaardingsplicht betreffende AEEA, met maatschappelijke zetel te 1930 Zaventem, Excelsiorlaan 91.

Recycling:

Recycling of recyclage zoals gedefinieerd in de toepasselijke gewestelijke wet- en regelgeving.

Verwerking:

Verwerking, zoals gedefinieerd in de toepasselijke gewestelijke wet- en regelgeving.

Verwijdering:

Verwijdering zoals gedefinieerd in de toepasselijke gewestelijke wet- en regelgeving.

Volle bulkvrachten (huishoudelijke AEEA):

Boxpalletten en containers worden steeds voor minstens 80% gevuld. Het minimale gewicht van een bulkvracht is verschillend van fractie tot fractie; het betreft gemiddelde netto-gewichten die dienen te worden behaald over een periode van een kwartaal (en die overeenstemmen met een vullingsgraad van 80%). Deze minimale gewichten hebben een evolutief karakter en worden desgevallend aangepast in functie van de evolutie van het gewicht van de AEEA.

GW: Twee containers, die elk voor minstens 80% zijn gevuld; minimaal gewicht volle bulkvracht: 7.210 kg.

KV : Twee containers, die elk voor minstens 80% zijn gevuld; minimaal gewicht volle bulkvracht: 4.596 kg.

OVE: Een trailer waarop 24 volle boxpalletten gestapeld zijn, die voor minstens 80% gevuld zijn. Een boxpallet OVE weegt gemiddeld 337 kg netto. Minimaal gewicht volle bulkvracht: 8.088 kg. De trailer dient te zijn voorzien van de wettelijk/reglementair vereiste weersbestendige afdekking.

² Zie de voetnoot i.v.m. de rubrieknummers in de definitie Fracties.



TVM: Een trailer waarop 24 volle boxpalletten gestapeld zijn of een container, die voor minstens 80% gevuld zijn/is. Een boxpallet TVM weegt gemiddeld 309 kg netto; minimaal gewicht volle bulkvracht 24 boxpalletten: 7.416 kg. Minimaal gewicht volle bulkvracht container: 3.841 kg. De trailer dient te zijn voorzien van de wettelijk/reglementair vereiste weersbestendige afdekking.

Artikel 3 Toepassingsgebied

Deze overeenkomst is uitsluitend van toepassing op:

- (a) AEEA die zijn opgenomen in de **Recupel-productenlijsten** (gepubliceerd en geactualiseerd op de Recupel website: www.recupel.be ; zie definitie “**Fracties**” hierboven), met uitzondering van de gasontladingslampen (rubriek 05.10.01 van de productenlijsten) en van autonome rookmelders (rubrieken 09.10.04 en 09.10.05 van de productenlijsten) ; niet autonome rookmelders, 09.10.53 van de productenlijsten, vallen dus wel onder het Charter Ophaling.
- (b) AEEA **van Belgische oorsprong**: apparaten die op de Belgische markt werden gebracht en gebruikt, en waarop de invoerders/producten een Recupel-bijdrage moeten betalen of hebben moeten betalen bij het op de markt brengen ervan in België.
- (c) **professionele** AEEA (zie definitie “Professionele AEEA” hierboven). Zij is slechts van toepassing op huishoudelijke AEEA die de Charter-Ophaler accessoir of occasioneel van de Houder (zie definitie “Houder” hierboven) ontvangt.
- (d) AEEA die **door een Houder** worden afgegeven aan de Charter-Ophaler.
- (e) AEEA die ontdaan zijn van alle vreemde inhoud (bvb. etensresten, verpakkingen, beschermingsmateriaal) en die vrij zijn van besmetting.

De bijlagen bij deze overeenkomst maken er integraal deel van uit.

Artikel 4 Milieubeleidsovereenkomsten

De milieubeleidsovereenkomsten inzake de aanvaardingsplicht betreffende AEEA werden afgesloten:

- Vlaamse Gewest : op 17 oktober 2008 (Belgisch Staatsblad van 9 juni 2009);
- Waalse Gewest: op 11 mei 2010 (Belgisch Staatsblad van 10 juni 2010);
- Brussels Hoofdstedelijk Gewest: op [____] (Belgisch Staatsblad van [____]).

Indien een nieuw afgesloten milieubeleidsovereenkomst of een wijziging van een milieubeleidsovereenkomst invloed heeft op de uitvoering van dit Charter Ophaling, zullen de partijen er de nodige wijzigingen aan aanbrengen.

Indien een milieubeleidsovereenkomst een einde neemt, om welke reden dan ook, neemt onderhavig Charter Ophaling van rechtswege een einde voor wat betreft haar toepassing in het Gewest waarin de milieubeleidsovereenkomst een einde heeft genomen (zie ook artikel 12.3).

Artikel 5 Duur – inwerkingtreding

Dit Charter Ophaling is afgesloten voor een onbepaalde duur. Het treedt in werking op de datum van de ondertekening ervan of, indien de in artikel 6.1 bepaalde opschortende voorwaarde van toepassing is (identiteit Charter-Verwerker(s) nog mee te delen), op de datum van de vervulling ervan.

Artikel 6 Verplichtingen Charter-Ophaler

De Charter-Ophaler verbindt er zich toe alle prestaties te leveren en handelingen te stellen die vereist zijn om de in deze overeenkomst beschreven diensten te leveren en verbintenissen uit te voeren.



6.1 Afspraken met Charter-Verwerker – opschortende voorwaarde – ontbindende voorwaarde

De Charter-Ophaler maakt met één of meerdere Charter-Verwerkers de nodige afspraken betreffende de depoluitie, verwerking en recyclage van AEEA door de Charter-Verwerker, m.i.v. de vergoeding van de door de Charter-Verwerker geleverde diensten. Recupel publiceert op haar website een lijst van Charter-Verwerkers waarmee zij het Charter Verwerking heeft afgesloten.

De identiteit van de Charter-Verwerker(s) is opgenomen in **Bijlage 2**. Elke wijziging (andere of bijkomende Charter-Verwerker) moet schriftelijk aan Recupel gemeld worden.

Indien deze identiteit niet bekend is op het ogenblik van de ondertekening van onderhavig Charter Ophaling, is dit laatste afgesloten onder de opschortende voorwaarde van de mededeling per aangetekende brief van de identiteit van de Charter-Verwerker(s) waarmee de Charter-Ophaler samenwerkt.

Indien geen geldige afspraak meer van kracht is tussen de Charter-Ophaler en een Charter-Verwerker, is onderhavig Charter Ophaling van rechtswege ontbonden (ontbindende voorwaarde). De Charter-Ophaler is er toe gehouden de eventuele beëindiging van zijn samenwerking met een Charter-Verwerker aan Recupel mee te delen.

6.2 Inzameling van AEEA

De Charter-Ophaler zamelt AEEA in bij Houders (of bij andere Charter-Ophalers):

(a) Indien hij een opslagplaats uitbaat (de uitbating van een opslagplaats is een mogelijkheid, geen verplichting):

- hij haalt AEEA op bij Houders (ophaalfunctie) en vervoert ze naar zijn opslagplaats; EN/OF
- Houders (of andere Charter-Ophalers) brengen AEEA naar de opslagplaats van de Charter-Ophaler (ontvangfunctie).
- De voorwaarden i.v.m. opslag zijn bepaald in artikel 6.6.
- Binnen de normale openingsuren hebben Houders toegang tot de opslagplaats.

(b) Indien hij geen opslagplaats uitbaat:

- hij haalt AEEA op bij de Houders (ophaalfunctie) en vervoert ze naar de Charter-Verwerker (eventueel via (de opslagplaats van) een ander Charter-Ophaler, in welk geval de identiteit van de andere Charter-Ophaler aan Recupel moet worden gemeld).
- In dit geval zijn de bepalingen hierna i.v.m. de afgifte van AEEA aan Recupel (onder 6.4.3 en 7.2) en hergebruik (onder 6.5) niet van toepassing.

Wat betreft de ontvangfunctie worden geen beperkingen opgelegd, noch i.v.m. de kwantiteit, noch i.v.m. de frequentie.

In het geval van een ophaalfunctie maken de Charter-Ophaler en de Houder, zonder tussenkomst van Recupel, alle nodige concrete afspraken, m.i.v. de vergoeding. De Charter-Ophaler deelt de Houder mee dat er gratis kanalen zijn voor de inzameling van huishoudelijke AEEA.

6.3 Registratie

Bij de ontvangst van de AEEA leeft de Charter-Ophaler alle wettelijke en reglementaire voorwaarden na. Hij stelt een identificatieformulier op in twee exemplaren, waarin de AEEA en hun geschatte gewicht (in kg) zijn vermeld. Het identificatieformulier toont de oorsprong aan van de AEEA. Indien de Charter-Ophaler naast AEEA tegelijk ook ander afval ontvangt van de Houder (of van een andere Charter-Ophaler), vermeldt hij de AEEA en dit andere afval afzonderlijk op de het identificatieformulier.

Eén exemplaar van het identificatieformulier wordt afgegeven aan de Houder. Het identificatieformulier dient de Houder in staat te stellen te voldoen aan zijn verplichtingen in verband met het afvalstoffenregister. Het tweede exemplaar houdt de Charter-Ophaler ter beschikking van Recupel en legt het op eerste verzoek van Recupel voor. Op eerste verzoek van Recupel verleent de Charter-Ophaler Recupel inzage in zijn afvalstoffenregister.



6.4 Afgifte AEEA aan Recupel/Charter-Verwerker

De Charter-Ophaler verbindt er zich toe alle ingezamelde AEEA af te geven aan hetzij Recupel (zie 6.4.3 hieronder), hetzij een Charter-Verwerker³ (zie 6.4.1 hieronder):

- Professionele AEEA geeft hij af aan een Charter-Verwerker;
- Huishoudelijke AEEA geeft hij af aan Recupel OF aan een Charter-Verwerker (m.i.v. de mogelijkheid om bepaalde fracties aan Recupel af te geven en andere fracties aan een Charter-Verwerker)

6.4.1 Professionele AEEA : Afgifte aan een Charter-Verwerker

De Charter-Ophaler levert alle bij Houders ingezamelde professionele AEEA af aan een Charter-Verwerker.

De Charter-Verwerker registreert de van de Charter-Ophaler ontvangen professionele AEEA (afzonderlijk van de desgevallend ook ontvangen huishoudelijke AEEA).

6.4.2 Huishoudelijke AEEA : Afgifte aan Recupel OF aan een Charter-Verwerker

Betreffende de aflevering van de door hem bij Houders ingezamelde huishoudelijke AEEA, heeft de Charter-Ophaler de keuze: hij levert deze AEEA af aan Recupel (zie 6.4.3 hierna) of hij levert ze af aan een Charter-Verwerker (zie 6.4.1 hierboven).

6.4.3 Afgifte van huishoudelijke AEEA aan Recupel

Afgifte van huishoudelijke AEEA aan Recupel veronderstelt dat een opslagplaats wordt uitgebaat (zie onder 6.2).

De aflevering van huishoudelijke AEEA aan Recupel gebeurt in overeenstemming met de volgende voorwaarden.

De Charter-Ophaler leeft de ophaalvoorwaarden betreffende huishoudelijke AEEA na. Deze voorwaarden zijn gepubliceerd op de website van Recupel (www.recupel.be).

De Charter-Ophaler sorteert de huishoudelijke AEEA in vier fracties: GW, KV, TVM en OVE.

Recipiënten (boxpalletten en/of containers) worden door Recupel ter beschikking gesteld. Het aantal recipiënten wordt met de Charter-Ophaler afgesproken. De recipiënten worden in goede staat afgeleverd aan de Charter-Ophaler. Bij het gebruik ervan dient hij een normale zorgvuldigheid in acht te nemen en te handelen als een goede huisvader. Recupel aanvaardt enkel schade die het gevolg is van normaal gebruik van de recipiënten, m.i.v. normale slijtage. De recipiënten worden uitsluitend gebruikt voor de opslag van huishoudelijke AEEA. Indien de Charter-Ophaler beschadiging van een recipiënt vaststelt, dient hij hiervan onmiddellijk kennis te geven aan Recupel. Indien beschadiging wordt vastgesteld wanneer het recipiënt bij hem wordt afgeleverd, dient hiervan melding te worden gemaakt op de afleveringsbon. De partij die aansprakelijk is voor beschadiging van een recipiënt draagt de kosten van herstelling of vervanging.

De Charter-Ophaler vult de recipiënten voor minstens 80%.

De Charter-Ophaler verleent de hergebruikcentra toegang tot de locatie waar de voor eventueel hergebruik in aanmerking komende huishoudelijke AEEA zijn opgeslagen (zie 6.5 hierna).

De Charter-Ophaler laat de huishoudelijke AEEA ophalen door Recupel:

- als fijnmazige ophaling (zie (a) hieronder); en/of
- als bulkvervoer (zie (b) hieronder).

³ Zoals bepaald in 6.2 (b), kan het ook gaan om de afgifte aan een ander Charter-Ophaler in plaats van de rechtstreekse afgifte aan een Charter-Verwerker.



(a) fijnmazige ophaling

De Charter-Ophaler registreert zich eenmalig via de website (www.recupel.be) als inzamelpunt (en ontvangt dan paswoorden en log in gegevens). Hij kan dan via dezelfde website een fijnmazige ophaling aanvragen voor minstens acht losse eenheden van de fracties GW en KV, of voor minstens één volle boxpallet (voor minstens 80%) gevuld met ofwel OVE ofwel TVM.

De Charter-Ophaler plaatst de AEEA/de boxpallet vervoersklaar. Het laden is de verantwoordelijkheid van de door Recupel aangewezen fijnmazige ophaler.

(b) bulkvervoer

De Charter-Ophaler registreert zich eenmalig via de website (www.recupel.be) als inzamelpunt (en ontvangt dan paswoorden en log in gegevens). Een bulkvervoer kan dan worden aangevraagd via dezelfde website voor minstens twee volle containers (voor minstens 80%) gevuld met AEEA van dezelfde fractie (GW of KV) of twee trailers met elk 24 volle boxpalletten (voor minstens 80%) gevuld met AEEA van dezelfde fractie (24 OVE of 24 TVM) (zie de definitie "Volle bulkvrachten" in artikel 2).

De Charter-Ophaler verzoekt om afhaling van volle vrachten (zie de definitie in artikel 2): volle containers (minstens twee volle van dezelfde fractie) of volle boxpalletten (minstens 24 volle boxpalletten van dezelfde fractie). Het verzoek tot afhaling van een bulkvervoer gebeurt langs elektronische weg, op de website van Recupel (www.recupel.be), door de invulling van de daar beschikbare formulieren.

Op de opslagplaats voorziet de Charter-Ophaler plaats voor:

- (i) Fracties GW en KV : de plaatsing van minstens twee containers voor elke fractie die aan Recupel wordt aangeboden. De containers worden door de door Recupel aangewezen bulkvervoerder afgehaald per twee volle containers van dezelfde fractie.
- (ii) Fracties TVM en OVE: een opslagcapaciteit van minstens 2 x 24 boxpalletten en plaats voor het laden van één trailer voor elke fractie die aan Recupel wordt aangeboden. Op een trailer worden 24 boxpalletten van dezelfde fractie geplaatst.

De Charter-Ophaler plaatst de losse eenheden van de fracties GW en KV in de containers (één container GW en één container KV). Hij plaatst de AEEA van de fracties TVM en OVE in afzonderlijke boxpalletten. Hij plaatst in de containers/boxpalletten geen andere producten of stoffen dan de AEEA van de vier betrokken fracties.

De Charter-Ophaler laadt de boxpalletten op de trailer; de bulkvervoerder controleert de lading. De Charter-Ophaler stelt de containers vervoersklaar op; de bulkvervoerder laadt ze op zijn vrachtwagen.

De door Recupel aangewezen bulkvervoerder is gerechtigd een vervoer te weigeren indien de containers/boxpalletten niet voor minstens 80% zijn gevuld of indien zich in de containers/boxpalletten een ander product dan AEEA bevindt.

De totale wacht-, los- en laadtijd van de bulkvervoerder op het opslagplaats van de Charter-Ophaler mag niet meer bedragen dan één uur. Indien deze grens wordt overschreden, wordt dit op de vrachtbrief vermeld, m.i.v. de oorzaak van de overschrijding. Indien de bulkvervoerder dient te wachten als gevolg van een eigen fout of nalatigheid, of van het feit dat meerdere van zijn vrachtwagens samen aanwezig zijn op het opslagplaats van de Charter-Ophaler, wordt dit niet aanvaard als wachttijd. In het geval van overschrijding van de voormelde tijd als gevolg van een fout of nalatigheid van de Charter-Ophaler, is een schadebeding van toepassing (zie artikel 8, alinea 2).

De Charter-Ophaler en de bulkvervoerder ondertekenen in vier originelen een vrachtbrief, waarvan elke partij één origineel behoudt; de twee overige exemplaren zijn bestemd voor Recupel en voor de bestemming van de AEEA (verwerker of sampler). De vrachtbrief vermeldt minstens: het aantal geladen recipiënten, de fractie, de oorzaak van eventuele vertraging en alle eventuele onregelmatigheden m.i.v. eventuele schade aan recipiënten.

6.5 Hergebruik

Recupel legt de beginselen vast inzake de activiteiten van de hergebruikcentra en sluit hieromtrent met hen een samenwerkingsovereenkomst af (Bijlage 1). De Charter-Ophaler ontvangt een kopie van de voor hem relevante afgesloten samenwerkingsovereenkomst(en). Hergebruik geldt enkel t.a.v. hergebruikcentra waarmee Recupel een samenwerkingsovereenkomst heeft afgesloten. In overleg met Recupel leggen de Charter-Ophaler en de hergebruikcentra de praktische samenwerkingsmodaliteiten vast.

Op de opslagplaats kunnen de hergebruikcentra de AEEA toetsen aan hun criteria voor hergebruik.



De Charter-Ophaler voorziet op de opslagplaats een ruimte (d.i. de buffer) waar de potentieel herbruikbare toestellen kunnen worden opgeslagen. Hij meldt aan Recupel het aantal stuks dat hij in deze buffer plaatst. Wanneer deze ruimte vol is, verricht hij via de Recupel website een transportaanvraag. Het betreffende hergebruikcentrum komt de toestellen die hem interesseren ophalen en boekt daarna het transport af.

De werkwijze inzake hergebruik heeft een evolutief karakter en kan worden aangepast in functie van de beoordeling van het resultaat ervan en van de markt voor elektrische en elektronische tweedehandstoestellen.

6.6 Wettelijke verplichtingen en administratieve toelatingen

De Charter-Ophaler leeft steeds alle op zijn activiteiten toepasselijke wettelijke en reglementaire verplichtingen na.

De Charter-Ophaler dient steeds te beschikken over alle vergunningen, erkenningen, registraties en toelatingen die wettelijk of reglementair vereist zijn voor de uitoefening van zijn activiteiten en de diensten waartoe hij zich verbindt (zoals onder meer erkenning als overbrenger en/of registratie als vervoerder, milieuvergunning i.g.v. uitbating opslagplaats). Hij verbindt er zich toe gedurende de uitvoering van de overeenkomst aan deze verplichtingen te blijven voldoen, evenals aan alle voorwaarden opgelegd door zijn vergunningen, erkenningen, registraties toelatingen, enz.

Onverminderd de naleving van alle wettelijke en reglementaire bepalingen, dient de Charter-Ophaler:

- te vermijden dat schadelijke stoffen of gassen vrijkomen,
- beschadiging van de AEEA te vermijden, m.i.v. glasbreuk, en met name van het koelcircuit van KV apparaten,
- alle apparaten droog te houden.

De Charter-Ophaler beschikt over de geschikte infrastructuur en middelen. Het laden en lossen van AEEA geschiedt dusdanig dat geen gevaarlijke stoffen of gassen vrijkomen.

Onverminderd de overige wettelijke en reglementaire bepalingen gelden volgende opslagvereisten m.b.t. de locaties voor opslag (ook tijdelijke opslag) van AEEA:

- ondoorlatende ondergrond van geschikte terreinen met opvangvoorzieningen voor lekolie en indien nodig olie- en vuilafscheiders;
- een weerbestendige afdekking van geschikte terreinen;
- KV apparaten worden droog, rechtopstaand en zodanig geplaatst dat het koelcircuit niet kan worden beschadigd;
- beeldschermen worden in intacte toestand opgeslagen;
- gescheiden houden van gedemonteerde reserveonderdelen en/of herbruikbare toestellen.

De Charter-Ophaler verklaart te hebben voldaan aan al zijn fiscale en sociaalrechtelijke verplichtingen en verbindt er zich toe aan deze verplichtingen te blijven voldoen gedurende de uitvoering van de overeenkomst.

6.7 Kwaliteit

De Charter-Ophaler respecteert steeds alle voorschriften voor veiligheid die op zijn werkzaamheden van toepassing zijn. Hij waarborgt dat zijn werkzaamheden worden uitgevoerd door bekwaam en voldoende opgeleid personeel en met materieel dat voldoet aan alle wettelijke en reglementaire vereisten en dat in goede staat verkeert.

6.8 Controle - Audit

De Charter-Ophaler verbindt er zich toe Recupel toe te staan elke controle uit te voeren die zij nodig acht, zowel bij hem zelf als bij de eventuele onderaannemers waarop hij beroep doet, om de naleving van de verplichtingen voortvloeiende uit onderhavig Charter Ophaling na te gaan, met inbegrip van het inzien van alle informatie, gegevens en documenten in dit verband. Hij verbindt er zich toe alle medewerking te verlenen bij de uitvoering van deze controle en alle informatie, gegevens en documenten voor te leggen die nuttig zijn om de controle te kunnen uitvoeren. De controle kan worden uitgevoerd door Recupel of een door Recupel aangestelde derde. Van een controle wordt een schriftelijk verslag opgemaakt, waarvan een kopie wordt meegedeeld aan de Charter-Ophaler.



Tenzij de Charter-Ophaler de hiernabepaalde doorlichting reeds met succes heeft ondergaan in het kader van een eerder met Recupel afgesloten privé-ROS overeenkomst, worden de activiteiten van de Charter-Ophaler in het kader van onderhavige overeenkomst drie maanden na aanvang van de uitvoering van het Charter Ophaling doorgelicht door een door Recupel aangeduide onafhankelijke keuringsinstelling, en dit op basis van een door de gewestelijke overheden goedgekeurde check-list. Recupel deelt de Charter-Ophaler een lijst mee van minstens drie organismen, waaruit de Charter-Ophaler er zelf één kiest. De Charter-Ophaler zal voormeld organisme alle nodige medewerking verlenen voor de uitvoering van zijn opdracht. De kosten van deze doorlichting worden door Recupel terugbetaald indien het organisme een gunstig advies uitbrengt. Indien het organisme een ongunstig advies uitbrengt, beschikt de Charter-Ophaler over één maand vanaf de ontvangst van het negatief advies om per aangetekend schrijven aan Recupel zijn opmerkingen en/of correctieve maatregelen mee te delen.

Naast deze controle aanvaardt de Charter-Ophaler dat zijn bedrijfsactiviteit in opdracht van Recupel volgens ISO 17020 kan worden doorgelicht door een onafhankelijk organisme en dat hij alle medewerking zal verlenen aan Recupel en aan dit organisme ter uitvoering van een dergelijke audit. Hij staat er ook voor in dat dit ook geldt voor eventuele onderaannemers of derden waarop hij beroep doet. Een dergelijke audit neemt in beginsel één werkdag in beslag, maar omdat het verloop ervan niet vaststaat (en afhankelijk is van de goede organisatie en medewerking van de Charter-Ophaler, m.i.v. het beschikbaar zijn van en voorleggen van de nodige documenten), wordt niet gegarandeerd dat de audit niet meer dan één werkdag in beslag neemt. De kost van de audit is ten laste van Recupel. Evenwel, wanneer een zware fout of nalatigheid werd vastgesteld, wordt een heraudit uitgevoerd binnen de door Recupel vastgestelde termijn, waarvan de kost ten laste is van de Charter-Ophaler.

6.9 Onderaanneming

Onderaanneming is slechts toegelaten indien deze voorafgaandelijk is aanvaard door Recupel. Ook in het geval van een aanvaarde onderaanneming blijft de Charter-Ophaler zelf verantwoordelijk voor de naleving van zijn verplichtingen.

6.10 Verzekering – aansprakelijkheid

De Charter-Ophaler dient zich bij de uitvoering van zijn verbintenissen steeds als een goede huisvader te gedragen en de nodige zorgvuldigheid in acht te nemen.

De Charter-Ophaler is aansprakelijk voor de correcte uitvoering van zijn verbintenissen.

Vanaf de inontvangstname van de AEEA is de Charter-Ophaler aansprakelijk voor de ontvangen voorwerpen/afvalstoffen en dit tot de overdracht aan een derde partij. Zolang als ze in zijn bezit zijn, is de Charter-Ophaler aansprakelijk voor alle schade veroorzaakt aan of door de AEEA.

Recupel is geen bezitter noch eigenaar van AEEA en draagt geen enkele aansprakelijkheid voor schade veroorzaakt door de Charter-Ophaler of door de AEEA of de recipiënten in zijn bezit.

De Charter-Ophaler garandeert dat hij in het kader van zijn activiteiten, rekening houdend met de risico's hieraan verbonden, voldoende verzekerd is voor alle aansprakelijkheden voor schade aan derden en aan recipiënten. Deze verplichting van verzekering wordt ook opgelegd aan alle eventuele onderaannemers en derden waarop de Charter-Ophaler beroep doet in het kader van deze opdracht. De Charter-Ophaler legt op eerste verzoek het bewijs van verzekering voor.

De Charter-Ophaler vrijwaart Recupel voor alle aanspraken van derden i.v.m. de uitvoering van deze overeenkomst.

Artikel 7 Verbintenissen Recupel – vergoeding/facturatie

7.1 Publicatie op website Recupel

Recupel vermeldt de Charter-Ophaler in de op haar website gepubliceerde lijst van ondernemingen waarmee zij het Charter Ophaling heeft afgesloten.

Om de Charter-Ophaler toe te laten een Charter-Verwerker te kiezen, maakt Recupel op haar website de identiteit en de contactgegevens bekend van de door haar aanvaarde Charter-Verwerkers. Indien een einde komt aan een Charter Verwerking, wordt de betrokken Charter-Verwerker niet langer vermeld als mogelijke partner van de Charter-Ophaler.



7.2 Afgifte van AEEA aan Recupel (zie 6.4.2 en 6.4.3)

Recupel verbindt er zich toe om de gevraagde afhaling door de de fijnmazige ophaler of de bulkvervoerder te laten uitvoeren uiterlijk de derde werkdag volgend op de dag van ontvangst van de aanvraag van de Charter-Ophaler (aanvraag ontvangen vóór 12u 's middags).

De fijnmazige ophaling door Recupel is gratis. De Charter-Ophaler ontvangt hiervoor geen vergoeding.

Wat betreft de ophaling in bulk door Recupel ontvangt de Charter-Ophaler een forfaitaire vergoeding van 101,70 EUR / ton huishoudelijke AEEA (exclusief BTW) die hij aan Recupel heeft afgegeven. Deze vergoeding is vast en allesomvattend. Partijen komen overeen dat deze vergoeding moet overeenstemmen met de marktvoorwaarden.

De vergoeding wordt jaarlijks op 1 juli geïndexeerd op de volgende wijze (met een eerste herziening op 1 juli 2011):

- 25% van de vergoeding is vast en wordt niet herzien;
- 65% van de vergoeding wordt herzien in overeenstemming met (a) hieronder;
- 10% van de vergoeding wordt herzien in overeenstemming met (b) hieronder.

(a) Nieuwe Prijs = Initiële Prijs x Index nieuw / Index oud

- Nieuwe Prijs = Prijs na herziening
- Initiële Prijs = 101,70 EUR / ton (exclusief BTW)
- Index nieuw = de kostprijs vermeld op de website van ITLB (voorheen IWT-ITR) (www.itlb.be) onder "Kosten- en kostprijsevolutie voor het beroepsgoederenvervoer over de weg " rubriek "Rijdend Personeel" - "Nationaal vervoer" - "Stukgoed", van de maand juni van het jaar van prijsherziening.
- Index oud = de kostprijs vermeld op de website van ITLB (voorheen IWT-ITR) (www.itlb.be) onder "Kosten- en kostprijsevolutie voor het beroepsgoederenvervoer over de weg " rubriek "Rijdend Personeel" - "Nationaal vervoer" - "Stukgoed", van de maand juni 2010.

(b) Nieuwe Prijs = Initiële Prijs x Index nieuw / Index oud

- Nieuwe prijs = Prijs na herziening
- Initiële prijs = 101,70 EUR / ton (exclusief BTW)
- Index oud = de index vermeld op de website van ITLB (voorheen IWT) onder de rubriek "brandstof" – "Nationaal vervoer" – "stukgoed" van de maand juni van het jaar prijsherziening.
- Index nieuw = de index vermeld op de website van ITLB (voorheen IWT) onder de rubriek "brandstof"- "Nationaal vervoer" – "stukgoed" van de maand juni 2010.

De facturatie door de Charter-Ophaler geschiedt maandelijks op basis van een voorstel tot facturatie (= prefacturatie) vanwege Recupel opgemaakt op basis van de door de ophaler/vervoerder/verwerker in de website van Recupel ingevoerde detailgegevens en na controle. Voor deze facturatie komen enkel die uitgevoerde diensten in aanmerking die in de voorafgaande maand door de ophaler/vervoerder/verwerker werden bevestigd, waarbij de uitvoeringsbevestiging kan gebeuren tot, en niet later dan, de tweede werkdag van de volgende maand.

Op die wijze kan Recupel de prefacturatie ten laatste tegen de 10^{de} werkdag meedelen, waarna de Charter-Ophaler, in dezelfde maand als deze van ontvangst van de prefacturatie, zijn factuur aan Recupel stuurt. Recupel betaalt de facturen binnen 30 dagen na factuurdatum.

Elke door Recupel aan de Charter-Ophaler gerichte factuur dient te worden betaald binnen de 30 dagen na factuurdatum.

Algemene contractuele voorwaarden van de Charter-Ophaler zijn niet van toepassing.



7.3 Afgifte van AEEA aan een Charter-Verwerker (zie 6.4.1 en 6.4.2)

Wat betreft de AEEA die de Charter-Ophaler afgeeft aan een Charter-Verwerker ontvangt hij van Recupel een forfaitaire vergoeding van 2,00 EUR / ton AEEA (exclusief BTW).

De facturatie van deze vergoeding geschiedt jaarlijks. Uiterlijk op 28 februari van het kalenderjaar volgend op het jaar waarin de prestaties zijn geleverd, deelt de Charter-Ophaler aan Recupel de detailgegevens mee betreffende de aan een Charter-Verwerker afgegeven hoeveelheden, m.i.v. het volgens hem verschuldigde bedrag. Na controle en goedkeuring van deze gegevens, bevestigt Recupel uiterlijk op 31 maart welk bedrag verschuldigd is. Na ontvangst van deze bevestiging deelt de Charter-Ophaler aan Recupel een factuur mee ten belope van dit bedrag. Bij gebrek aan voormelde mededeling van gegevens tegen 28 februari of bij gebrek aan ontvangst van de factuur binnen de twee maanden na de voormelde bevestiging door Recupel, vervalt het recht op vergoeding van de Charter-Verwerker.

Recupel betaalt de facturen binnen 30 dagen na factuurdatum. Elke door Recupel aan de Charter-Ophaler gerichte factuur dient te worden betaald binnen de 30 dagen na factuurdatum.

Algemene contractuele voorwaarden van de Charter-Ophaler zijn niet van toepassing.

Artikel 8 Schadebedingen

In het geval van niet naleving van de vullingsgraad van de containers en/of boxpalletten (d.i. voor minstens 80% gevuld, zie de minimale gewichten in de definitie van volle bulkvrachten) of in het geval van de aanwezigheid van een ander product dan AEEA in een boxpallet of een container, is de Charter-Ophaler een vergoeding van 50,00 EUR verschuldigd per transport dat niet aan de minimale gewichten beantwoordt of een voormeld product bevat.

Bij overschrijding van de wacht-, los- en laadtijd (samen maximum één uur) voor de bulkvervoerder op de opslagplaats van de Charter-Ophaler ingevolge een fout of nalatigheid van de Charter-Ophaler, is door deze laatste een vergoeding van 25,00 EUR verschuldigd per half uur overschrijding, op voorwaarde dat de overschrijding en de oorzaak ervan leesbaar worden vermeld op de vrachtbrief (CMR document) en deze door beide partijen werd ondertekend.

In het geval van een onaangekondigde afwijking van de openingsuren van de opslagplaats van de Charter-Ophaler waardoor een ophaling niet of slechts met vertraging kan plaatsvinden, is de Charter-Ophaler een vergoeding van 400,00 EUR per overtreding verschuldigd. Hierbij geldt de voorwaarde dat de door Recupel aangeduide onderneming zich ten laatste één uur vóór het hem gekende sluitingsuur aanbiedt.

Artikel 9 Vertrouwelijkheid

Behoudens een eventuele wettelijke verplichting of een verplichting opgelegd door een rechtbank of een administratieve overheid, verbinden de partijen er zich toe tijdens de duur van de uitvoering van de overeenkomst de erin opgenomen informatie en alle informatie die tussen hen wordt uitgewisseld in de loop van de uitvoering van de overeenkomst niet bekend te maken aan derden. Wat betreft informatie die door één van de partijen uitdrukkelijk als vertrouwelijk wordt aangeduid, geldt deze verplichting ook gedurende 10 jaar na de beëindiging of opzegging van de overeenkomst.

Deze bepaling is ook van toepassing op informatie en documenten waarvan kennis wordt genomen in de in artikel 6.8 bepaalde controles en audits.

De partijen zijn aansprakelijk voor de gevolgen van de schending van deze vertrouwelijkheidsplicht door één van hun aangestelden of medewerkers.

Artikel 10 Overmacht

Onder overmacht wordt begrepen de onmogelijkheid voor één van de partijen om haar verbintenissen na te leven ingevolge volgende omstandigheden indien deze onvoorzienbaar zijn en indien zij haar niet kunnen worden toegerekend: stakingen, branden, inbraken, uitzonderlijke klimatologische omstandigheden, oorlog, terrorisme, burgeroorlog en aanverwante omstandigheden.



Overmacht heeft tot gevolg dat de partij die zich in de onmogelijkheid bevindt haar verbintenissen na te leven, ervan is bevrijd. In het geval van een definitieve onmogelijkheid, is de partij die zich in de onmogelijkheid bevindt definitief bevrijd. In het geval van een tijdelijke onmogelijkheid, is de partij die zich in de onmogelijkheid bevindt bevrijd zolang de oorzaak van de onmogelijkheid bestaat.

Artikel 11 Overdracht

De uit dit Charter Ophaling voortvloeiende rechten en verplichtingen kunnen door een partij slechts aan een derde partij worden overgedragen mits het schriftelijk akkoord van de wederpartij.

Artikel 12 Verbreking – opschorting – onmiddellijke beeindiging

12.1 Het Charter Ophaling kan steeds door één van de partijen worden opgezegd mits naleving van een opzegtermijn van één maand. De opzeg aan de andere partij wordt gegeven per aangetekende brief en gaat in op de postdatum van deze brief.

12.2 Het Charter Ophaling kan door één van de partijen worden verbroken lastens de andere partij indien deze laatste in gebreke blijft om een verbintenis onder de overeenkomst uit te voeren, ondanks een aanmaning per aangetekende brief en indien de in gebreke blijvende partij binnen de twee weken na de aanmaning de wanprestatie niet heeft hersteld of niet de uitdrukkelijke verbintenis heeft aangegaan deze te herstellen binnen dezelfde termijn van twee weken. Niet naleving van deze uitdrukkelijke verbintenis geeft de andere partij het recht de verbreking van de overeenkomst met onmiddellijke ingang vast te stellen lastens de andere partij. De verbreking vindt plaats van rechtswege en zonder voorafgaande tussenkomst van een rechter, die alleen de verbreking kan vaststellen.

12.3 Het Charter Ophaling neemt van rechtswege een einde op de datum waarop één van de in artikel 4 vermelde milieubeleidsvereenkomsten een einde neemt. De beëindiging geldt voor het Gewest waarin de milieubeleidsvereenkomst een einde heeft genomen.

12.4 In geval van faillissement, gerechtelijk akkoord, ontbinding of vereffening van de Charter-Ophaler, neemt de het Charter Ophaling van rechtswege een einde. Hetzelfde geldt wanneer de Charter-Ophaler een einde stelt of moet stellen aan zijn activiteiten of een substantieel deel van zijn activa overdraagt.

12.5 Recupel heeft het recht de uitvoering van het Charter Ophaling op te schorten indien bij een in artikel 6.8 voorziene controle een niet-naleving van een contractuele verbintenis wordt vastgesteld. Dit recht geldt ook in de gevallen vermeld onder artikel 12.6 en in het geval een administratieve overheid een niet-naleving van een wettelijke of reglementaire verplichting vaststelt.

12.6 Recupel heeft het recht het Charter Ophaling met onmiddellijke ingang te beëindigen in de volgende gevallen:

- (a) de Charter-Ophaler pleegt bedrog in de uitvoering van de overeenkomst of pleegt een bedrieglijke inbreuk op de rechten en plichten voortvloeiend uit de overeenkomst (bvb. de schending van de in artikel 6.4 bepaalde exclusieve aflevering van AEEA aan Recupel, of schending van het verbod AEEA van niet-Belgische oorsprong te aanvaarden);
- (b) de Charter-Ophaler of zijn vertegenwoordiger maakt zich schuldig aan correctioneel strafrechtelijk strafbare feiten;
- (c) de Charter-Ophaler verhindert of belemmert een in artikel 6.8 voorziene controle, m.i.v. het niet verlenen van toegang of het gebrek aan mededeling van documenten of gegevens, en m.i.v. controle bij een eventuele onderaannemer;
- (d) de Charter-Ophaler beschikt niet over een geldige vergunning, erkenning, registratie of andere administratieve toelating om de overeengekomen diensten te leveren of schendt een wezenlijke voorwaarde van een dergelijke vergunning, erkenning, registratie of toelating;
- (e) de Charter-Ophaler schendt een wettelijke of reglementaire verplichting die van wezenlijk belang is i.v.m. de uitvoering van de overeengekomen diensten (zoals bvb. i.v.m. de arbeidsveiligheid of de milieuverontreiniging) of die de uitvoering van een contractuele verbintenis verhindert.

12.7 Alle in dit artikel bepaalde maatregelen van verbreking, opschorting en beëindiging gelden onverminderd het recht van Recupel op vergoeding van alle geleden schade en van alle kosten die hier het gevolg van zijn.



In het geval van verbreking of beëindiging van het Charter Ophaling wordt overgegaan tot vereffening van de rekeningen tussen de contracterende partijen. Er vindt compensatie plaats tussen de eventueel wederzijds verschuldigde bedragen, kosten of vergoedingen.

Artikel 13 Geldigheid - wijzigingen

Indien één van de bepalingen van het Charter Ophaling nietig wordt verklaard of door nietigheid of ongeldigheid is aangetast, heeft dit geen invloed op de rechtsgeldigheid van de overige bepalingen. Indien dergelijke nietige of ongeldige bepaling het wezen van de overeenkomst raakt, zullen partijen zich inspannen om onmiddellijk te goeder trouw te onderhandelen over de vervanging van de bepaling.

Wijzigingen aan en aanvullingen op het Charter Ophaling zijn slechts geldig indien ze zijn vastgelegd in een door de ondertekende partijen aanvaard schriftelijk stuk dat uitdrukkelijk verwijst naar deze overeenkomst of, indien partijen het hierover eens zijn, in een briefwisseling uitgewisseld per aangetekende post. De wijzigingen of aanvullingen maken integraal deel uit van de overeenkomst en treden in werking op de datum bepaald in voormeld schriftelijk stuk.

In het geval van nieuwe wettelijke of reglementaire voorwaarden of van nieuwe normen i.v.m. de prestaties die het voorwerp uitmaken van dit Charter Ophaling, moeten deze worden nageleefd. Afhankelijk van de invloed ervan op de uitvoering van de overeenkomst, verbinden de partijen er zich toe te goeder trouw de noodzakelijke wijzigingen te bespreken.

Artikel 14 Kennisgevingen

Kennisgevingen en briefwisseling aan Recupel worden gericht aan diens kantooradres te 1030 Brussel, Auguste Reyerslaan 80. Kennisgevingen en briefwisseling aan de Charter-Ophaler worden gericht aan diens maatschappelijke zetel.

Artikel 15 Geschillen – toepasselijk recht

De partijen verbinden er zich toe om in geval van een geschil loyaal met elkaar samen te zullen werken met de bedoeling het geschil in der minne te regelen. Pas wanneer een minnelijke regeling onmogelijk blijkt, zal het geschil, voor zover het betrekking heeft op een bedrag groter dan 50.000 EUR, worden onderworpen aan CEPINA arbitrage (zie www.cepani.be).

De overeenkomst wordt uitsluitend beheerst door het Belgisch recht. Op deze overeenkomst zijn geen algemene voorwaarden van de Charter-Ophaler van toepassing.

Indien geen arbitrage van toepassing is in overeenstemming met de bepaling hierboven, geldt een exclusieve territoriale bevoegdheid van de rechtsmachten van het arrondissement Brussel.



Ondertekend te _____, op _____ 2011, in twee exemplaren
waarvan elke partij erkent er één te hebben ontvangen.

Namens RECUPEL

Namens de Charter-Ophaler

De heer Luc Meert

de heer/mevr. _____

Voorzitter

(hoedanigheid) _____

De heer Peter Sabbe

de heer/mevr. _____

Algemeen Directeur

(hoedanigheid) _____



Bijlagen

1. Samenwerkingsovereenkomst betreffende het voorzichtig inzamelen van AEEA en de selectie op hergebruik
2. Identiteit Charter-Verwerker(s)



Bijlage 1 : Samenwerkingsovereenkomst betreffende het voorzichtig inzamelen van AEEA en de selectie op hergebruik

SAMENWERKINGSOVEREENKOMST BETREFFENDE HET VOORZICHTIG INZAMELEN VAN ELEKTRISCHE EN ELEKTRONISCHE APPARATEN (A.E.E.A.) EN DE SELECTIE OP HERGEBRUIK

TUSSEN

Enerzijds,

Het FOS / ROS / distributiecentrum / ... gelegen te ...,

Hierna genoemd '*de inzamelaar*'

En anderzijds,

Het erkende kringloopcentrum / hergebruikcentrum ... gelegen te

Hierna genoemd '*het hergebruikcentrum (HGC)*'

wordt overeengekomen wat volgt :

I. Doel en situering

Het doel van deze overeenkomst is het regelen van de onderlinge samenwerkingsmodaliteiten tussen de inzamelaar en het HGC met betrekking tot het transporteren en voorselecteren met oog op hergebruik van ingezamelde toestellen op het inzamel- of centralisatiepunt.

Deze overeenkomst geeft concrete invulling aan de bepalingen inzake hergebruik van AEEA in kader van de aanvaardingsplicht, zoals opgenomen in de Milieubeleidsovereenkomst AEEA en in het VLAREA.

II. Productgroepen van AEEA waarop deze overeenkomst van toepassing is:

De productgroepen van AEEA waarop deze overeenkomst van toepassing is

- de koel- en vries toestellen
- de groot wit toestellen:
 - wasmachines, afwasmachines en droogkasten
 - kooktoestellen
- ...
- ... (*zelf aan te vullen, bvb. microgolfs, TV's en of monitoren, overig klein huishoudelijk*)

III. Modaliteiten voor voorzichtig transport

De inzamelaar zorgt dat de ingezamelde toestellen voorzichtig behandeld worden zodat de mogelijkheden voor hergebruik gevrijwaard blijven:

- bij het inladen op het inzamelpunt
- tijdens het transport
- bij het lossen van de toestellen op het centralisatiepunt.

Hiervoor worden de richtlijnen voor voorzichtig transport gevolgd zoals genoemd in bijlage 1. Wat inzamelmiddelen betreft, dienen de toestellen geladen en gelost te worden per stuk in vrachtwagen met duvel. Er mag nooit een schuin opgetrokken container gebruikt worden voor vervoer van potentieel herbruikbare AEEA.

Wat de richtlijnen betreft voor voorzichtig transport, dient de opleiding van het HGC gevolgd te worden i.v.m. het zorgvuldig transporteren en het selecteren van de potentieel herbruikbare AEEA.

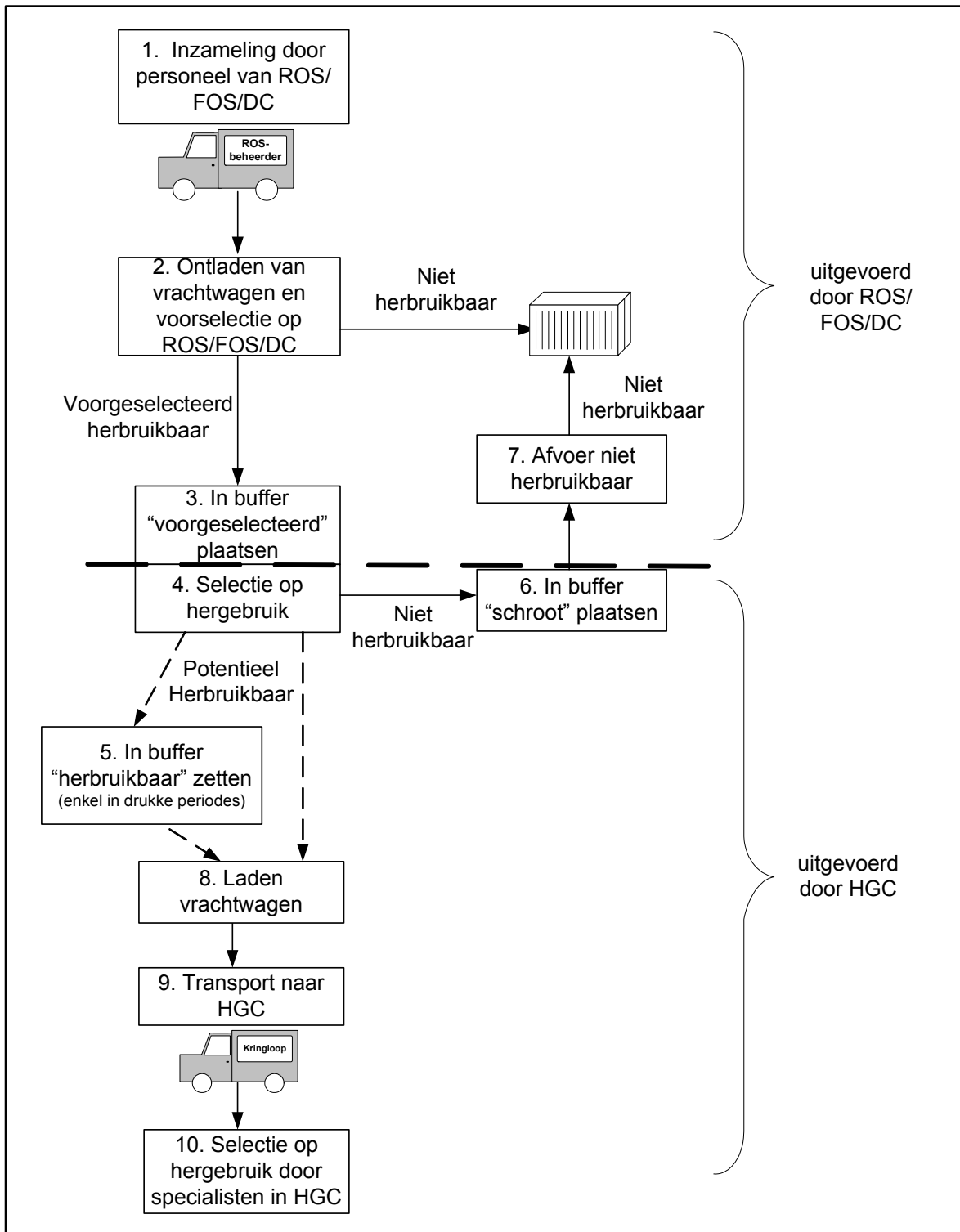
IV. Modaliteiten voor selectie op hergebruik

De inzamelaar zorgt ervoor dat er een voorselectie op hergebruik gebeurt op alle ingezamelde toestellen. Dit kan bij de ophaling van de toestellen op het containerpark of bij het uitladen van de toestellen op het inzamel- of centralisatiepunt. Hiervoor worden de richtlijnen betreffende de (voor-)selectie op hergebruik gevolgd zoals opgesomd in bijlage 2. Het personeel betrokken bij deze voorselectie op hergebruik zal hiervoor opgeleid worden door personeel van het HGC op basis van een daarvoor ontwikkeld opleidingspakket.

De inzamelaar voorziet een overdekte ruimte (buffer) waar de voorgeselecteerde toestellen met een duvel door personeel van de inzamelaar gezet worden, in afwachting van grondigere selectie op hergebruik door het HGC. De voorgeselecteerde toestellen in de buffer dienen ordelijk geplaatst te worden in rijen en mogen niet gestapeld worden.

Het HGC zal regelmatig op het inzamel- of centralisatiepunt de voorgeselecteerde toestellen onderwerpen aan een grondigere selectie op hergebruik. De toestellen die door het HGC als potentieel herbruikbaar geselecteerd worden, worden door de medewerker van het HGC ingeladen in een vrachtwagen en vervoerd naar het HGC.

De samenwerking en verdeling van taken wordt grafisch weergegeven in de figuur hieronder:



De bufferruimte voor de voorgeselecteerde toestellen dient voldoende groot te zijn zodat het HGC per ophaling een volle vracht potentieel herbruikbare toestellen kan inladen. De grootte van het inzamelvoertuig van het HGC bepaalt mee de grootte van de bufferruimte.

De frequentie van ophaling door het HGC wordt onderling bepaald in functie van de totale inzameling door de inzamelaar en uitgaande van een voorselectie op alle ingezamelde toestellen. Deze frequentie kan evolueren op basis van de ervaringen.

De inzamelaar en het HGC brengen elkaar tijdig op de hoogte van elke uitzonderlijke gebeurtenis die de gemaakte afspraken in het gedrang zou kunnen brengen (onverwachte gebeurtenissen, calamiteiten, verloven, piekperiodes,...) om in onderling overleg de samenwerking toch zo vlot mogelijk te kunnen uitvoeren.

De andere concrete details van de samenwerking worden in onderling overleg afgesproken tussen de inzamelaar en het HGC (zoals toegangstijden voor het HGC tot de ruimte waar de voorgeselecteerde toestellen staan, contactpersonen, ...)

V. Opleiding

Het HGC geeft bij het begin van de samenwerking een opleiding over:

- voorzichtig transport aan de medewerkers van de inzamelaar die betrokken zijn bij de inzameling
- de voorselectie op hergebruik aan de medewerkers die betrokken zijn bij de voorselectie op hergebruik.

De inzamelaar stelt deze medewerkers ter beschikking voor de opleiding (ongeveer een halve dag). In de dagen/weken nadien zal een regelmatige begeleiding plaatsvinden door iemand van het HGC aan de medewerkers die de opleiding gevolgd hebben om te helpen de geleerde richtlijnen in de opleiding ook in de praktijk succesvol toe te passen.

VI. Registratie en rapportage

De registratie gebeurt zoals voorgeschreven door Recupel. Recupel wenst dat hiervoor haar webbased systeem voor ophalingen gebruikt worden zodat zij steeds over de gegevens van elke ophaling kunnen beschikken. De registratie is als volgt:

1. Dagelijks (of voor iedere ophaling):
 - a. FOS/ROS/DC boekt ophaalaanvraag in het web-based-systeem van Recupel wanneer een bepaalde hoeveelheid voorgeselecteerde toestellen klaar staan.
 - b. Goedkeuring Recupel.
 - c. HGC krijgt automatisch mail met goedgekeurde ophaalopdracht vanuit het web-based-systeem van Recupel. Hij drukt deze af.
 - d. HGC haalt op.
 - e. FOS/ROS/DC en HGC tekenen ophaalopdracht af en vullen werkelijk aantal opgehaalde toestellen in.
 - f. HGC boekt transport af met werkelijk aantal opgehaalde toestellen in het web-based-systeem van Recupel.
2. Maandelijks:
 - a. FOS/ROS/DC stuurt Recupel de dubbels
 - b. Recupel totaliseert en rekest af.

VII. Vergoeding

De inzamelaar stelt de toestellen, die door het HGC geselecteerd worden als potentieel herbruikbaar en meegenomen worden naar het HGC, kosteloos ter beschikking aan het HGC. De taken van de inzamelaar komen voor rekening van de inzamelaar. De taken van het HGC komen voor rekening van het HGC.

Door de registratie in de systemen van Recupel zal de inzamelaar wel door Recupel vergoed worden voor de inzameling en/of centralisatie van de toestellen die meegenomen worden door het HGC.

VIII. Opvolging en evaluatie door inzamelaar en HGC

Om de opvolging en evaluatie van de samenwerking mogelijk te maken, wordt driemaandelijks een kort rapport gemaakt over de samenwerking. Zo kan o.a. de kwantiteit en kwaliteit van het inzamelkanaal geëvalueerd worden en de mate waarin de voorselectie op hergebruik door de inzamelaar of de selectie op hergebruik door het HGC goed gebeurt. Dit rapport bevat:

- Aantal voorgeselecteerde toestellen t.o.v. totaal aantal ingezamelde toestellen door de inzamelaar.
- Aantal meegenomen toestellen door het HGC t.o.v. aantal voorgeselecteerde toestellen
- Aantal effectief in hergebruik gebrachte toestellen t.o.v. aantal meegenomen toestellen door het HGC.

Hiervoor kunnen de gegevens vermeld op de ophaalbonnen gebruikt worden.

Op basis van het rapport kan de samenwerking dan bijgestuurd en eventueel aangepast worden.

IX. Opvolging en evaluatie door Recupel, OVAM en de Koepel van Vlaamse Kringloopcentra

Recupel, de OVAM en de KVK kunnen ten alle tijden de activiteiten waarop deze overeenkomst slaat controleren op de naleving van deze overeenkomst.

X. Duur

De duurtijd is dezelfde als de duurtijd van de samenwerkingsovereenkomst tussen de inzamelaar en Recupel.

XI. Beëindiging met vooropzeg

De overeenkomst kan tussentijds per 31 december door elke partij worden beëindigd mits het in acht nemen van een opzegtermijn van zes maanden.

Aldus opgemaakt te ... op .. / .. / ...

Namens de inzamelaar ...,

Namens Hergebruikcentrum ...,

De vertegenwoordiger/ directeur

De Voorzitter,

De Coördinator

.....

.....

.....

Bijlagen :

- 1) Modaliteiten inzake voorzichtig transport voor vrijwaren van de mogelijkheden voor hergebruik.
- 2) Modaliteiten voor (voor-)selectie op hergebruik.

Bijlage 1: Modaliteiten inzake voorzichtig transport voor vrijwaren van de mogelijkheden voor hergebruik

1. Algemene richtlijnen voor het vermijden van schade door transport

- **Behandel elk toestel met zorg als was het nieuw!** Heel vaak zijn de toestellen die er erg vuil en onaantrekkelijk uitzien technisch nog het best in orde. Deze toestellen sneuvelen veelal op weg naar het hergebruikcentrum omdat ze niet als herbruikbaar worden aanzien.
- **Maak alle losse onderdelen vast.** Rol alle snoeren en darmen netjes op en bevestig ze aan het toestel. Bevestig alle toebehoren, indien aanwezig, aan het toestel. (handleidingen, afstandbediening,...)
- **Verplaats een toestel altijd rechtop.** Kantel nooit een toestel!
- **Weet wat de zwakke plekken zijn van een toestel.** Bescherm de zwakke plekken. Bijvoorbeeld: Zet een fornuis in de vrachtwagen met de knoppen naar de wand van de cabine. Zo kunnen ze niet afbreken bij het inladen van andere toestellen, ...
- **Maak het toestel in de mate van het mogelijke stevig vast tijdens het transport** in de vrachtwagen. Let er op dat een toestel niet kan wegschuiven.
- **Hoe dichter bij de chauffeur hoe minder schokken.**
Elektronische toestellen, vooral TV's zijn gevoelig voor schokken. De plaats met de minste schokken is vooraan in de vrachtwagen, net achter de chauffeurscabine.
- **Gebruik een transportmiddel dat de mogelijkheden voor hergebruik vrijwaart.**
Zamel de toestellen per stuk in met behulp van een duvel. Gebruik geen heftruck voor het behandelen van de toestellen die als potentieel herbruikbaar geselecteerd werden of die nog een selectie op hergebruik moeten ondergaan.
Gebruik een vrachtwagen voor het transport van de toestellen en geen optrekcontainers want tijdens het schuin optrekken en neerzetten van de container zullen de toestellen onherstelbaar beschadigd worden.

2. Transportrichtlijnen per type toestel

2.1. Koeltoestellen

2.1.1. Vastmaken van losse onderdelen

Snoer: Rol het snoer op en plak of hang ze vast aan de achterkant van de ombouw.

Steek het snoer niet tussen de deur. Hierdoor gaan de rubbers onherstelbaar vervormen en zal deur niet goed sluiten.

Deur: Indien de deur niet goed sluit, kleef hem eventueel dan met plakband dicht.

2.1.2. Zwakke plekken van een koeltoestel

Achteraan:

- Heel de achterzijde is een zwakke plek.
- **De condensor** (rooster achteraan): In dit rooster zit koelvloeistof. Neem de condensor nooit vast om het toestel op te nemen of te verplaatsen.
- **De compressor**: indien het toestel te ver gekanteld wordt is de kans groot dat de compressor inwendig beschadigd wordt. De compressor moet steeds rechtop blijven staan.
- Je mag een koeltoestel zover kantelen als nodig is om het met een duvel te verplaatsen.

Vooraan

- **Handvat:** het handvat kan snel afbreken. Neem het nooit vast om het toestel op te tillen of te verplaatsen. Let op dat het handvat nergens blijft achter zitten bij het laden en het lossen
- **Rooster:** is van plastic en breekt gemakkelijk.

De ombouw

- Let er op dat op de ombouw geen extra deuken of krassen terechtkomen

2.1.3. Verplaatsen met een duvel

- Steek het duveltje altijd langs de zijkant van een koeltoestel tegenover de kant van de scharnieren.
 - Vooraan kan je het handvat en het rooster beschadigen
 - Achteraan kan je de condensor beschadigen

2.1.4. Opmerkingen

- Het verschuiven van een toestel kan enkel op een gladde ondergrond. Op een ruwe ondergrond kunnen de pootjes onderaan afbreken.
- Een inbouwtoestel heeft geen pootjes. De deur komt onder het toestel uit en is zeer kwetsbaar. Let er op dat de deur niet belast wordt met het gebruik van een duvel.
- Sommige koeltoestellen hebben onderaan een condensor en een ventilator. Let op dat je deze niet beschadigt met het duveltje.
- Een diepvrieskist neem je best met twee. Met een duveltje heb je de minste kans op beschadiging als je de kist vooraan neemt. Let wel op dat je het handvat niet beschadigt.

2.2. Wasmachines, afwasmachines en droogkasten

2.2.1. Vastmaken van losse onderdelen

Snoer en waterdarmen: Rol het snoer en waterdarmen op en hang of plak ze vast aan de achterkant van de ombouw. Let er op dat ze nooit onder het toestel terechtkomen! Deur: Sluit de deur! Indien de deur niet goed sluit, kleef hem dan eventueel met plakband dicht.

2.2.2. Zwakke plekken van een koeltoestel

Vooraan: Alle uitstekende onderdelen kunnen afbreken bij transport. Extra aandacht voor:

De programmator: dit is een zeer gevoelig onderdeel!

De deur: het toestel nooit tillen of verzetten met de deur

De ombouw: Let er op dat op de ombouw geen extra deuken of krassen terechtkomen.

Binnenin:

- In een wasmachine zit een steen. Als je het toestel kantelt zal de steen binnenin schade veroorzaken. Kantel nooit een wasmachine!

2.2.3. Verplaatsen met een duvel

Steek het duveltje altijd langs de zijkant van een wastoestel tegenover de kant waar de programmator zit. Steek het duveltje diep genoeg onder het toestel. Let op dat het scheepgedeelte het wastoestel goed draagt en dat het de pomp niet raakt

Het verschuiven van een wastoestel kan enkel op een gladde ondergrond. Op een ruwe ondergrond kunnen de pootjes onderaan afbreken.

2.3. Kooktoestellen (gas en elektrisch)

2.3.1. Vastmaken van losse onderdelen

Gasdarm en snoer: Gas slang oprollen en vastmaken aan de ombouw. Snoer oprollen en vastmaken aan de ombouw

Afdekplaat, ovendeur: Doe de ovendeur en afdekplaat dicht, en kleef ze eventueel vast

2.3.2. Zwakke plekken van een kooktoestel

- Afdekplaat: Houdt de afdekplaat gesloten, anders kan ze afbreken bij de scharnieren.
- Bedieningsknoppen: breken makkelijk af
- Handvat van de oven. Gebruik het handvat NOOIT om het toestel te verplaatsen.
- Gasaansluiting: Het mondstuk voor de gasaansluiting steekt wat uit en raakt dus gemakkelijk beschadigd.

2.3.3. Verplaatsen met een duvel

Steek het duveltje altijd langs de zijkant van een kooktoestel.

Vooraan kan je de knoppen en handvat beschadigen

Achteraan kan je de gasaansluiting beschadigen

De ombouw: Let er op dat op de ombouw geen extra deuken of krassen terechtkomen.

Bijlage 2: Modaliteiten voor selecteren op hergebruik van AEEA

1. Werkwijze voor selectie op hergebruik in meerdere stappen

Een uiteindelijke selectie op hergebruik wordt steeds gemaakt in een hergebruikcentrum, waar elektro-specialisten een definitief oordeel kunnen vellen. Voordat de toestellen bij een hergebruikcentrum komen kunnen er op basis van een aantal objectieve criteria reeds een heel aantal toestellen worden geselecteerd als niet herbruikbaar.

Dit is het principe van de selectie op hergebruik:

De toestellen die met zekerheid niet voldoen worden geselecteerd als afval, de andere blijven staan voor een volgende selectie.

Sommige van die criteria zijn heel gemakkelijk te controleren, andere criteria vragen al iets meer aandacht om na te kijken. Hieronder zijn een aantal criteria opgesplitst in een aantal niveaus

- **Eerste niveau: de selectie op het eerste gezicht:**
Deze voorselectie kan worden uitgevoerd door personeel van de inzamelaar dat betrokken is bij de inzameling en het lossen van de toestellen.
- **Een tussenniveau: selectie met een beetje aandacht**
Om te (voor)selecteren op dit niveau kan de chauffeur van het hergebruikcentrum of personeel van de inzamelaar worden opgeleid.
- **Laatste niveau: selectie met meer aandacht**
Deze selectie is bedoeld voor specialisten van een hergebruikcentrum. Het apparaat moet naar het hergebruikcentrum worden getransporteerd.

We overlopen nu de verschillende apparaatgroepen.

Een apparaat wordt geselecteerd als afval als één van de omschreven punten wordt vastgesteld.

2. Selectieprocedure per type toestel

2.1. Koelkasten



Selectie op het eerste zicht

- Behuizing van het toestel niet meer volledig (bv. deur ontbreekt)
- Veel roest op de behuizing

Selectie met een beetje aandacht:

- Veel roest rond de motor
- Compressor ontbreekt
- Slechte staat van de binnendeur
- Slechte staat van de rubbers van de deur

Selectie met meer aandacht

- zie procedurevoorschriften Revisie

2.2. Wasmachines & droogkasten



Selectie op het eerste zicht

- Behuizing van het toestel niet meer volledig (bv. deur ontbreekt, glas kapot)
- Veel roest op de behuizing

Selectie met een beetje aandacht:

- Toestel heeft veel speling op de lagers
- Toestel is zeer zwaar (veel beton = oud en energieverblindend)

Selectie met meer aandacht

- zie procedurevoorschriften Revisie

2.3. Afwastoestellen



Selectie op het eerste zicht

- Behuizing van het toestel niet meer volledig
- Roest op de behuizing

Selectie met een beetje aandacht:

- Korven afwezig of zwaar beschadigd
- deurdichting + slap onder deur afwezig of zwaar beschadigd
- sproeiërs afwezig of beschadigd

Selectie met meer aandacht

- zie procedurevoorschriften Revisie

2.4. Oven



Selectie op het eerste zicht

- Behuizing van het toestel niet meer volledig (bv. Glas gebroken)
- Veel roest op de behuizing
- Rugwand is afwezig
- Schakelaars en platen zijn afwezig of zwaar beschadigd

Selectie met een beetje aandacht:

- Oven te smerig om nog te poetsen
- Email aanzienlijk beschadigd
- Scharnieren van de oven beschadigd (deur sluit niet meer goed)

Selectie met meer aandacht

- zie procedurevoorschriften Revisie



Bijlage 2 : Identiteit Charter-Verwerker(s)

Aan te vullen door Charter Ophaler



Charter Ophaling – Addendum n° 1

TUSSEN: De VZW RECUPEL, met maatschappelijke zetel gevestigd te 1930 Zaventem, Excelsiorlaan 91, en met kantoren gevestigd te 1030 Brussel, Auguste Reyerslaan 80, voor de doeleinden van deze overeenkomst vertegenwoordigd door de heer Luc Meert, Voorzitter, en de heer Peter Sabbe, Algemeen Directeur.

Hierna genoemd « **Recupel** »

EN : De _____, met maatschappelijke zetel te _____, _____, voor de doeleinden van deze overeenkomst vertegenwoordigd door haar/zijn (hoedanigheid) _____, (naam), _____, hiertoe geldig gemandateerd.

Hierna genoemd de « **Charter-Ophaler** »

IS OVEREENGEKOMEN WAT VOLGT :



Artikel 1 Situering

Recupel en de Charter-Ophaler sluiten een Charter Ophaling af. Gelet op de activiteiten van de Charter-Ophaler binnen het domein van het hergebruik van AEEA, wordt het Charter Ophaling aangevuld met onderhavig Addendum.

Artikel 2 Afgifte van AEEA - rapportering

De AEEA die de Charter-Ophaler in hergebruik brengt, geeft hij, in afwijking van artikel 6.4 van dit Charter Ophaling, niet af aan Recupel of aan een Charter-Verwerker. De Charter-Ophaler verbindt er zich toe i.v.m. de AEEA die hij in hergebruik brengt jaarlijks (uiterlijk op 31 januari) aan Recupel te rapporteren op de door Recupel aangegeven wijze (met name de aantallen, gewichten, aard apparaten en land(en) van bestemming).

Betreffende de andere ingezamelde AEEA gelden onverminderd de bepalingen van het Charter Ophaling.

Artikel 3 Duur – inwerkingtreding

Dit Addendum treedt in werking op dezelfde dag als het tussen de partijen afgesloten Charter Ophaling. Het Addendum neemt een einde van rechtswege (of wordt opgeschort) op de datum waarop het tussen de partijen afgesloten Charter Ophaling een einde neemt (of is opgeschort), welke ook de oorzaak hiervan is.

Ondertekend te _____, op _____ 2011, in twee exemplaren waarvan elke partij erkent er één te hebben ontvangen.

Namens RECUPEL

De heer Luc Meert

Voorzitter

Namens de Charter-Ophaler

de heer/mevr. _____

(hoedanigheid) _____

De heer Peter Sabbe

Algemeen Directeur

de heer/mevr. _____

(hoedanigheid) _____