

## Overeenkomst i.v.m. hergebruik van AEEA

**TUSSEN:** De vereniging naar Belgisch recht, **RECUPEL**, vereniging zonder winstoogmerk, met ondernemingsnummer 0473.923.093 en waarvan de maatschappelijke zetel gevestigd is te 1030 Brussel, Auguste Reyerslaan 80, voor de doeleinden van onderhavige overeenkomst vertegenwoordigd door de heer Eric Dewaet, CEO, naar behoren daartoe gemachtigd,

Hierna **Recupel** genoemd.

**EN:** De rechtspersoon \_\_\_\_\_, verantwoordelijk voor het in deze overeenkomst gedefinieerde grondgebied, met ondernemingsnummer \_\_\_\_\_ en gevestigd te \_\_\_\_\_, \_\_\_\_\_, voor de doeleinden van onderhavige overeenkomst vertegenwoordigd door \_\_\_\_\_, \_\_\_\_\_, en door \_\_\_\_\_, \_\_\_\_\_, naar behoren daartoe gemachtigd,

Hierna de **Medecontractant** genoemd.

Hierna gezamenlijk "de Partijen" genoemd;

**IS OVEREENGEKOMEN :**

## **DEEL A ALGEMENE BEPALINGEN**

- Artikel 1 Situering
- Artikel 2 Kennisgevingen
- Artikel 3 Definities – terminologie
- Artikel 4 Voorwerp – territoriaal toepassingsgebied
- Artikel 5 Duur en Ontbinding
- Artikel 6 Verplichtingen van de Medecontractant
- Artikel 7 Verplichtingen van Recupel - Vergoeding
- Artikel 8 Facturatie
- Artikel 9 Schadebedingen
- Artikel 10 Aansprakelijkheid – verzekering – vrijwaring
- Artikel 11 Administratieve toelatingen
- Artikel 12 Hergebruik
- Artikel 13 Inlichtingen en documenten
- Artikel 14 Controle en toezicht
- Artikel 15 Imprevisie
- Artikel 16 Overmacht
- Artikel 17 Vertrouwelijkheid
- Artikel 18 Overdracht overeenkomst
- Artikel 19 Geldigheid - wijzigingen
- Artikel 20 Geschillen – Toepasselijke wetgeving

## **DEEL B BIJZONDERE BEPALINGEN IN GEVAL VAN UITBATING ROS**

- Artikel 1 Territoriaal toepassingsgebied van de Overeenkomst
- Artikel 2 Het Regionaal Overslagstation (ROS)

## DEEL A ALGEMENE BEPALINGEN

### Artikel 1 Situering

1.1 Huidige overeenkomst wordt afgesloten in het kader van de uitgebreide producentenverantwoordelijkheid (UPV) inzake afgedankte en elektronische apparatuur (AEEA) waarin ook een selectie op hergebruik op ingezamelde toestellen van toepassing is. De wettelijke aanvaardingsplicht opgelegd aan de eindverkopers en tussenhandelaars en de producenten of invoerders van elektrische en elektronische apparaten maakt deel uit van deze UPV.

De door de aanvaardingsplicht betrokken producenten en invoerders hebben zeven beheersorganismen gevormd die de aanvaardingsplicht voor rekening van de producenten en invoerders uitvoeren.

De beheersorganismen hebben één overkoepelend uitvoeringsorganisme opgericht, de VZW Recupel ("Recupel"), die tot doel heeft de verplichtingen inzake de aanvaarding van AEEA praktisch in te vullen en uit te voeren.

Inzake hergebruik heeft Recupel met de overkoepelende organisaties (HERWIN en RESSOURCES) een raamovereenkomst afgesloten waarin ook rechten/verplichtingen zijn bepaald in hoofde van de hergebruikcentra die lid zijn van deze organisaties. Onderhavige overeenkomst met een individueel hergebruikcentrum betreft een verdere concretisering daarvan.

Indien het hergebruikcentrum waarmee deze overeenkomst wordt afgesloten een regionaal overslagstation ("ROS") uitbaat, dan zijn een aantal voor dat geval bedoelde bepalingen van de overeenkomst van toepassing. Wordt geen dergelijk ROS uitgebaat, dan zijn deze niet van toepassing.

### Artikel 2 Kennisgevingen

2.1 Kennisgevingen aan Recupel worden gericht aan diens adres te 1030 Brussel, Auguste Reyerslaan 80 of via [logistics@recupel.be](mailto:logistics@recupel.be). Kennisgevingen aan de Medecontractant worden per brief aan diens maatschappelijke zetel of aan het door hem opgegeven e-mailadres.

### Artikel 3 Definities - Terminologie

3.1 Overeenkomst: Huidige samenwerkingsovereenkomst en haar bijlagen, afgesloten tussen Recupel en de Medecontractant.

3.2 Zorggebied: Het territoriaal werkingsgebied waarin de Medecontractant activiteiten van hergebruik van AEEA ontwikkelt en in dat verband AEEA inzamelt.

3.3 VZW Recupel: De vereniging zonder winstoogmerk naar Belgisch recht, opgericht als uitvoeringsorganisme voor de aanvaardingsplicht inzake AEEA, met ondernemingsnummer 0473.923.093 en met maatschappelijke zetel te 1030 Brussel, Auguste Reyerslaan 80.

3.4 Milieubeleidsovereenkomst of Aanvaardingsplichtconvenant: Iedere overeenkomst tussen één van de gewesten, enerzijds, en één of meer overkoepelende, representatieve organisaties van ondernemingen anderzijds, alsook de eventuele wijzigingen hieraan, in uitvoering waarvan Recupel de aanvaardingsplicht van producenten/invoerders uitvoert. De toepasselijke milieubeleidsovereenkomsten of aanvaardingsplichtconvenanten worden gepubliceerd op de Website van Recupel.

- 3.5 AEEA: Afgedankte elektrische en elektronische apparaten, zoals bepaald in de apparatenlijsten van Recupel (Bijlage 1), met inbegrip van de eventuele wijzigingen en toevoegingen die aan deze lijsten worden aangebracht. Uitsluitend AEEA die in België onderworpen zijn aan een aanvaardingsplicht, vallen onder deze definitie.
- 3.6 Regionaal overslagstation Intercommunale of Distributie (ROS IC of Distr.): Een in het Zorggebied gelegen centraliserende overslagplaats van een intercommunale of een distributeur, waar de in de ophaalpunten van het Zorggebied ingezamelde AEEA worden samengebracht, tijdelijk opgeslagen en gesorteerd en van waaruit zij in bulkrecipiënten naar de verwerker worden vervoerd.
- 3.7 Medecontractant: De rechtspersoon die het beheer waarneemt van een hergebruikcentrum en met wie Recupel deze overeenkomst afsluit betreffende de inzameling van AEEA en de uitvoering van de hiermee verband houdende prestaties en activiteiten. De Medecontractant is (i) lid van een overkoepelende organisatie waarmee Recupel een raamovereenkomst heeft afgesloten (in het Vlaamse Gewest : lid van HERWIN ; in het Waalse of Brusselse Gewest : lid van RESSOURCES), of (ii) is een door OVAM erkend hergebruikcentrum. De Medecontractant baat al dan niet zelf een ROS uit.
- 3.8 Sorteren: Het scheiden van de ingezamelde AEEA in fracties.
- 3.9 Fracties: De AEEA worden in volle vrachten in 4 voorgesorteerde groepen aan de verwerkers aangeboden. De voorsortering houdt zoveel mogelijk rekening met de verwerkingsprocessen.
- Deze voorgesorteerde groepen worden (inzamel)-fracties genoemd.
- Deze fracties zijn: KV, GW, TVM, OVE.
- 3.10 Koel en Vries-fractie: Bevat alle koel en vries-apparaten alsook de GW-apparaten met warmtepomp die op dezelfde wijze worden ingezameld als de KV-apparaten, net als de boilers waarvan minstens 1 afmeting > 50 cm is. (<https://www.recupel.be/media/3423/recupel-lijst-aeaa.pdf>). Deze fractie wordt ook aangeduid met de vermelding "KV".
- 3.11 Groot en Wit fractie: De apparaten bepaald in de apparatenlijsten die te vinden zijn onder <https://www.recupel.be/media/3423/recupel-lijst-aeaa.pdf> met uitsluiting van de apparaten die aan de hand van een warmtepomp functioneren. Deze fractie wordt in de overeenkomst ook met de vermelding "GW" aangeduid.
- 3.12 Televisieschermen en monitoren fractie: Bevat alle beeldbuishoudende (CRT) en flat panel televisies en monitoren. Deze zijn terug te vinden onder <https://www.recupel.be/media/3423/recupel-lijst-aeaa.pdf>. Deze fractie wordt in de overeenkomst ook met de vermelding "TVM" aangeduid.
- 3.13 Fractie Overige: De apparaten die hieronder vallen zijn terug te vinden onder <https://www.recupel.be/media/3423/recupel-lijst-aeaa.pdf>. Deze fractie kan worden aangeduid met de vermelding "OVE".
- 3.14 Losse eenheden: De losse eenheden van de fracties KV en GW.
- 3.15 Hergebruikcentrum: Een rechtspersoon of natuurlijke persoon die gebruikte AEEA beroepsmatig opslaat, sorteert en scheidt in potentieel herbruikbare AEEA en niet-herbruikbare AEEA, en die potentieel herbruikbare AEEA voorbereidt voor hergebruik. Het hergebruikcentrum beschikt over een administratieve toelating/erkenning i.v.m. de activiteiten van hergebruik.
- 3.16 Eindverkoper: Iedere natuurlijke persoon of rechtspersoon die een of meer door de Milieubeleidsvereenkomst of Aanvaardingsplichtconvenant bedoelde elektrische of elektronische apparaten te koop aanbiedt aan de consument en wiens uitbatingszetel in het Zorggebied is gelegen.

- 3.17 Tussenhandelaar: ledere natuurlijke of rechtspersoon die voor rekening van één of meerdere producenten of invoerders door de Milieubeleidsvereenkomst of Aanvaardingsplichtconvenant bedoelde elektrische of elektronische apparaten verdeelt aan één of meerdere verkopers en wiens uitbatingszetel in het Zorggebied is gelegen.
- 3.18 Boxpallet: Een houten pallet met grondvlak 120 cm x 100 cm met 8 afzonderlijke opbouwelementen, die samen een recipiënt vormen met een hoogte van ongeveer 170 cm. Een Boxpallet bevat de fracties TVM of OVE (zie 3.12 en 3.13). Recupel behoudt zich het recht voor om, indien dit noodzakelijk blijkt, het soort recipiënten gedurende de looptijd van het contract aan te passen.
- 3.19 Raamovereenkomst: Overeenkomst afgesloten door Recupel met HERWIN (collectief van sociale circulaire ondernemers) en RESSOURCES (*asbl Réseau des entreprises d'économie sociale actives dans la récupération et le recyclage*), opgenomen als bijlage 2 bij deze overeenkomst.
- 3.20 Regionaal overslagstation (ROS) : Een in het Zorggebied gelegen centraliserende overslagplaats van een hergebruikcentrum.
- 3.21 Fijnmazig overslagstation (FOS) : Fijnmazig overslagstation van een vervoerder/ophaler

#### Artikel 4 Voorwerp – Territoriaal toepassingsgebied

De Overeenkomst heeft als voorwerp de contractuele verhouding te bepalen tussen de Partijen teneinde op een milieuverantwoorde wijze de ophaling en sortering te regelen van de AEEA die in een Zorggebied worden ingezameld, en met name de voorwaarden i.v.m. hergebruik van AEEA vast te leggen.

Huidige overeenkomst vervangt alle eerdere overeenkomsten, mededelingen, aanbiedingen, documenten, voorstellen of briefwisseling in het verleden over hetzelfde onderwerp (deels of volledig) tussen de Partijen afgesloten of uitgewisseld (dit geldt o.a. voor een KLC-ROS overeenkomst die in het verleden werden ondertekend en die vervangen wordt door huidige overeenkomst ).

#### Artikel 5 Duur en opzeg

De Overeenkomst treedt in werking op de datum van ondertekening ervan door de beide Partijen. De Overeenkomst wordt afgesloten voor onbepaalde duur.

Elk van de Partijen heeft de mogelijkheid om de Overeenkomst op elk ogenblik op te zeggen mits verzending van een aangetekend schrijven aan de andere partij en met naleving van een opzegtermijn van 6 maanden. De opzeg gaat in vanaf de tweede werkdag na het versturen van het aangetekend schrijven.

#### Artikel 6 Verplichtingen Medecontractant

6.1 De Medecontractant is ertoe gehouden alle prestaties te leveren en handelingen te stellen die vereist zijn om de in huidige overeenkomst omschreven opdracht en verbintenissen uit te voeren.

6.2 **Verplichtingen van een Medecontractant die een ROS uitbaat:**

Het ROS bekleedt een centraliserende functie in het Zorggebied. Voor de inzameling van de AEEA van het Zorggebied fungeert het als centraal punt.

De organisatie van de inzameling van AEEA d.m.v. een ROS is er op gericht de meest efficiënte organisatie te bekomen.

De verplichtingen van de Medecontractant wat betreft het ROS zijn als volgt:

- a) Het ROS neemt binnen het Zorggebied de operationele verantwoordelijkheid op betreffende de inzameling en de Sortering van AEEA. Op zijn verzoek en in overleg met Recupel mag de Medecontractant die een ROS beheert een beroep doen op derden. In dit laatste geval blijft de Medecontractant t.a.v. Recupel het enige aanspreekpunt en de enige aansprakelijke.
- b) Indien bijzondere redenen dit rechtvaardigen kan de Medecontractant voorstellen dat meerdere ROSsen, verspreid over het Zorggebied, worden ingericht. In dat geval worden zij samen als ROS beschouwd. Een dergelijke "decentralisatie" is slechts toegelaten mits op elk ROS alle voorwaarden worden nageleefd die van toepassing zijn op de activiteiten van de Medecontractant en mits de AEEA op elk ROS kunnen rechtstreeks worden afgehaald voor verwerking en niet meer via een andere plaats moeten transiteren. Het betreft een uitzondering op de centraliserende functie van het ROS die slechts kan worden aanvaard in uitzonderlijke gevallen, bijv. in verband met de oppervlakte van het Zorggebied, de bewoningsdichtheid of de belangrijke aanvoer door Eindverkopers en Tussenhandelaars. De kosten verbonden aan de inrichting van het (de) bijkomend ROS(sen) worden door de Medecontractant ten laste genomen. Eventuele decentralisatie moet in samenspraak met Recupel worden georganiseerd en door haar worden goedgekeurd.
- c) De Medecontractant die een ROS beheert aanvaardt in zijn Zorggebied gratis en zonder beperkingen, zowel wat betreft kwantiteit als frequentie, de AEEA die:
  - door particulieren, Eindverkopers, Tussenhandelaars of andere bedrijven naar het ROS worden gebracht;
  - door Hergebruikcentra naar het ROS worden gebracht.
- d) De Medecontractant voorziet in beginsel plaats voor:
  - (i) De plaatsing van twee keer drie containers: drie voor de Losse eenheden van de Fractie KV en drie voor de Losse eenheden van de Fractie GW. De containers worden door de door Recupel aangeduide vervoerder ter beschikking gesteld. Zij worden door de vervoerder in beginsel afgehaald per twee volle containers van dezelfde Fractie. Het aantal containers wordt vastgelegd in deel B van de Overeenkomst. Indien voormelde plaatsing onmogelijk is voor de Medecontractant kan een container uitzonderlijk KV en GW samen bevatten (BWR), maar het beginsel van afhaling per 2 containers dient te worden nageleefd.
  - (ii) Het laden van twee trailers van de door Recupel aangeduide vervoerder: een trailer voor de Boxpalletten van de Fractie TVM en een trailer voor de Boxpalletten van de Fractie OVE. Op een trailer worden 26 Boxpalletten van éénzelfde fractie geplaatst. Het laden van de trailer geschiedt door de Medecontractant. Er moeten ook een aantal extra Boxpalletten voorzien worden als buffer.
- e) De Medecontractant moet de Losse eenheden (KV en GW) in de daartoe bestemde container stapelen. Hij verbindt er zich toe dat de containers worden gevuld voor minstens 80 % van hun volume.

Hij moet de Boxpalletten (Fracties TVM en OVE) op de daartoe bestemde trailer plaatsen. Hij verbindt er zich toe dat de Boxpalletten worden gevuld voor minstens 80 % van hun volume. De Boxpalletten moeten behoorlijk en correct op de trailer worden gemonteerd.

De vervoerder is gerechtigd een vervoer te weigeren indien de vracht niet behoorlijk en correct is geladen, indien de containers of Boxpalletten niet voor 80 % vol zijn (zie hierboven) of indien zich in de containers en Boxpalletten andere producten (AEEA of niet-AEEA) bevinden dan deze voorzien in de Fractie waarvoor de ophaling werd aangevraagd.

- f) De Medecontractant verzoekt voor een ophaling van geladen containers (minstens twee volle van dezelfde Fractie) en van de Boxpalletten (minstens 26 volle van dezelfde Fractie per afhaling) via een transportaanvraag in de logistieke applicatie van Recupel.
- g) Wat betreft het laden verbindt de Medecontractant er zich toe dat de wachttijd voor de door Recupel aangewezen vervoerder/ophaler niet langer is dan een ½ uur tussen het wegengaan en de aanvang van het laden. Ingeval van niet-naleving wordt de wachttijd aan de Medecontractant gefactureerd per ½ uur. Behoudens voorafgaandelijk andersluidend akkoord, moet de vervoerder/ophaler zich op het ROS aanbieden tijdens de openingsuren en minstens een uur vóór sluitingstijd. Voor de vaststelling van de periode van ½ uur geldt de weging bij de ingang als referentie.

### 6.3 Verplichtingen van elke Medecontractant, ongeacht of hij een ROS uitbaat of niet

De Medecontractant verbindt er zich toe zijn activiteiten uit te voeren overeenkomstig alle toepasselijke wettelijke en reglementaire bepalingen, hierbij alle nuttige en nodige voorzorgsmaatregelen in acht te nemen en steeds te handelen als een goede huisvader.

De Medecontractant verbindt er zich toe dat de Boxpalletten en containers worden gevuld voor minstens 80 % van hun volume met enkel AEEA.

De Medecontractant mag onderdelen verwijderen uit AEEA indien hij voldoet aan de volgende verplichtingen:

- Dit wordt enkel gedaan voor toestellen die regelmatig door de Medecontractant worden hersteld met het oog op hergebruik ;
- De Medecontractant verwijderd niet meer onderdelen dan wat hij nodig heeft in verhouding met het volume dat hij in hergebruik brengt;
- De voorraad van onderdelen die de Medecontractant opbouwt wordt jaarlijks herzien. Onderdelen waarvan wordt vastgesteld dat deze niet meer bruikbaar zijn voor herstel of hergebruik, worden verplicht aan Recupel afgegeven;
- De verwijderde onderdelen worden enkel gebruikt voor herstel voor hergebruik van toestellen die de Medecontractant vervolgens verkoopt of doneert. Er wordt echter toegestaan dat de Medecontractant deze onderdelen uitwisselt / overmaakt aan een ander Hergebruikcentrum dat een overeenkomst i.v.m. hergebruik van AEEA heeft met Recupel, op voorwaarde dat dit ook voor herstel of hergebruik doeleinden is.

De Medecontractant waarborgt dat de werkzaamheden worden uitgevoerd door bekwaam en voldoende opgeleid personeel en met materieel dat voldoet aan alle wettelijke en reglementaire vereisten en dat in goede staat verkeert. Hij respecteert steeds alle voorschriften van veiligheid die op zijn werkzaamheden van toepassing zijn. Hij houdt te allen tijde een bijgewerkte lijst bij van het personeel dat hij inschakelt voor de uitvoering van de overeenkomst.

De Medecontractant dient te beschikken over voldoende plaats, middelen en capaciteit om zijn verbintenissen na te leven. De bij de ondertekening van deze Overeenkomst ingezette middelen zijn gekend en goedgekeurd door Recupel.

De Medecontractant verklaart te hebben voldaan aan al zijn fiscale en sociaalrechtelijke verplichtingen en verbindt er zich toe gedurende de uitvoering van de overeenkomst aan deze verplichtingen te blijven voldoen. Hij verklaart te beschikken over alle nodige administratieve toelatingen/erkenningen en de voorwaarden daarvan na te leven. Hij leeft alle wettelijke en reglementaire bepalingen na die van toepassing zijn op zijn activiteiten.

In zijn Zorggebied laat de Medecontractant de ingezamelde AEEA exclusief door Recupel of door Recupel aangeduide derden ophalen.

Op straffe van verval moet de Medecontractant alle feiten die de goede gang van de uitvoering van zijn verbintenissen zouden kunnen verstoren ten spoedigste en schriftelijk melden aan Recupel. Bij gebrek hieraan kan hij zich niet steunen op deze feiten.

De Medecontractant maakt aan Recupel alle informatie, gegevens en documenten over in verband met de uitvoering van de Overeenkomst waarover laatstgenoemde moet beschikken om te voldoen aan haar informatieverplichtingen t.a.v. de bevoegde overheden. Tevens wordt jaarlijks aan Recupel de totale hoeveelheid hergebruikte AEEA en onderdelen meegedeeld. Deze informatie wordt uitgedrukt in Fracties en aantallen en/of gewichten.



## Artikel 7 Verplichtingen van Recupel - Vergoeding

- 7.1 Recupel verbindt er zich toe om de opgehaalde AEEA op een milieuverantwoorde wijze te doen verwerken, overeenkomstig de Milieubeleidsovereenkomst of Aanvaardingsplichtconvenant. Bij elke wijziging en minstens één keer per jaar informeert Recupel de Medecontractant aangaande de plaatsen waar de AEEA worden verwerkt en de principes van de gekozen verwerkingen.
- 7.2 Recupel verbindt er zich toe om, na ontvangst van de vraag tot ophaling van de Medecontractant, de goederen te doen ophalen door een vervoerder/ophaler. Deze ophaling zal ten laatste plaatsvinden in de loop van de derde werkdag volgend op de dag van het verzoek (indien het verzoek werd ingediend voor 12u). De vervoerder/ophaler stelt op het moment van de ophaling een gelijk aantal vervangende recipiënten ter beschikking.
- 7.3 Bij de ondertekening van de Overeenkomst verbindt Recupel er zich toe dat de door haar aangestelde vervoerder/ophaler een voldoende aantal containers en Boxpalletten ter beschikking stelt. Recupel waarborgt dat de recipiënten regelmatig worden ingewisseld en dat er een voldoende voorraad is om de continuïteit van de uitbating te verzekeren. Deze recipiënten worden door Recupel gratis ter beschikking gesteld maar blijven steeds de eigendom van Recupel (of van een recipiënten-leverancier indien van toepassing).
- 7.4 Recupel is ertoe gehouden om de volgende vergoedingen te betalen:

### **A) CENTRALISATIEVERGOEDING (voor een Medecontractant die een ROS uitbaat)**

Recupel betaalt éénmalig de centralisatievergoeding voor de niet-herbruikbare toestellen.

Voor de centralisatie van toestellen die zij via eigen kanalen hebben ingezameld, ontvangt de Medecontractant die een ROS uitbaat, een vergoeding bij afvoer naar Recupel. Deze vergoeding bedraagt op datum van ondertekening van de overeenkomst 119,58 EUR/ton (exclusief BTW).

De vergoeding wordt jaarlijks op 1 juli geïndexeerd op de volgende wijze:

- 25 % van de vergoeding is vast en wordt niet herzien;
- 65 % van de vergoeding wordt herzien in overeenstemming met (a) hieronder;
- 10 % van de vergoeding wordt herzien in overeenstemming met (b) hieronder.

(a) Nieuwe Prijs = Initiële Prijs x Index nieuw / Index oud

- Nieuwe Prijs = Prijs na herziening
- Initiële Prijs = 101,70 EUR / ton (exclusief BTW) (referentie basisjaar 2010)
- Index nieuw = de kostprijs vermeld op de website van ITLB (voorheen IWT-ITR) ([www.itlb.be](http://www.itlb.be)) onder "Kosten- en kostprijsevolutie voor het beroepsgoederenvervoer over de weg " rubriek "Rijgend Personeel" - "Nationaal vervoer" - "Stukgoed", van de maand juni van het jaar van prijsherziening.
- Index oud = de kostprijs vermeld op de website van ITLB (voorheen IWT-ITR) ([www.itlb.be](http://www.itlb.be)) onder "Kosten- en kostprijsevolutie voor het beroepsgoederenvervoer over de weg " rubriek "Rijgend Personeel" - "Nationaal vervoer" - "Stukgoed", van de maand juni 2010.( 2010 = referentie basisjaar).

(b) Nieuwe Prijs = Initiële Prijs x Index nieuw / Index oud

- Nieuwe prijs = Prijs na herziening
- Initiële prijs = 101,70 EUR / ton (exclusief BTW) (referentie basisjaar 2010)
- Index nieuw = de index vermeld op de website van ITLB (voorheen IWT) onder de rubriek “brandstof” – “Nationaal vervoer” – “stukgoed” van de maand juni van het jaar prijsherziening.
- Index oud = de index vermeld op de website van ITLB (voorheen IWT) onder de rubriek “brandstof”- “Nationaal vervoer” – “stukgoed” van de maand juni 2010 (2010 = referentie basisjaar).

Potentieel herbruikbare toestellen die de Medecontractant bij een ROS IC en Distr. inzamelt, krijgt hij kosteloos ter beschikking, maar voor de niet-herbruikbare toestellen ontvangt de Medecontractant geen vergoeding bij afvoer naar Recupel.

Het ingezamelde volume vanuit het Recupel netwerk wordt als volgt opgedeeld : er wordt uitgegaan van 1/3 van het volume dat terug in hergebruik kan worden gebracht, en 2/3 dat afgevoerd wordt naar Recupel. Deze 2/3 wordt dan ook in mindering gebracht van het opgehaalde volume voor de berekening van de centralisatievergoeding.

In geval dat de Medecontractant geen recht heeft op de centralisatievergoeding omdat hij de plaats niet heeft om voldoende containers te plaatsen, kan hij de niet-herbruikbare toestellen terugbrengen naar het ROS IC en Distr. waarvan de toestellen afkomstig zijn met registratie van het saldo van de opgehaalde en teruggebrachte KV- en GW- toestellen en Boxpalletten.

De facturatie van de centralisatievergoeding door de Medecontractant geschiedt maandelijks, op basis van het facturatievoorstel dat Recupel hem overmaakt uiterlijk de 5<sup>de</sup> werkdag van de maand volgend op de maand waarin de betrokken prestaties zijn geleverd.

De facturen van de Medecontractant zijn betaalbaar de dertigste (30<sup>ste</sup>) van de maand volgend op de maand van uitgifte van de factuur (voor februari de laatste dag van de maand). De algemene contractvoorwaarden van de Medecontractant zijn niet van toepassing op deze Overeenkomst.

### **B) OPTIMALISATIE VERGOEDING (voor een Medecontractant die geen ROS uitbaat)**

Er wordt overeengekomen dat de Medecontractant die geen ROS uitbaat, recht heeft op de volgende optimalisatievergoeding:

- 1 EUR voor elk stuk bij elke ophaling van minstens 16 en minder dan 24 stuks.
- 1,5 EUR voor elk stuk bij elke ophaling van minstens 24 stuks.

Één stuk is ofwel een KV- of GW-toestel ofwel een Boxpallet (TVM of OVE).

De optimalisatievergoeding is verschuldigd voor de AEEA die afgevoerd worden via de fijnmazige ophaling van Recupel.

De betaling van de optimalisatievergoeding gebeurt jaarlijks. Ten laatste op 31 januari van elk kalenderjaar stelt Recupel de Medecontractant in kennis van het bedrag van de vergoeding waarop hij recht heeft voor het voorgaande kalenderjaar. Vervolgens dient de Medecontractant een factuur te richten aan Recupel.

### C) AANVULLENDE VERGOEDING INZAMELING VOOR HERGEBRUIK

Volgende vergoeding is verschuldigd door Recupel op voorwaarde dat de Medecontractant beantwoordt aan één van onderstaande (niet-cumuleerbare) categorieën en afhankelijk van de toepasselijke categorie:

- CATEGORIE A voor de Medecontractant waar jaarlijks minstens 50 eenheden worden opgehaald, waarbij elk KV- of GW-apparaat wordt beschouwd als één eenheid, één Boxpallet TVM wordt beschouwd als zeven eenheden en één Boxpallet OVE wordt beschouwd als twee eenheden.

- CATEGORIE B voor de Medecontractant waar jaarlijks minstens 100 eenheden worden opgehaald, waarbij elk KV- of GW-apparaat wordt beschouwd als één eenheid, één container KV als tachtig eenheden, één container GW als honderdtwintig eenheden, één container BWR (KV en GW) als honderd eenheden, één Boxpallet TVM als zeven eenheden en één Boxpallet OVE als twee eenheden.

- CATEGORIE C voor de Medecontractant waar jaarlijks minstens 300 eenheden worden opgehaald, waarbij elk KV- of GW-apparaat wordt beschouwd als één eenheid, één container KV als tachtig eenheden, één container GW als honderdtwintig eenheden, één container BWR (KV en GW) als honderd eenheden, één Boxpallet TVM als zeven eenheden en één Boxpallet OVE als twee eenheden.

- CATEGORIE D voor de Medecontractant waar minstens 3 maal per jaar een container KV of een container GW of een container BWR (KV en GW) wordt opgehaald.

- CATEGORIE E voor de Medecontractanten van hetzelfde *enseigne* die door hun centrale opslagplaats geregistreerd zijn als ophaalpunt bij Recupel, die ervoor opteren dat hun centrale opslagplaats alle administratieve aspecten in hun naam rechtstreeks afhandelt met Recupel en die allen samen jaarlijks minstens 50 eenheden laten ophalen, waarbij elk KV- of GW-apparaat wordt beschouwd als één eenheid, één Boxpallet TVM wordt beschouwd als zeven eenheden en één Boxpallet OVE wordt beschouwd als twee eenheden.

- CATEGORIE F voor de Medecontractant die een ROS uitbaat. De Medecontractant plaatst de afgedankte apparaten in de door Recupel ter beschikking gestelde recipiënten zodat zij door Recupel als volgt in bulk naar de verwerker kunnen worden gevoerd: (a) de Fracties KV en GW elk afzonderlijk in een container van 35m<sup>3</sup> en (b) de fracties van TVM en OVE, elk in gescheiden Boxpalletten, per 26 gevulde Boxpalletten.

De Medecontractant dient bovendien te voldoen aan de volgende voorwaarde:

- lijst van individuele verkooppunten van waaruit afgedankte apparaten gecentraliseerd worden: hij heeft deze lijst aan RECUPEL medegedeeld en elk jaar vóór 15 januari dient hij de eventuele wijzigingen aan deze lijst mede te delen.

De categorieën A, B, C, D, E en F zijn niet cumuleerbaar. Als uitzondering op dit beginsel zijn de categorieën A, B of C evenwel cumuleerbaar met categorie D: dit betekent dat de Medecontractant die recht heeft op de vergoeding onder categorie D, ook nog in aanmerking komt voor de vergoeding onder categorie A, B of C, en omgekeerd, de Medecontractant die recht heeft op vergoeding onder categorie A, B of C, ook nog in aanmerking komt voor vergoeding onder categorie D, waarbij AEEA steeds slechts één keer voor vergoeding in aanmerking komen, hetzij onder A,B of C, hetzij onder D.

De Medecontractant van categorie A ontvangt van Recupel een jaarlijkse vergoeding van 500 EUR, excl. BTW.

De Medecontractant van categorie B ontvangt van Recupel een jaarlijkse vergoeding van 1000 EUR, excl. BTW.

De Medecontractant van categorie C ontvangt van Recupel een jaarlijkse vergoeding van 2000 EUR, excl. BTW.

De Medecontractant van categorie D ontvangt van Recupel een jaarlijkse vergoeding van 2000 EUR, excl. BTW.

Voor elke container die door Recupel wordt opgehaald bij de Medecontractant van de categorie A, B, C of D, ontvangt deze laatste bijkomend een forfaitair bedrag van 150 EUR.

De Medecontractant van categorie E: Recupel betaalt aan de centrale opslagplaats een groepsvergoeding die als volgt berekend wordt :  $(Y/50) \times 500 \text{ €}$  met dien verstande dat dit bedrag nooit hoger kan zijn dan  $X \times 500 \text{ €}$  waarbij  $X$  = aantal ophaalpunten en  $Y$  = totaal aantal eenheden die in de ophaalpunten van het *enseigne* opgehaald zijn en waarbij elk KV- of GW-apparaat wordt beschouwd als één eenheid, één Boxpallet TVM wordt beschouwd als zeven eenheden en één Boxpallet OVE wordt beschouwd als twee eenheden.

De Medecontractant van categorie F ontvangt van Recupel een vergoeding die als volgt bepaald wordt:

- voor een niet-gespecialiseerd hergebruikcentrum dat een ROS uitbaat wordt de groepsvergoeding als volgt berekend :  $(Y/50) \times 500 \text{ €}$  met dien verstande dat dit bedrag nooit hoger kan zijn dan  $X \times 500 \text{ €}$ , waarbij  $X$  = aantal individuele verkooppunten en  $Y$  = totaal aantal eenheden die in de ophaalpunten van het *enseigne* opgehaald zijn, en waarbij elk KV- of GW-apparaat wordt beschouwd als één eenheid, één boxpallet TVM wordt beschouwd als zeven eenheden en één boxpallet OVE wordt beschouwd als twee eenheden;
- voor een gespecialiseerd hergebruikcentrum dat een ROS uitbaat wordt de groepsvergoeding als volgt berekend :  $(Y/100) \times 1000 \text{ €}$  met dien verstande dat dit bedrag nooit hoger kan zijn dan  $X \times 1000 \text{ €}$ , waarbij  $X$  = aantal individuele verkooppunten en  $Y$  = totaal aantal eenheden die in de ophaalpunten van het *enseigne* opgehaald zijn, en waarbij elk KV- of GW-apparaat wordt beschouwd als één eenheid, één boxpallet TVM wordt beschouwd als zeven eenheden en één boxpallet OVE wordt beschouwd als twee eenheden.

Ten laatste op 15 februari van elk kalenderjaar stelt Recupel de Medecontractant in kennis van het bedrag van de vergoeding waarop hij overeenkomstig artikel 7.4 C recht heeft voor het voorgaande kalenderjaar. Vervolgens dient de Medecontractant voor dit bedrag een factuur te richten aan Recupel.

### **D) VERGOEDING VOORBEREIDING OP HERGEBRUIK VAN AEEA**

Recupel betaalt een forfaitaire vergoeding van 60 EUR per ton voor de toestellen die effectief in hergebruik gebracht worden. Dit bedrag wordt toegekend voor de volumes lager of gelijk aan het referentievolume van de Medecontractant voor het jaar 2020 (zie bijlage 2 van de Raamovereenkomst). Met als doel de groei van het hergebruik van AEEA te stimuleren, wordt er ook een vergoeding van 120 EUR per ton betaald voor volumes die hoger zijn dan het referentievolume van 2020. Voor Medecontractanten die voor de eerste maal toetreden tot dit systeem, zal het eerste rapporteringsjaar als referentiejaar dienen.

De betaling van de vergoeding voor de voorbereiding op hergebruik van AEEA gebeurt jaarlijks. Ten laatste op 15 februari van elk kalenderjaar rapporteert de Medecontractant de volumes AEEA per Fractie

die het effectief in hergebruik bracht aan Recupel. De Medecontractant gebruikt hiervoor de template zoals aangeleverd door Recupel. Voor de leden van HERWIN of RESSOURCES, verloopt de rapportering via één van deze laatstgenoemde koepelorganisaties.

Vervolgens, en ten laatste op 15 maart van elk kalenderjaar, stelt Recupel de Medecontractant in kennis van het bedrag van de vergoeding waarop hij recht heeft voor het voorgaande kalenderjaar. Vervolgens dient de Medecontractant een factuur te richten aan Recupel.

Recupel behoudt zich het recht voor om een controle uit te voeren op de gerapporteerde volumes.

Deze vergoeding wordt toegekend voor een periode van 4 jaar, tot en met 31/12/2025 inbegrepen. In het laatste halfjaar van deze periode zal een evaluatie plaatsvinden, waarna een eventuele verlenging of aanpassing in onderling overleg door de partijen besproken zullen worden.

### Artikel 8 Facturatie

8.1 In artikel 7.4 zijn bepalingen opgenomen i.v.m. de facturatie van de vergoedingen (en het facturatievoorstel van Recupel aan de Medecontractant).

In geval van laattijdige mededeling van het voorstel of indien de Medecontractant niet akkoord gaat met het voorstel van Recupel, factureert de Medecontractant op basis van zijn eigen administratie (wegingen en/of tellingen bij het binnenkomen) en deelt hij aan Recupel de bewijsstukken mede waarop zijn standpunt is gesteund. Indien Recupel niet akkoord gaat met de factuur van de Medecontractant, zal Recupel onverwijld overgaan tot betaling van het onbetwiste deel van de factuur. Recupel zal in geval van niet akkoord met de factuur overgaan tot nazicht op basis van de gegevens van de eigen administratie (gegevens ontvangen van de verwerkers) en, desgevallend, tot regularisatie van het factuurbedrag. Verschillen van minder dan 3 % met het bedrag van het factuurvoorstel komen niet in aanmerking voor regularisatie.

8.3 Alle mogelijke elementen van de door de Medecontractant te leveren prestaties en alle kosten en heffingen van welke aard ook zijn in de vergoeding inbegrepen.

8.4 In geval van laattijdige betaling is Recupel een intrest verschuldigd aan het wettelijke tarief vanaf de datum waarop de factuur opeisbaar is.

### Artikel 9 Schadebedingen

9.1 Voor elke vertraging in de ophaling van containers, behoudt de Medecontractant zich het recht voor een contractuele schadevergoeding toe te passen van 80,00 EUR, zonder BTW per inbreuk en per container en van 30,00 EUR, zonder BTW per dag vertraging.

Voor elke vertraging in de ophaling van een Boxpallet, behoudt de Medecontractant zich het recht om aan Recupel een contractuele schadevergoeding aan te rekenen van 5,00 EUR, zonder BTW, per recipiënt (Boxpallet) en per dag vertraging.

Deze worden slechts toegepast vanaf de 3de werkdag volgend op ontvangst van een schriftelijke/elektronische aanmaning aan Recupel.

9.2 Op de volgende tekortkomingen van de Medecontractant behoudt Recupel zich het recht de volgende schadevergoedingen toe te passen:

- a) Niet-naleving van de vullingsgraad van de containers en/of Boxpalletten voorzien in artikel 6.2.e en 6.3 van deze Overeenkomst, aanwezigheid van andere producten dan AEEA in de containers en/of Boxpalletten en/of de aanwezigheid van een mix van verschillende Fracties in de containers en/of Boxpalletten : 50,00 EUR, zonder BTW per niet conform transport;
- b) Niet naleving van de in artikel 2 van deel B van deze Overeenkomst bepaalde openingsuren: 400,00 EUR, zonder BTW per niet-naleving; deze schadevergoeding kan slechts worden toegepast indien de Medecontractant geen correctieve maatregel heeft getroffen binnen het uur nadat het door Recupel werd ingelicht;
- c) Gebruik van de recipiënten of ander door Recupel ter beschikking gesteld materieel voor andere dan door de Overeenkomst bedoelde doeleinden: 50,00 EUR, zonder BTW per inbreuk;
- d) Niet-naleving van de in artikel 6.2.g bepaalde wachttijd: 25,00 EUR, zonder BTW per extra ½ uur wachttijd voor het laden;
- e) De toepassing of de toepasselijkheid van de schadevergoeding doet geen afbreuk aan de mogelijke opzeg conform artikel 5 van de Overeenkomst.

9.3 Hogervermelde opsomming van contractuele schadevergoedingen heeft een limitatief karakter.

### Artikel 10 Aansprakelijkheid – verzekering – vrijwaring

10.1 De Medecontractant verbindt er zich toe alle in België wettelijk of reglementair opgelegde verzekeringen af te sluiten. Hij aanvaardt om op eerste verzoek een kopie over te maken van de stukken die de naleving van deze verplichting aantonen, ook wat betreft de eventuele derden waarop hij beroep doet.

10.2 Recupel komt zelf niet in het bezit van AEEA en is of wordt in geen enkel geval eigenaar van de AEEA (ook al bevinden AEEA zich in Recupel recipiënten). Recupel draagt geen enkele aansprakelijkheid voor directe of indirecte schade veroorzaakt door deze AEEA. De Medecontractant is, zelfs indien hij een beroep doet op derden/onderaannemers, uitsluitend verantwoordelijk voor de in ontvangst genomen AEEA.

Recupel kan in geen geval aansprakelijk gesteld worden noch voor de directe, noch voor de indirecte schade aangericht door de Medecontractant of zijn vertegenwoordigers of aangestelden.

Als schade wordt veroorzaakt door AEEA waarover de Medecontractant of een derde waarop hij beroep doet de controle heeft, staat hij in voor de burgerlijke aansprakelijkheid.

10.3 In het kader van zijn activiteiten, dus tot op het ogenblik dat de AEEA worden opgehaald, vrijwaart de Medecontractant Recupel voor alle aanspraken die derden in het kader van de uitvoering van deze Overeenkomst zouden kunnen instellen.

### Artikel 11 Administratieve toelatingen

11.1 De Medecontractant garandeert dat hij beschikt/steeds zal beschikken over alle administratieve toelatingen, erkenningen en vergunningen van welke aard ook, die vereist zijn voor de uitoefening van zijn activiteiten en dit voor de hele duur van de Overeenkomst. De Medecontractant vrijwaart Recupel voor alle aanspraken die derden wegens de niet-uitvoering van deze verplichting zouden kunnen instellen.

- 11.2 Hij aanvaardt om op eerste verzoek een kopie over te maken van de documenten die de naleving van deze verplichting aantonen of die aantonen dat de nodige stappen werden gezet voor de aanvraag van deze administratieve toelatingen, erkenningen en vergunningen.

### Artikel 12 Hergebruik

- 12.1 Recupel heeft met HERWIN (het collectief van de sociale circulaire ondernemers) en RESSOURCES (*fédération des entreprises d'économie sociale actives dans la réduction des déchets par la récupération, la réutilisation, la valorisation et le recyclage des ressources*), een Raamovereenkomst afgesloten die de principes vastlegt i.v.m. hergebruik. Deze Raamovereenkomst is opgenomen in bijlage 2.

De Medecontractant verklaart (i) te zijn aangesloten bij één van voormelde VZW's en bevestigt te zijn gebonden door de Raamovereenkomst gezien de betrokken VZW de Raamovereenkomst heeft ondertekend in zijn naam en voor zijn rekening of hij verklaart (ii) opgenomen te zijn door OVAM op de lijst van erkende hergebruikcentra en gebonden te zijn door de bepalingen van de Raamovereenkomst.

De Medecontractant kan met een ROS IC en Distr. of met een overslagstation van een fijnmazig ophaler (FOS), in overleg met Recupel, de praktische modaliteiten overeenkomen van de samenwerking i.v.m. hergebruik. De Samenwerkingsovereenkomst betreffende het voorzichtig inzamelen van afgedankte elektrische en elektronische apparaten (AEEA) en de selectie op hergebruik (bijlage 1 van de Raamovereenkomst) is toepasselijk op deze samenwerking.

- 12.2 De methode van hergebruik voorzien in de Overeenkomst moet een evolutief karakter hebben en moet kunnen worden aangepast in functie van de evaluatie van zijn resultaten en van de markt van tweedehands elektrische en elektronische apparaten. Zes maanden na de inwerkingtreding van de Overeenkomst met de Medecontractant en nadien alle jaren wordt er door Recupel in samenspraak met de Medecontractant en de Hergebruikcentra een grondige analyse gemaakt. Deze evaluatie doet geen afbreuk aan de mogelijkheid om, op ieder ogenblik, de werkwijze aan te passen in gemeenschappelijk overleg tussen Recupel, het ROS IC en Dist. of ophaler/vervoerder die een FOS beheert en de Medecontractant.

- 12.3 De consument moet bewust worden gemaakt van het feit dat zijn AEEA worden onderworpen aan selectie voor mogelijk hergebruik. Deze sensibilisering wordt georganiseerd in overleg tussen de drie partijen. Recupel behoudt de leiding en neemt de eindbeslissingen aangaande deze sensibilisering.

De Medecontractant staat in voor de vorming van het personeel op het voormelde ROS IC en Distr. /FOS en die wordt georganiseerd met het oog op de selectieve sortering voor mogelijk hergebruik.

### Artikel 13 Inlichtingen en documenten

- 13.1 Op verzoek van Recupel deelt de Medecontractant alle inlichtingen en documenten mede die nuttig zijn in verband met de uitvoering van de Overeenkomst. Op verzoek van de Medecontractant deelt Recupel alle inlichtingen en documenten mede die nuttig zijn in verband met de uitvoering van de Overeenkomst.

### Artikel 14 Controle en toezicht

- 14.1 De Medecontractant verbindt er zich toe Recupel toe te laten elke controle uit te voeren die zij nodig acht teneinde te verifiëren of de Medecontractant zijn verplichtingen naleeft, met inbegrip van het inzien van alle

informatie, gegevens en documenten betreffende de inzameling van AEEA. Hij verbindt er zich eveneens toe alle medewerking te verlenen bij de uitvoering van de controle die door of namens Recupel wordt verricht.

De Medecontractant aanvaardt tevens dat Recupel zijn bedrijfsactiviteit in het kader van huidige overeenkomst door een onafhankelijk controleorganisme kan laten doorlichten. De Medecontractant zal dit organisme alle nodige medewerking verlenen voor de uitvoering van zijn opdracht.

### Artikel 15 Imprevisie

15.1 Partijen verbinden er zich toe de voorwaarden van de Overeenkomst te heronderhandelen als economische, fiscale of commerciële omstandigheden – die zijn ontstaan na de ondertekening van de Overeenkomst en die de Partijen redelijkerwijze niet konden voorzien – de economie van de Overeenkomst zodanig verstoren dat één van de Partijen een voordeel haalt uit of een nadeel lijdt door de Overeenkomst dat kennelijk niet in verhouding staat tot de oorspronkelijke verbintenissen.

Iedere partij die meent een dergelijke verstoring van het contract te moeten invoeren, verbindt er zich toe om de andere partij onverwijld per aangetekend schrijven op de hoogte te stellen van de kwetsieve omstandigheden en van de gevolgen ervan op de Overeenkomst. Na ontvangst van deze schriftelijke kennisgeving starten Partijen onverwijld onderhandelingen en verbinden ze er zich toe om loyaal samen te werken teneinde tot een oplossing te komen.

### Artikel 16 Overmacht

16.1 Onder overmacht wordt verstaan de onmogelijkheid voor één van de Partijen om haar verbintenissen na te komen omwille van volgende onvoorzienbare omstandigheden die haar (of de persoon voor wie zij instaat) niet kunnen worden toegerekend zoals: stakingen, brand, inbraak, uitzonderlijke klimatologische omstandigheden, oorlog, terrorisme, burgeroorlog en aanverwante toestanden.

16.2 Overmacht heeft als gevolg dat de partij die zich in de onmogelijkheid bevindt om haar verplichtingen na te leven hiervan bevrijd is. Ingeval van definitieve onmogelijkheid is de partij die zich in de onmogelijkheid bevindt haar verplichtingen uit te voeren hiervan definitief bevrijd. In geval van tijdelijke onmogelijkheid wordt de verplichting geschorst zolang de onmogelijkheid bestaat.

### Artikel 17 Vertrouwelijkheid

17.1 Onverminderd de eventuele wettelijke verplichting daartoe, verbinden Partijen er zich toe tijdens heel de duur van de uitvoering van de Overeenkomst de erin opgenomen informatie en alle informatie die tussen hen wordt uitgewisseld in de loop van de uitvoering van de Overeenkomst, niet bekend te maken aan derden. Wat betreft informatie die uitdrukkelijk als vertrouwelijk wordt aangeduid, geldt deze verplichting ook gedurende tien jaar na de beëindiging of ontbinding van de Overeenkomst.

Behoudens schriftelijk akkoord van de Medecontractant verbindt Recupel er zich toe de medegedeelde vertrouwelijke informatie enkel aan te wenden voor de uitvoering van haar rapporteringsverplichting t.o.v. de bevoegde overheden.

De Partijen zijn aansprakelijk voor de gevolgen van de schending van deze vertrouwelijkheidsplicht door één van hun aangestelden of door een personeelslid.



- 17.2 Indien Recupel toegang verleent tot een externe database van producten (bijv. GfK spex Retail Online access), zal de Medecontractant de informatie van deze niet wijzigen, openbaar maken, publiceren, overdragen of anderszins beschikbaar stellen aan derde partijen, behalve indien er een voorafgaande schriftelijke toestemming werd gegeven door Recupel.

## Artikel 18 Overdracht van de overeenkomst

- 18.1 De rechten en verplichtingen die voortvloeien uit de Overeenkomst kunnen door een partij slechts worden overgedragen mits het schriftelijke akkoord van de wederpartij.

## Artikel 19 Geldigheid – wijzigingen

- 19.1 De nietigheid van één of meerdere bepalingen van deze Overeenkomst brengt de geldigheid van de volledige Overeenkomst of enige andere bepaling ervan niet in het gedrang.
- Indien de nietigheid van een clause de aard zelf van de af te sluiten Overeenkomst zou aantasten, zal elk van de Partijen onmiddellijk en te goeder trouw onderhandelen over de vervanging ervan door een geldige clause.
- 19.2 Wijzigingen van of toevoegingen aan de Overeenkomst zijn slechts geldig indien ze zijn vastgelegd in een door Partijen ondertekend schriftelijk stuk dat uitdrukkelijk verwijst naar de Overeenkomst. Wijzigingen of toevoegingen maken een integrerend deel uit van de oorspronkelijke Overeenkomst en treden in werking bij de ondertekening van de avenant.
- 19.3 Partijen verbinden er zich toe om, in geval van wijziging van de wet- of regelgeving of van de Milieubeleidsvereenkomst of Aanvaardingsplichtconvenant, te goeder trouw te onderhandelen over de noodzakelijke wijzigingen van de Overeenkomst.

## Artikel 20 Geschillen - Toepasselijke wetgeving

- 20.1 Alle geschillen met betrekking tot het sluiten, de geldigheid, de interpretatie of de uitvoering van het contract vallen onder de uitsluitende bevoegdheid van de rechtbanken van het arrondissement Brussel.
- 20.2 De Overeenkomst wordt uitsluitend beheerst door het Belgisch recht.

## DEEL B BIJZONDERE BEPALINGEN IN GEVAL VAN UITBATING ROS

### Artikel 1 Territoriaal toepassingsgebied van de overeenkomst

*Het grondgebied van het Zorggebied; Lijst van de gemeenten die deel uitmaken van het Zorggebied.*

### Artikel 2 Het ROS van de Medecontractant

- *adres en openingsuren*
- *identiteit van de Medecontractant en van de natuurlijke personen die hem vertegenwoordigen*
- *identiteit van de leden van de directie en hun beroepskwalificaties*
- *beschrijving van de activiteiten*
  - o *de operationele en technische installaties van het ROS : een volledige en gedetailleerde beschrijving van de ROS-activiteiten zoals – onder andere – de middelen, het materieel, de technische uitrusting, de plaats van uitvoering, het personeel, de organisatie van de activiteiten totdat de AEEA klaar zijn voor het bulktransport, hieronder begrepen :*
    - *de wijze waarop de AEEA op het collectiepunt in de vrachtwagens worden geladen;*
    - *de wijze waarop de registratie wordt gedaan op het collectiepunt en op het ROS;*
    - *de wijze waarop de AEEA van het collectiepunt naar het ROS worden vervoerd (en hoe dit transport op een doeltreffende en economische wijze wordt georganiseerd);*
    - *de wijze waarop de hergebruikcentra op het ROS toegang hebben tot AEEA die eventueel bestemd zijn voor hergebruik;*
    - *de wijze waarop de sortering wordt doorgevoerd;*
    - *de wijze waarop de in fracties gesorteerde AEEA in bulk in de recipiënten worden geladen en op de trailers worden geladen;*
    - *de plaatsing en installatie zoals voorzien op het ROS voor de plaatsing van uitgaande bulk-containers en het laden van trailers;*
- *het aantal containers;*
- *eventuele bijzondere bepalingen betreffende de registratie;*
- *eventuele andere bijzondere bepalingen;*
- *een attest van de RSZ dat certificeert dat de Medecontractant al zijn verplichtingen betreffende sociale bijdragen heeft vervuld;*
- *de bankrekening van de Medecontractant.*

BIJLAGEN

1. Apparatenlijsten Recupel
2. Raamovereenkomst tussen HERW!N / Ressources en Recupel

Gedaan te Brussel, op.....20..

Opgemaakt in zoveel exemplaren als er partijen zijn. Elke partij erkent haar exemplaar te hebben ontvangen.

Voor RECUEPEL

Voor .....

E. DEWAET

.....

CEO

.....



### Bijlage 1 : Productenlijsten Recupel

<https://www.recupel.be/nl/apparatenlijst/>

Bijlage 2 : Raamovereenkomst tussen Koepel Kringloopcentra / Ressources en Recupel

# RAAMOVEREENKOMST TUSSEN RECUPEL EN HERWIN/RESSOURCES

TUSSEN: De vereniging naar Belgisch recht, RECUPEL VZW (uitvoerend), vereniging zonder winstoogmerk, met maatschappelijke zetel gevestigd te 1030 Schaarbeek, A. Reyerslaan 80, vertegenwoordigd door haar CEO, de Heer Eric Dewaet, hiertoe naar behoren gemachtigd,

Hierna "Recupel" genoemd ;

EN: 1. HERWIN – collectief van sociale circulaire ondernemers, met maatschappelijke zetel gevestigd te 9000 Gent, Koning Albertlaan 124, vertegenwoordigd door Mevrouw Eva Verraes, hiertoe naar behoren gemachtigd,

hierna "HERWIN" genoemd ;

en

2. RESSOURCES, met maatschappelijke zetel gevestigd te 5000 Namur, Rue Nanon 98, vertegenwoordigd door de Heer Jean-Marc Caudron, hiertoe naar behoren gemachtigd,

hierna «RESSOURCES» genoemd ;

Hierna gezamenlijk "de Partijen" genoemd

IS HET VOLGENDE OVEREENGEKOMEN:

De wetgeving over de uitgebreide producentenaansprakelijkheid inzake afgedankte elektrische en elektronische apparatuur (AEEA) voorziet een selectie op hergebruik op elk ingezameld toestel. Toegang tot voldoende toestellen van diverse regionale overslagstations (ROSSen) van het Recupel-netwerk dient bij te dragen tot een afdoende bevoorrading van de Hergebruikcentra (HGC).

De Partijen wensen een akkoord af te sluiten over algemene principes i.v.m. selectie op hergebruik van AEEA, selectie voor voorbereiding voor hergebruik / verwerking van AEEA en de toegang van hergebruikcentra tot het Recupel-inzamelnetwerk, de kwaliteitsbeginselen voor hergebruik en de vergoedingen. Deze raamovereenkomst strekt ertoe deze algemene principes te vertalen in contractuele verbintenissen en vervangt de overeenkomst d.d. 05/07/2006 alsook het addendum op die overeenkomst d.d. 06/06/2012.

## Artikel 1 Inzameling AEEA – Afname via Recupelnetwerk

Deze overeenkomst betreft de AEEA (fracties Groot Wit, Koel / Vries, TVM en OVE) die door hergebruikcentra worden ingezameld of hen bereiken via het Recupel-inzamelnetwerk.

Een uitzondering op deze regel kan worden gemaakt voor AEEA die voor opleidingsdoeleinden wordt gebruikt.

De hergebruikcentra beschikken vooreerst over de AEEA die zij zelf inzamelen bij particulieren en detailhandelaren en streven ernaar om een aandeel van eigen inzameling te behouden.

Elk van de Partijen is akkoord dat de HGC er geen belang bij hebben om meer AEEA in te zamelen bij de diverse ROSSen dan nodig voor hun productiecapaciteit. De inzameling van potentieel herbruikbare toestellen bij de diverse ROSSen is zodoende uitsluitend bedoeld als aanvulling op de eigen inzameling van de hergebruikcentra.

De HGC krijgen toegang tot de diverse ROSSen om zich te bevoorraden in AEEA. Hiervoor ondertekenen de betrokken HGC, de betrokken ROSSen en Recupel voor elke toegang de "Samenwerkingsovereenkomst betreffende het voorzichtig inzamelen van elektrische en elektronische apparaten (AEEA) en de selectie op hergebruik". De standaardovereenkomst die hiervoor wordt gebruikt is opgenomen als bijlage 1.

De Partijen komen overeen dat al het niet-herbruikbare AEEA integraal en exclusief via Recupel afgedankt dient te worden. Hierop kan een uitzondering worden voorzien wanneer AEEA voor opleidingsdoeleinden gebruikt wordt. Dit kan enkel worden toegestaan indien Recupel vooraf uitdrukkelijk en schriftelijk haar toestemming heeft gegeven en moet beperkt blijven tot 10% van het totale ingezamelde jaarvolume van het hergebruikcentrum in kwestie.

## Artikel 2 Kwaliteitsbeginsel

Partijen wensen dat de toestellen die door de HGC hergebruikt en verkocht worden aan de klant kwaliteitsvolle toestellen zijn.

Toestellen ingezameld via het Recupel-netwerk ondergaan een controle door een Revisie- of electroREV-hergebruikcentrum alvorens verkocht te worden als tweedehandstoestel. HERWIN en

RESSOURCES maken een algemene planning op die de potentiële evolutie van het Revisie- en electroREV-netwerk voor de komende jaren kwantificeert. De Partijen wensen dat een zo groot mogelijk aantal toestellen deze controle ondergaat.

Het hergebruikcentrum dat het toestel in hergebruik brengt, dient te waarborgen dat het toestel beantwoordt aan alle wettelijke en reglementaire normen die gelden voor tweedehandse toestellen. Het hergebruikcentrum gebruikt voor de herstelling enkel geschikte onderdelen. Geschikte onderdelen zijn onderdelen die identiek of minstens vergelijkbaar zijn met het oorspronkelijke onderdeel. Deze geschikte onderdelen kunnen zowel nieuw als tweedehands zijn.

De toestellen die verkocht worden door de hergebruikcentra dienen identificeerbaar te zijn ingevolge registratie.

Het hergebruikcentrum sluit voor zijn activiteiten de nodige verzekeringen af die zijn aansprakelijkheid dekken.

Recupel en HERWIN/RESSOURCES wensen dat de relevante wetgeving inzake de informatieverstrekking van producenten aan hergebruikcentra uitgevoerd wordt. Recupel zal hiervoor de dialoog tussen HERWIN/RESSOURCES en de producenten of hun respectievelijke nationale of Europese federaties bevorderen en mee ondersteunen.

### Artikel 3 Vergoedingen

#### 3.1 CENTRALISATIEVERGOEDING

Recupel betaalt maar één keer de centralisatievergoeding voor de niet-herbruikbare toestellen.

Voor de centralisatie van toestellen die zij via eigen kanalen hebben ingezameld, ontvangen de hergebruikcentra die met Recupel een ROS-overeenkomst hebben afgesloten, een vergoeding bij afvoer naar Recupel. Deze vergoeding bedraagt op datum van ondertekening van de overeenkomst 119,58 EUR/ton.

De vergoeding wordt jaarlijks op 1 juli geïndexeerd op de volgende wijze (met een eerste herziening op 1 juli 2022):

- 25% van de vergoeding is vast en wordt niet herzien;
- 65% van de vergoeding wordt herzien in overeenstemming met (a) hieronder;
- 10% van de vergoeding wordt herzien in overeenstemming met (b) hieronder.

(c) Nieuwe Prijs = Initiële Prijs x Index nieuw / Index oud

- Nieuwe Prijs = Prijs na herziening
- Initiële Prijs = 101,70 EUR / ton (exclusief BTW) (referentie basisjaar 2010) (ter informatie huidige prijs na indexatie op 1/07/2020 = 116,92€/ ton (exclusief BTW))
- Index nieuw = de kostprijs vermeld op de website van ITLB (voorheen IWT-ITR) ([www.itlb.be](http://www.itlb.be)) onder "Kosten- en kostprijsevolutie voor het beroepsgoederenvervoer over de weg " rubriek "Rijgend Personeel" - "Nationaal vervoer" - "Stukgoed", van de maand juni van het jaar van prijsherziening.
- Index oud = de kostprijs vermeld op de website van ITLB (voorheen IWT-ITR) ([www.itlb.be](http://www.itlb.be)) onder "Kosten- en kostprijsevolutie voor het beroepsgoederenvervoer over de weg " rubriek



“Rijgend Personeel” - “Nationaal vervoer” - “Stukgoed”, van de maand juni 2010. (2010 = referentie basisjaar).

(d) Nieuwe Prijs = Initiële Prijs x Index nieuw / Index oud

- Nieuwe prijs = Prijs na herziening
- Initiële prijs = 101,70 EUR / ton (exclusief BTW) (referentie basisjaar 2010) ( ter informatie huidige prijs na indexatie op 1/07/2020 = 116,92€/ ton (exclusief BTW))
- Index oud = de index vermeld op de website van ITLB (voorheen IWT) onder de rubriek “brandstof” – “Nationaal vervoer” – “stukgoed” van de maand juni van het jaar prijsherziening.

Index nieuw = de index vermeld op de website van ITLB (voorheen IWT) onder de rubriek “brandstof”- “Nationaal vervoer” – “stukgoed” van de maand juni 2010 (2010 =referentie basisjaar).

Potentieel herbruikbare toestellen die de hergebruikcentra bij diverse ROSsen inzamelen, krijgen zij kosteloos ter beschikking, maar voor de niet-herbruikbare toestellen ontvangen ze geen vergoeding bij afvoer naar Recupel.

Het ingezamelde volume vanuit het Recupelnetwerk wordt als volgt opgedeeld : er wordt uitgegaan van 1/3 van het volume dat terug in hergebruik kan worden gebracht, en 2/3 dat afgevoerd wordt naar Recupel. Deze 2/3 wordt dan ook in mindering gebracht van het opgehaalde volume voor de berekening van de centralisatievergoeding.

In geval dat het hergebruikcentrum geen centralisatievergoeding krijgt omdat het de plaats niet heeft om voldoende containers te zetten, kan het de niet-herbruikbare toestellen terugbrengen naar het ROS waarvan de toestellen afkomstig zijn.

Er wordt overeengekomen dat de kringloopcentra of hergebruikcentra die geen KLC-ROS zijn de volgende optimalisatievergoeding kunnen ontvangen:

- 1 € voor elk stuk bij elke ophaling van minstens 16 en minder dan 24 stuks
- 1,5 € voor elk stuk bij elke ophaling van minstens 24 stuks.

Één eenheid is ofwel een KV- of GW-toestel ofwel een Boxpallet (TVM of OVE).

De optimalisatievergoeding wordt ontvangen voor de toestellen die afgevoerd worden via de fijnmazige ophaling van Recupel.

De betaling van de optimalisatievergoeding gebeurt jaarlijks. Ten laatste op 31 januari van elk kalenderjaar stelt Recupel het kringloopcentrum of hergebruikcentrum in kennis van het bedrag van de vergoeding waarop hij recht heeft voor het voorgaande kalenderjaar. Vervolgens dient het kringloopcentrum of hergebruikcentrum een factuur te richten aan Recupel waarvan de betalingstermijn 30 dagen bedraagt.

### 3.2 AANVULLENDE VERGOEDING INZAMELING VOOR HERGEBRUIK

Volgende vergoeding is verschuldigd door RECUPEL, afhankelijk van de categorie waartoe het hergebruikcentrum behoort:

- CATEGORIE A voor de Medecontractant waar jaarlijks minstens 50 eenheden worden opgehaald, waarbij elk KV- of GW-apparaat wordt beschouwd als één eenheid, één boxpallet TVM wordt beschouwd als zeven eenheden en één boxpallet OVE wordt beschouwd als twee eenheden.
- CATEGORIE B voor de Medecontractant waar jaarlijks minstens 100 eenheden worden opgehaald, waarbij elk KV- of GW-apparaat wordt beschouwd als één eenheid, één container KV als tachtig

eenheden, één container GW als honderdtwintig eenheden, één container BWR (KV en GW) als honderd eenheden, één boxpallet TVM als zeven eenheden en één boxpallet OVE als twee eenheden.

- CATEGORIE C voor de Medecontractant waar jaarlijks minstens 300 eenheden worden opgehaald, waarbij elk KV- of GW-apparaat wordt beschouwd als één eenheid, één container KV als tachtig eenheden, één container GW als honderdtwintig eenheden, één container BWR (KV en GW) als honderd eenheden, één boxpallet TVM als zeven eenheden en één boxpallet OVE als twee eenheden
- CATEGORIE D voor de Medecontractant waar minstens 3 maal per jaar een container KV of een container GW of een container BWR (KV en GW) wordt opgehaald.
- CATEGORIE E voor de Medecontractanten van hetzelfde enseigne die door hun centrale opslagplaats geregistreerd zijn als ophaalpunt bij RECUPEL, die ervoor opteren dat hun centrale opslagplaats alle administratieve aspecten in hun naam rechtstreeks afhandelt met RECUPEL en die allen samen jaarlijks minstens 50 eenheden laten ophalen, waarbij elk KV- of GW-apparaat wordt beschouwd als één eenheid, één boxpallet TVM wordt beschouwd als zeven eenheden en één boxpallet OVE wordt beschouwd als twee eenheden.
- CATEGORIE F voor de Medecontractant, hergebruikcentrum met centralisatiefunctie. De Medecontractant plaatst de afgedankte apparaten in de door RECUPEL ter beschikking gestelde recipiënten zodat zij door RECUPEL als volgt in bulk naar de verwerker kunnen worden gevoerd: (a) de fracties KV en GW elk afzonderlijk in een container van 35m<sup>3</sup> en (b) de fracties van TVM en OVE, elk in gescheiden boxpalletten, per 26 gevulde boxpalletten.

De Medecontractant dient bovendien te voldoen aan de volgende voorwaarde:

- lijst van individuele verkooppunten van waaruit afgedankte apparaten gecentraliseerd worden: hij heeft deze lijst aan RECUPEL medegedeeld en elk jaar vóór 15 januari dient hij de eventuele wijzigingen aan deze lijst mede te delen.

De categorieën A, B, C, D, E en F zijn niet cumuleerbaar. Als uitzondering op dit beginsel zijn de categorieën A, B of C evenwel cumuleerbaar met categorie D: dit betekent dat de Medecontractant die recht heeft op de vergoeding onder categorie D, ook nog in aanmerking komt voor de vergoeding onder categorie A, B of C, en omgekeerd, de Medecontractant die recht heeft op vergoeding onder categorie A, B of C, ook nog in aanmerking komt voor vergoeding onder categorie D, waarbij AEEA steeds slechts één keer voor vergoeding in aanmerking komen, hetzij onder A,B of C, hetzij onder D.

De Medecontractant van categorie A ontvangt van RECUPEL een jaarlijkse vergoeding van 500,- euro, excl. BTW.

De Medecontractant van categorie B ontvangt van RECUPEL een jaarlijkse vergoeding van 1000,- euro, excl. BTW.

De Medecontractant van categorie C ontvangt van RECUPEL een jaarlijkse vergoeding van 2000,- euro, excl. BTW.

De Medecontractant van categorie D ontvangt van RECUPEL een jaarlijkse vergoeding van 2000,- euro, excl. BTW.

De Medecontractant van categorie E: RECUPEL betaalt aan de centrale opslagplaats een groepsvergoeding die als volgt berekend wordt :  $(Y/50) \times 500 \text{ €}$  met dien verstande dat dit bedrag nooit hoger kan zijn dan  $X \times 500 \text{ €}$  waarbij X = aantal ophaalpunten en Y = totaal aantal eenheden die in de ophaalpunten van het enseigne opgehaald zijn en waarbij elk KV- of GW-apparaat wordt beschouwd als

één eenheid, één boxpallet TVM wordt beschouwd als zeven eenheden en één boxpallet OVE wordt beschouwd als twee eenheden.

De Medecontractant van categorie F ontvangt van RECUPEL een vergoeding die als volgt bepaald wordt:

- voor een niet-gespecialiseerd hergebruikcentrum met centralisatiefunctie wordt de groepsvergoeding als volgt berekend :  $(Y/50) \times 500$  € met dien verstande dat dit bedrag nooit hoger kan zijn dan  $X \times 500$  €, waarbij  $X$  = aantal individuele verkooppunten en  $Y$  = totaal aantal eenheden die in de ophaalpunten van het enseigne opgehaald zijn, en waarbij elk KV- of GW-apparaat wordt beschouwd als één eenheid, één boxpallet TVM wordt beschouwd als zeven eenheden en één boxpallet OVE wordt beschouwd als twee eenheden;
- voor een gespecialiseerd hergebruikcentrum met centralisatiefunctie wordt de groepsvergoeding als volgt berekend :  $(Y/100) \times 1000$  € met dien verstande dat dit bedrag nooit hoger kan zijn dan  $X \times 1000$  €, waarbij  $X$  = aantal individuele verkooppunten en  $Y$  = totaal aantal eenheden die in de ophaalpunten van het enseigne opgehaald zijn, en waarbij elk KV- of GW-apparaat wordt beschouwd als één eenheid, één boxpallet TVM wordt beschouwd als zeven eenheden en één boxpallet OVE wordt beschouwd als twee eenheden.

### Categorieën A, B, C of D – Optimalisatie container

Voor elke container die door Recupel wordt opgehaald bij de Medecontractant van de categorie A, B, C of D, ontvangt deze laatste een forfaitair bedrag van 150 euro.

De Medecontractant vermeldt uitdrukkelijk in de identificatiefiche onder welke categorie hij valt. Deze vermelding gebeurt onder voorbehoud van aanvaarding door RECUPEL en van de naleving van de op de categorie toepasselijke voorwaarden. RECUPEL heeft steeds de mogelijkheid te controleren of de Medecontractant daadwerkelijk valt onder de door hem aangegeven categorie.

Ten laatste op 15 februari van elk kalenderjaar stelt RECUPEL de Medecontractant in kennis van het bedrag van de vergoeding waarop hij overeenkomstig artikel 3.2 recht heeft voor het voorgaande kalenderjaar. Vervolgens dient de Medecontractant voor dit bedrag een factuur te richten aan RECUPEL waarvan de betalingstermijn 30 dagen bedraagt.

### 3.3 VERGOEDING VOORBEREIDING OP HERGEBRUIK VAN AEEA

Recupel betaalt een forfaitaire vergoeding van 60 EUR per ton voor de toestellen die effectief in hergebruik gebracht worden Dit bedrag wordt (per hergebruikcentrum) toegekend voor de volumes lager of gelijk aan het referentievolume van 2020 (zie bijlage 2). Met als doel de groei van het hergebruik van AEEA te stimuleren, wordt er ook een vergoeding van 120 EUR per ton betaald voor volumes die hoger zijn dan het referentievolume van 2020. Voor eventuele nieuwe hergebruikcentra in dit systeem, zal het eerste rapporteringsjaar als referentiejaar dienen.

De betaling van de vergoeding voor de voorbereiding op hergebruik van AEEA gebeurt jaarlijks. Ten laatste op 15 februari van elk kalenderjaar rapporteert het hergebruikcentrum de volumes AEEA per fractie die het effectief in hergebruik bracht aan Recupel. Het hergebruikcentrum gebruikt hiervoor de template zoals aangeleverd door Recupel. Voor hergebruikcentra die lid zijn van HERW!N of RESSOURCES, verloopt de rapportering via één van deze laatstgenoemde koepelorganisaties.

Vervolgens, en ten laatste op 15 maart van elk kalenderjaar, stelt Recupel het kringloopcentrum of hergebruikcentrum in kennis van het bedrag van de vergoeding waarop hij recht heeft voor het

voorgaande kalenderjaar. Vervolgens dient het kringloopcentrum of hergebruikcentrum een factuur te richten aan Recupel waarvan de betalingstermijn 30 dagen bedraagt.

Recupel behoudt zich het recht voor om een controle uit te voeren op de gerapporteerde volumes.

Deze vergoeding wordt toegekend voor een periode van 4 jaar, eindigend op 31/12/2025. In het laatste halfjaar van deze periode zal een evaluatie plaatsvinden, waarna een eventuele verlenging of aanpassing in onderling overleg door de partijen besproken zullen worden.

### Artikel 4 Administratief proces

Verloop van het administratief proces (inclusief registratie- en rapporteringvereisten) voor samenwerking HGC met diverse FOS/ROSen.

1. Dagelijks:
  - a. FOS/ROS boekt fijnmazige ophaalaanvraag via de website van Recupel
  - b. Goedkeuring Recupel
  - c. HGC krijgt mail met transportaanvraag
  - d. HGC haalt op. FOS/ROS en HGC tekenen ophaalbon af (3 exemplaren)
  - e. HGC boekt transport af met werkelijk aantal opgehaalde toestellen via de website van Recupel.
2. Maandelijks:
  - a. Recupel totaliseert en rekt af:
    - i. Met ROS: # stuks \* gemiddeld gewicht/stuk, toevoegen aan ROS-factuur
    - ii. Met HGC: # stuks \* gemiddeld gewicht/stuk \* 2/3, aftrekken van HGC-factuur.

Verloop van het administratief proces (inclusief registratie- en rapporteringvereisten) voor samenwerking tussen een HGC/KC en een eindhandelaar (EH) zonder FOS/ROS

1. Dagelijks:
  - a. EH boekt fijnmazige ophaalaanvraag (via website Recupel)
  - b. Goedkeuring Recupel
  - c. HGC/KC krijgt e-mail met goedgekeurde ophaalopdracht
  - d. HGC/KC haalt op. EH en HGC/KC ondertekenen ophaalbon (3 exemplaren)
  - e. HGC/KC boekt transport af via website Recupel, met bevestiging van werkelijk opgehaalde hoeveelheden
2. Jaarlijks
  - a. EH bewaart de dubbels van de ophaalbonnen ter controle

- b. Recupel stuurt pre-facturatievoorstel
- c. EH factureert aan Recupel
- d. Recupel betaalt het aantal units aan eindhandelaar

### Artikel 5 Overmacht

Onder overmacht wordt verstaan de onmogelijkheid voor één van de Partijen om haar verbintenissen na te komen omwille van één van volgende onvoorzienbare omstandigheden, mits die haar niet kunnen worden toegerekend: staking, brand, inbraak, uitzonderlijke klimatologische omstandigheden, oorlog, terrorisme en aanverwante toestanden.

Overmacht heeft als gevolg dat de partij die zich in de onmogelijkheid bevindt om haar verplichtingen na te leven hiervan bevrijd is. Ingeval van definitieve onmogelijkheid is de partij die zich in de onmogelijkheid bevindt haar verplichtingen uit te voeren hiervan definitief bevrijd. In geval van tijdelijke onmogelijkheid wordt de verplichting geschorst zolang de onmogelijkheid bestaat.

### Artikel 6 Duur – Inwerkingtreding – Wijzigingen – Ontbinding

De overeenkomst treedt in werking op de datum van ondertekening ervan. De overeenkomst wordt afgesloten voor onbepaalde duur.

Wijzigingen van of toevoegingen aan de overeenkomst zijn slechts geldig indien ze zijn vastgelegd in een door Partijen ondertekend schriftelijk stuk dat uitdrukkelijk verwijst naar de overeenkomst. Wijzigingen of toevoegingen maken integraal deel uit van de oorspronkelijke overeenkomst en treden in werking bij de ondertekening van de avenant.

Partijen verbinden er zich toe om, in geval van wijziging van de wet- of regelgeving, te goeder trouw te onderhandelen over de noodzakelijke wijzigingen van de overeenkomst.

De nietigheid van één of meerdere bepalingen van deze overeenkomst brengt de geldigheid van de volledige overeenkomst of enige andere bepaling ervan niet in het gedrang. Elk van de Partijen heeft de mogelijkheid om de overeenkomst op elk ogenblik te ontbinden mits verzending van een aangetekend schrijven aan de andere partij en rekening houdende met een opzegtermijn van 6 maanden. De opzeg gaat in vanaf de tweede werkdag na het versturen van het aangetekend schrijven.

### Artikel 7 Geschillen - Toepasselijk recht

Onderhavige overeenkomst wordt beheerst door het Belgisch recht.

In geval van geschil zullen Partijen op een loyale manier trachten het geschil minnelijk te regelen. Indien minnelijke regeling onmogelijk is, valt het geschil onder de uitsluitende bevoegdheid van de rechtbanken van het arrondissement Brussel.



## HERGEBRUIK OVEREENKOMST

Gedaan te Brussel, op \_\_\_\_\_ 2022

Opgemaakt in zoveel exemplaren als er Partijen zijn. Elke partij erkent haar exemplaar te hebben ontvangen.

**Voor Recupel VZW**

**Voor HERWIN**

Eric DEWAET

CEO

Eva VERRAES

Directeur

Bruno VERMOESEN

Voorzitter

**Bijlage 1:** “Samenwerkingsovereenkomst betreffende het voorzichtig inzamelen van elektrische en elektronische apparaten (AEEA) en de selectie op hergebruik”

**Bijlage 2:** “Referentievolumes hergebruik 2020”

**Bijlage 3:** Link “ophaalvoorwaarden Recupel”

## **Bijlage 1 : Samenwerkingsovereenkomst betreffende het voorzichtig inzamelen van elektrische en elektronische apparaten (AEEA) en de selectie op hergebruik**

TUSSEN

Het FOS / ROS / distributiecentrum / .... gelegen te ...

Hierna genoemd 'de inzamelaar'

Het hergebruikcentrum .... gelegen te ....

Hierna genoemd 'het hergebruikcentrum' (HGC)

En Recupel VZW

**Wordt overeengekomen wat volgt:**

### **1 Doel en situering**

Het doel van deze overeenkomst is het regelen van de onderlinge samenwerkingsmodaliteiten tussen de inzamelaar en het HGC met betrekking tot het transporteren en voorselecteren met oog op hergebruik van ingezamelde toestellen op het inzamel- of centralisatiepunt. Hergebruik is slechts toegelaten indien het HGC met Recupel een samenwerkingsovereenkomst heeft afgesloten.

Deze overeenkomst geeft concrete invulling aan de bepalingen inzake hergebruik van AEEA in kader van de aanvaardingsplicht, zoals opgenomen in de Milieubeleidsvereenkomst AEEA en in het VLAREMA.

### **2 Productgroepen van AEEA waarop deze overeenkomst van toepassing is**

De productgroepen van AEEA waarop deze overeenkomst van toepassing is

- De fractie GW
- De fractie KV
- De fractie TVM
- De fractie OVE

### **3 Modaliteiten voor voorzichtig transport**

De inzamelaar zorgt dat de ingezamelde toestellen voorzichtig behandeld worden zodat de mogelijkheden voor hergebruik gevrijwaard blijven:

- Bij het inladen op het inzamelpunt.
- Tijdens het transport.
- Bij het lossen van de toestellen op het centralisatiepunt.



Hiervoor worden de richtlijnen voor voorzichtig transport gevolgd zoals genoemd in bijlage 1. Wat inzamelmiddelen betreft, dienen de toestellen geladen en gelost te worden per stuk in vrachtwagen met duvel. Er mag nooit een schuin opgetrokken container gebruikt worden voor vervoer van potentieel herbruikbare AEEA.

Wat de richtlijnen betreft voor voorzichtig transport, dient de opleiding van het HGC gevolgd te worden i.v.m. het zorgvuldig transporteren en het selecteren van de potentieel herbruikbare AEEA.

#### 4 Modaliteiten voor selectie op hergebruik

De inzamelaar zorgt ervoor dat er een voorselectie op hergebruik gebeurt op alle ingezamelde toestellen. Dit kan bij de ophaling van de toestellen op het containerpark of bij het uitladen<sup>1</sup> van de toestellen op het inzamel- of centralisatiepunt. Hiervoor worden de richtlijnen betreffende de (voor-)selectie op hergebruik gevolgd zoals opgesomd in bijlage 2 of in elk ander document uitgebracht door de bevoegde overheid dat deze richtlijnen (code van goede praktijk inzake hergebruik van AEEA) vervangt of aanvult. Het personeel betrokken bij deze voorselectie op hergebruik zal hiervoor opgeleid worden door personeel van het HGC op basis van een daarvoor ontwikkeld opleidingspakket.

Hergebruik dient aan Recupel te worden gemeld.

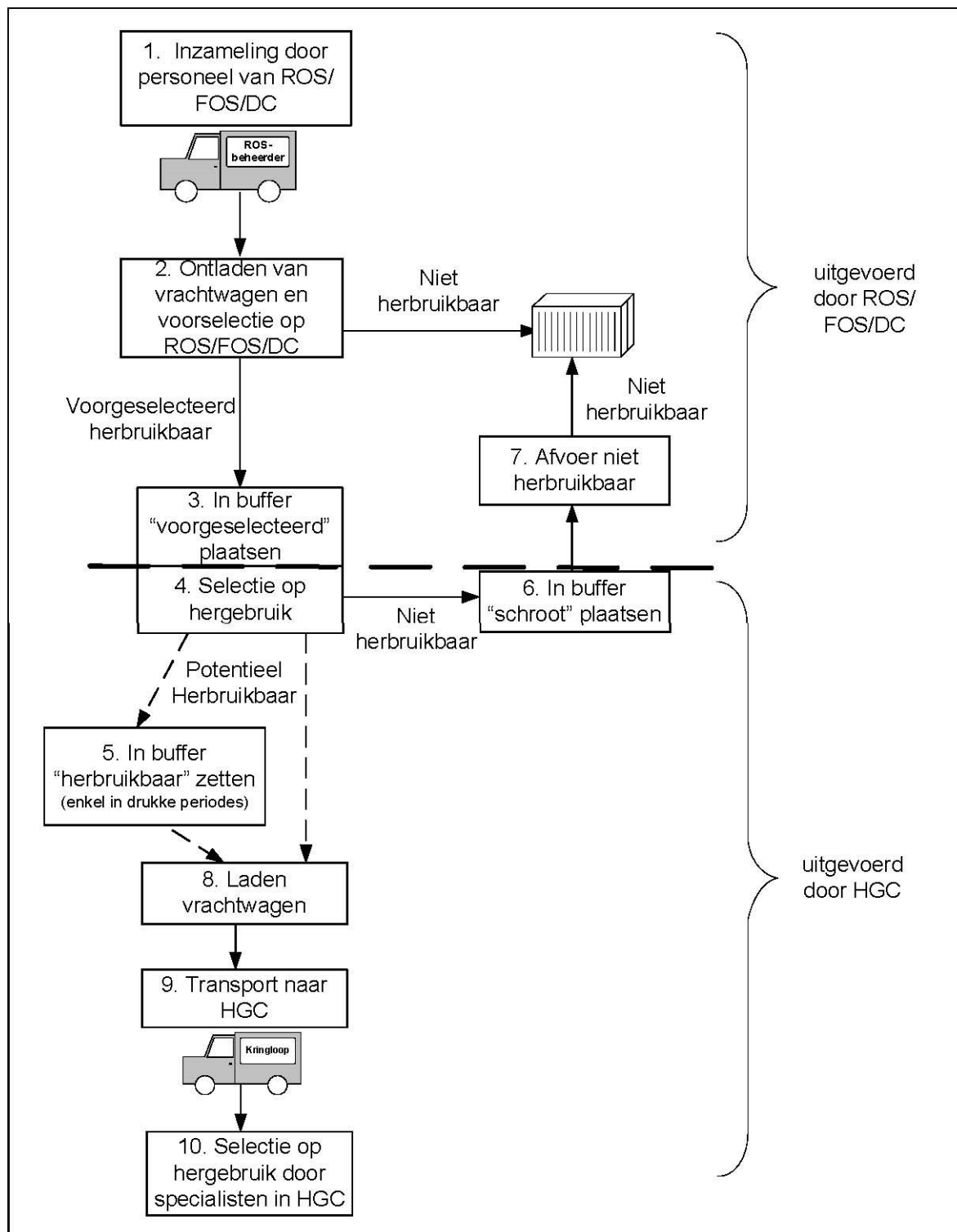
De inzamelaar voorziet een overdekte ruimte (buffer) waar de voorgeselecteerde toestellen met een duvel door personeel van de inzamelaar gezet worden, in afwachting van grondigere selectie of hergebruik door het HGC. De voorgeselecteerde toestellen in de buffer dienen ordelijk geplaatst te worden in rijen en mogen niet gestapeld worden.

Het HGC zal regelmatig op het inzamel- of centralisatiepunt de voorgeselecteerde toestellen onderwerpen aan een grondigere selectie op hergebruik. De toestellen die door het HGC als potentieel herbruikbaar geselecteerd worden, worden door de medewerker van het HGC ingeladen in een vrachtwagen en vervoerd naar het HGC. Hergebruik vindt plaats indien en in de mate dat er vanwege een HGC een effectieve vraag is naar AEEA. De selectie op hergebruik en de aan de HGC ter beschikking gestelde AEEA worden afgestemd op de werkelijke vraag en behoefte.

De samenwerking en verdeling van taken wordt grafisch weergegeven in de figuur hieronder:

---

<sup>1</sup> Het uitladen dient te gebeuren op een manier die de mogelijkheid van hergebruik vrijwaart. Een steekwagen (duvel) mag enkel gebruikt worden op een wijze die de potentieel herbruikbare toestellen niet beschadigt. Een hefwerktuig wordt enkel gebruikt na de selectie op hergebruik, en enkel voor de AEEA die niet werden geselecteerd op hergebruik. Uitzonderingen hierop zijn afhankelijk van het akkoord van Recupel en kunnen slechts worden toegestaan mits afdoende is aangetoond dat het hefwerktuig de potentieel herbruikbare toestellen niet beschadigt.



De bufferruimte voor de voorgeselecteerde toestellen dient voldoende groot te zijn zodat het HGC per ophaling een volle vracht potentieel herbruikbare toestellen kan inladen. De grootte van het inzamelvoertuig van het HGC bepaalt mee de grootte van de bufferruimte.

De inzamelaar en het HGC brengen elkaar tijdig op de hoogte van elke uitzonderlijke gebeurtenis die de gemaakte afspraken in het gedrang zou kunnen brengen (onverwachte gebeurtenissen, calamiteiten, verloven, piekperiodes,...) om in onderling overleg de samenwerking toch zo vlot mogelijk te kunnen uitvoeren.

In het geval van hergebruik op OVE en/of TVM, dan zal het HGC volledige boxpalletten OVE en/of TVM selecteren en afvoeren (geen individuele apparaten genomen uit de boxpalletten). Tegelijkertijd plaatst het HGC, voor het aantal meegenomen volle boxpalletten, hetzelfde aantal lege boxpalletten op het overslagstation zodat de stock van boxpalletten behouden blijft.

De frequentie van ophaling door het HGC wordt onderling bepaald in functie van de totale inzameling door de inzamelaar en uitgaande van een voorselectie op alle ingezamelde toestellen. Deze frequentie kan evolueren op basis van de ervaringen.

De andere concrete details van de samenwerking worden in onderling overleg afgesproken tussen de inzamelaar en het HGC (zoals toegangstijden voor het HGC tot de ruimte waar de voorgeselecteerde toestellen staan, contactpersonen, ...)

### 5 Opleiding

Het HGC geeft bij het begin van de samenwerking een opleiding over:

- Voorzichtig transport aan de medewerkers van de inzamelaar die betrokken zijn bij de inzameling.
- De voorselectie op hergebruik aan de medewerkers die betrokken zijn bij de voorselectie op hergebruik.

De inzamelaar stelt deze medewerkers ter beschikking voor de opleiding (ongeveer een halve dag). In de dagen/weken nadien zal een regelmatige begeleiding plaatsvinden door iemand van het HGC aan de medewerkers die de opleiding gevolgd hebben om te helpen de geleerde richtlijnen in de opleiding ook in de praktijk succesvol toe te passen.

### 6 Registratie en rapportage

De registratie gebeurt zoals voorgeschreven door Recupel. Recupel wenst dat hiervoor haar webbased systeem voor ophalingen gebruikt worden zodat zij steeds over de gegevens van elke ophaling kunnen beschikken.

De registratie is als volgt:

1. Wekelijks (of voor iedere ophaling):
  - a. FOS/ROS/DC boekt ophaalaanvraag in het web-based-systeem van Recupel wanneer een bepaalde hoeveelheid voorgeselecteerde toestellen klaar staan.
  - b. Goedkeuring Recupel.
  - c. HGC krijgt automatisch mail met goedgekeurde ophaalopdracht vanuit het web-based-systeem van Recupel. Hij drukt deze af.
  - d. HGC haalt op.
  - e. FOS/ROS/DC en HGC tekenen ophaalopdracht af en vullen werkelijk aantal opgehaalde toestellen in.
  - f. HGC boekt transport af met werkelijk aantal opgehaalde toestellen in het web-based-systeem van Recupel.
2. Maandelijks:
  - a. FOS/ROS/DC stuurt Recupel de dubbels.
  - b. Recupel totaliseert en rekent af.

## 7 Vergoeding

De inzamelaar stelt de toestellen, die door het HGC geselecteerd worden als potentieel herbruikbaar en meegenomen worden naar het HGC, kosteloos ter beschikking aan het HGC. De taken van de inzamelaar komen voor rekening van de inzamelaar. De taken van het HGC komen voor rekening van het HGC. Door de registratie in de systemen van Recupel zal de inzamelaar wel door Recupel vergoed worden voor de inzameling en/of centralisatie van de toestellen die meegenomen worden door het HGC.

## 8 Opvolging en evaluatie door inzamelaar en HGC

Om de opvolging en evaluatie van de samenwerking mogelijk te maken, wordt driemaandelijks een kort rapport gemaakt over de samenwerking. Zo kan o.a. de kwantiteit en kwaliteit van het inzamelkanaal geëvalueerd worden en de mate waarin de voorselectie op hergebruik door de inzamelaar of de selectie op hergebruik door het HGC goed gebeurt. Dit rapport bevat:

- Aantal voorgeselecteerde toestellen t.o.v. totaal aantal ingezamelde toestellen door de inzamelaar.
- Aantal meegenomen toestellen door het HGC t.o.v. aantal voorgeselecteerde toestellen
- Aantal effectief in hergebruik gebrachte toestellen t.o.v. aantal meegenomen toestellen door het HGC.

Hiervoor kunnen de gegevens vermeld op de ophaalbonnen gebruikt worden.

Op basis van het rapport kan de samenwerking dan bijgestuurd en eventueel aangepast worden.

## 9 Opvolging en evaluatie door Recupel, de Overheden en de Hergebruik-Koepels

Recupel, de Overheden en de Hergebruik-Koepels kunnen ten alle tijden de activiteiten waarop deze overeenkomst slaat controleren op de naleving van deze overeenkomst.

## 10 Duur

De duurtijd is dezelfde als de duurtijd van de samenwerkingsovereenkomst tussen de inzamelaar en Recupel.

## 11 Beëindiging met vooropzeg

De overeenkomst kan tussentijds per 31 december door elke partij worden beëindigd mits het in acht nemen van een opzegtermijn van zes maanden.

Aldus opgemaakt te ... ..op .../.../....

Namens de inzamelaar,

Namens het Hergebruikcentrum,

.....

.....

Namens Recupel,

.....

**Bijlagen:**

1. Modaliteiten inzake voorzichtig transport voor vrijwaren van de mogelijkheden voor hergebruik.
2. Modaliteiten voor (voor-)selectie op hergebruik.

### ***B1 Modaliteiten inzake voorzichtig transport voor vrijwaren van de mogelijkheden voor hergebruik.***

#### **i. Algemene richtlijnen voor het vermijden van schade door transport**

- **Behandel elk toestel met zorg als was het nieuw!** Heel vaak zijn de toestellen die er erg vuil en onaantrekkelijk uitzien technisch nog het best in orde. Deze toestellen sneuvelen veelal op weg naar het hergebruikcentrum omdat ze niet als herbruikbaar worden aanzien.
- **Maak alle losse onderdelen vast.** Rol alle snoeren en darmen netjes op en bevestig ze aan het toestel. Bevestig alle toebehoren, indien aanwezig, aan het toestel. (handleidingen, afstandsbediening,...)
- **Verplaats een toestel altijd rechtop.** Kantel nooit een toestel!
- **Weet wat de zwakke plekken zijn van een toestel.** Bescherm de zwakke plekken. Bijvoorbeeld: Zet een fornuis in de vrachtwagen met de knoppen naar de wand van de cabine. Zo kunnen ze niet afbreken bij het inladen van andere toestellen, ...
- **Maak het toestel in de mate van het mogelijke stevig vast tijdens het transport** in de vrachtwagen. Let er op dat een toestel niet kan wegschuiven.
- **Hoe dichterbij de chauffeur hoe minder schokken.** Elektronische toestellen, vooral TV's zijn gevoelig voor schokken. De plaats met de minste schokken is vooraan in de vrachtwagen, net achter de chauffeurscabine.
- **Gebruik een transportmiddel dat de mogelijkheden voor hergebruik vrijwaart.** Zamel de toestellen per stuk in met behulp van een duvel. Gebruik geen heftruck voor het behandelen van de toestellen die als potentieel herbruikbaar geselecteerd werden of die nog een selectie op hergebruik moeten ondergaan. Gebruik een vrachtwagen voor het transport van de toestellen en geen optrekcontainers want tijdens het schuin optrekken en neerzetten van de container zullen de toestellen onherstelbaar beschadigd worden.

#### **ii. Transportrichtlijnen per type toestel**

##### **1. Koeltoestellen**

###### **a. Vastmaken van losse onderdelen**

Snoer: Rol het snoer op en plak of hang ze vast aan de achterkant van de ombouw. Steek het snoer niet tussen de deur. Hierdoor gaan de rubbers onherstelbaar vervormen en zal deur niet goed sluiten.

Deur: Indien de deur niet goed sluit, kleef hem eventueel dan met plakband dicht.

###### **b. Zwakke plekken van een koeltoestel**

Achteraan:

- Heel de achterzijde is een zwakke plek.
- **De condensor** (rooster achteraan): In dit rooster zit koelvloeistof. Neem de condensor nooit vast om het toestel op te nemen of te verplaatsen.
- **De compressor:** indien het toestel te ver gekanteld wordt is de kans groot dat de compressor inwendig beschadigd wordt. De compressor moet steeds rechtop blijven staan.
- Je mag een koeltoestel zover kantelen als nodig is om het met een duvel te verplaatsen.

Vooraan:

- **Handvat:** het handvat kan snel afbreken. Neem het nooit vast om het toestel op te tillen of te verplaatsen. Let op dat het handvat nergens blijft achter zitten bij het laden en het lossen.
- **Rooster:** is van plastic en breekt gemakkelijk.

De ombouw:

- Let er op dat op de ombouw geen extra deuken of krassen terechtkomen.

*c. Verplaatsen met een duvel*

- Steek het duveltje altijd langs de zijkant van een koeltoestel tegenover de kant van de scharnieren.
- Vooraan kan je het handvat en het rooster beschadigen.
- Achteraan kan je de condensor beschadigen.

*d. Opmerkingen*

- Het verschuiven van een toestel kan enkel op een gladde ondergrond. Op een ruwe ondergrond kunnen de pootjes onderaan afbreken.
- Een inbouwtoestel heeft geen pootjes. De deur komt onder het toestel uit en is zeer kwetsbaar. Let er op dat de deur niet belast wordt met het gebruik van een duvel.
- Sommige koeltoestellen hebben onderaan een condensor en een ventilator. Let op dat je deze niet beschadigt met het duveltje.
- Een diepvrieskist neem je best met twee. Met een duveltje heb je de minste kans op beschadiging als je de kist vooraan neemt. Let wel op dat je het handvat niet beschadigt.

2. Wasmachines, afwasmachines en droogkasten

*a. Vastmaken van losse onderdelen*

Snoer en waterdarmen: Rol het snoer en waterdarmen op en hang of plak ze vast aan de achterkant van de ombouw. Let er op dat ze nooit onder het toestel terechtkomen!

Deur: Sluit de deur! Indien de deur niet goed sluit, kleef hem dan eventueel met plakband dicht.

*b. Zwakke plekken van wasmachines, afwasmachines en droogkasten*

Vooraan: Alle uitstekende onderdelen kunnen afbreken bij transport.

- Extra aandacht voor:
- **De programmator:** dit is een zeer gevoelig onderdeel!
  - **De deur:** het toestel nooit tillen of verzetten met de deur

De ombouw: Let er op dat op de ombouw geen extra deuken of krassen terechtkomen.

Binnenin: In een wasmachine zit een steen. Als je het toestel kantelt zal de steen binnenin schade veroorzaken. Kantel nooit een wasmachine!

*c. Verplaatsen met een duvel*

Steek het duveltje altijd langs de zijkant van een wastoestel tegenover de kant waar de programmator zit. Steek het duveltje diep genoeg onder het toestel. Let op dat het schepgedeelte het wastoestel goed draagt en dat het de pomp niet raakt.

Het verschuiven van een wastoestel kan enkel op een gladde ondergrond. Op een ruwe ondergrond kunnen de pootjes onderaan afbreken.

### 3. Kooktoestellen (gas en elektrisch)

#### a. *Vastmaken van losse onderdelen*

Gasdarm en snoer: Gaslang oprollen en vastmaken aan de ombouw. Snoer oprollen en vastmaken aan de ombouw Afdekplaat, ovendeur: Doe de ovendeur en afdekplaat dicht, en kleef ze eventueel vast.

#### b. *Zwakke plekken van een kooktoestel*

- Afdekplaat: Houdt de afdekplaat gesloten, anders kan ze afbreken bij de scharnieren.
- Bedieningsknoppen: breken makkelijk af
- Handvat van de oven. Gebruik het handvat NOOIT om het toestel te verplaatsen.
- Gasaansluiting: Het mondstuk voor de gasaansluiting steekt wat uit en raakt dus gemakkelijk beschadigd.

#### c. *Verplaatsen met een duvel*

Steek het duveltje altijd langs de zijkant van een kooktoestel.

Vooraan kan je de knoppen en handvat beschadigen.

Achteraan kan je de gasaansluiting beschadigen.

De ombouw: Let er op dat op de ombouw geen extra deuken of krassen terecht komen.

## ***B2 Modaliteiten voor selecteren op hergebruik van AEEA***

### iii. **Werkwijze voor selectie op hergebruik in meerdere stappen**

Een uiteindelijke selectie op hergebruik wordt steeds gemaakt in een hergebruikcentrum, waar elektrospecialisten een definitief oordeel kunnen vellen. Voordat de toestellen bij een hergebruikcentrum komen kunnen er op basis van een aantal objectieve criteria reeds een heel aantal toestellen worden geselecteerd als niet herbruikbaar.

Dit is het principe van de selectie op hergebruik:

De toestellen die met zekerheid <u>niet voldoen</u> worden geselecteerd als afval, de andere blijven staan voor een volgende selectie.
--

Sommige van die criteria zijn heel gemakkelijk te controleren, andere criteria vragen al iets meer aandacht om na te kijken. Hieronder zijn een aantal criteria opgesplitst in een aantal niveaus.

#### • **Eerste niveau: de selectie op het eerste gezicht:**

Deze voorselectie kan worden uitgevoerd door personeel van de inzamelaar dat betrokken is bij de inzameling en het lossen van de toestellen.

#### • **Een tussenniveau: selectie met een beetje aandacht**

Om te (voor)selecteren op dit niveau kan de chauffeur van het hergebruikcentrum of personeel van de inzamelaar worden opgeleid.



- **Laatste niveau: selectie met meer aandacht**

Deze selectie, gebaseerd op de code voor goede praktijk inzake hergebruik van AEEA, is bedoeld voor specialisten van een hergebruikcentrum. Het apparaat moet naar het hergebruikcentrum worden getransporteerd.

We overlopen nu de verschillende apparaatgroepen.

Een apparaat wordt geselecteerd als afval als één van de omschreven punten wordt vastgesteld.

#### iv. Selectieprocedure per type toestel

##### 1. Koelkasten



#### **Selectie op het eerste zicht:**

- Behuizing van het toestel niet meer volledig (bv. Deur ontbreekt).
- Veel roest op de behuizing.

#### **Selectie met een beetje aandacht:**

- Veel roest rond de motor.
- Compressor ontbreekt.
- Slechte staat van de binnendeur of van de rubbers van de deur.

#### **Selectie met meer aandacht:**

- Zie procedurevoorschriften Revisie en de Code van goede praktijk inzake hergebruik van AEEA.

##### 2. Wasmachines & Droogkasten



#### **Selectie op het eerste zicht:**

- Behuizing van het toestel niet meer volledig (bv. Deur ontbreekt, glas kapot)

- Veel roest op de behuizing.

#### **Selectie met een beetje aandacht:**

- Toestel heeft veel speling op de lagers.
- Toestel is zeer zwaar (veel beton = oud en energieverslindend)

#### **Selectie met meer aandacht:**

- Zie procedurevoorschriften Revisie en de Code van goede praktijk inzake hergebruik van AEEA.

### 3. Afwastoestellen

**Selectie op het eerste zicht:**

- Behuizing van het toestel niet meer volledig.
- Roest op de behuizing.

**Selectie met een beetje aandacht:**

- Korven afwezig of zwaar beschadigd.
- Deurdichting + slap onder deur afwezig of zwaar beschadigd.
- Sproeiers afwezig of beschadigd.

**Selectie met meer aandacht:**

- Zie procedurevoorschriften Revisie en de Code van goede praktijk inzake hergebruik van AEEA.

### 4. Oven

**Selectie op het eerste zicht:**

- Behuizing van het toestel niet meer volledig (bv. Glas gebroken).
- Veel roest op de behuizing.
- Rugwand is afwezig.
- Schakelaars en platen zijn afwezig of zwaar beschadigd.

**Selectie met een beetje aandacht:**

- Oven te smerig om nog te poetsen.
- Email aanzienlijk beschadigd.
- Scharnieren van de oven beschadigd (deur sluit niet meer goed).

**Selectie met meer aandacht:**

- Zie procedurevoorschriften Revisie en de Code van goede praktijk inzake hergebruik van AEEA.

### **Bijlage 2: “Referentievolumes hergebruik 2020”**

Voor de niet-leden van Herw!n die opgenomen zijn door OVAM op de lijst van erkende hergebruikcentra zal er gebruik worden gemaakt van het referentie volume die ze hebben ingediend voor het jaar 2020 bij Recupel. Indien ze hier kennis van willen nemen kunnen ze contact opnemen met Recupel via het volgende e-mailadres [vanessa.savoini@recupel.be](mailto:vanessa.savoini@recupel.be)

### **Bijlage 3 : Link ophaalvoorwaarden Recupel**

<https://www.recupel.be/nl/voor-professionals/ophaalpunt/ophaalvoorwaarden/>