



MODELCONTRACT TUSSEN RECUPEL VZW EN DISTRIBUTEUR

(2022 09 V1)



INLEIDING

Dit Modelcontract is van toepassing tussen RECUPEL vzw en de Medecontractant, zoals geïdentificeerd in het document van akkoordverklaring met het “*Modelcontract tussen Recupel en distributeur 2022 09_VI*”. Beide contractanten samen worden hierna de Partijen genoemd.

Het wordt afgesloten door de ondertekening door beide partijen van de voormelde akkoordverklaring.

OVERWEGENDE DAT

1. De Medecontractant eindverkoper/installateur of tussenhandelaar/verdelers is van nieuwe elektrische en elektronische apparaten.
2. Eindverkopers/installateurs en tussenhandelaars/verdelers via dit modelcontract tussen Recupel en distributeur onder de erin bepaalde voorwaarden rechten en plichten kunnen putten en kunnen toetreden tot de voorwaarden die in het bijzonder zijn uitgewerkt voor distributeurs.
3. Deze toetreding gebeurt onder het voorbehoud van de aanvaarding ervan door RECUPEL, en van de aanvaarding door RECUPEL van de keuze door de Medecontractant voor één van de in artikel 4 vermelde categorieën van Medecontractant.
4. Er een wettelijke aanvaardingsplicht geldt inzake afgedankte elektrische en elektronische apparatuur.
5. Als gevolg van deze aanvaardingsplicht de nodige ruimte moet worden voorzien voor de opslag en/of de centralisatie van de afgedankte apparaten, hetgeen kosten genereert en een vergoeding aan de distributeurs rechtvaardigt.
6. Het modelcontract bestaat uit het onderhavige document met inbegrip van al zijn bijlagen, de ondertekende akkoordverklaring en eventuele latere addenda.
7. De voormelde aanvaardingsplicht onder meer wordt geregeld door de Europese richtlijn 2012/19/EU en de diverse gewestelijke decreten/ordonnanties en uitvoeringsbesluiten die de verplichting in de gewestelijke wet- en regelgeving hebben omgezet, evenals in milieubeleidsvereenkomsten / aanvaardingsplichtconvenanten.
8. De Milieubeleidsvereenkomsten en aanvaardingsplichtconvenanten, m.i.v. de eraan aangebrachte wijzigingen en milieubeleidsvereenkomsten en aanvaardingsplichtconvenanten die in de toekomst worden afgesloten.

WORDT HET VOLGENDE OVEREENGEKOMEN:

Artikel 1 - Definities

In dit contract zullen de volgende woorden en uitdrukkingen de hierna vermelde betekenis hebben:

Afgedankte apparaten (AEEA)	Elektrische en elektronische apparaten (EEA) die de distributeurs ingevolge de aanvaardingsplicht voor elektrische en elektronische apparatuur verplicht zijn in ontvangst te nemen van de consument/eindgebruiker bij aankoop van een overeenstemmend apparaat.
Apparatenlijst	De lijst van elektrische en elektronische apparatuur waarvoor de invoerder/producent een Recupelbijdrage heeft moeten betalen. De lijst wordt jaarlijks geactualiseerd door Recupel. De meest actuele Apparatenlijst is terug te vinden op www.recupel.be .
Boxpallet OVE	Een houten pallet met een grondvlak 120 cm x 100 cm, voorzien van opzetbare wanden met als hoogte 178 cm. Deze boxpallet is bestemd om enkel OVE - apparaten te bevatten en is voor ten minste 80 % gevuld.
Boxpallet TVM	Een houten pallet met een grondvlak van 120 cm x 100 cm, voorzien van opzetbare wanden met als hoogte 178 cm. Deze boxpallet is bestemd om enkel TVM-apparaten te bevatten en is voor ten minste 80 % gevuld.
Centrale opslagplaats(en)	Distributiecentrale(s) die voor eigen rekening en/of in naam van meerdere van haar (hun) individuele verkooppunten als ophaalpunt laat (laten) registreren bij RECUPEL.
Container	Type Gesloten container : 38m ³ met buitenafmeting 7,35 m x 2,55 m x 2,62 m. Bevat enkel KV (of GW apparaten met warmtepomp) of GW – apparaten (zonder warmtepomp) en is voor ten minste 80 % gevuld. De container kan uitzonderlijk KV en GW samen bevatten (BWR) of OVE bevatten (enkel mits voorafgaand schriftelijk akkoord van RECUPEL).
Distributeurs	Eindverkopers/installateurs en tussenhandelaars/verdelers van elektrische en elektronische apparaten. Een gespecialiseerde distributeur wordt beschouwd als een distributeur die als hoofdactiviteit elektrische en elektronische apparaten verkoopt.
Distributeur(s) met centralisatiefunctie	Distributeur(s) of postorderbedrijf waar AEEA gecentraliseerd worden, hetzij afkomstig van de individuele verkooppunten, hetzij ingezameld bij de consumenten bij thuisleveringen, en in de door RECUPEL ter beschikking gestelde containers of per 26 boxpalletten opgehaald en naar de verwerker vervoerd worden. Het bekomen van de centralisatiefunctie is onderworpen aan voorafgaande goedkeuring van Recupel.

Eén transporteenheid	Ofwel 8 losse eenheden GW / KV of één boxpallet TVM/OVE die ten minste voor 80 % gevuld is.
Elektrische en elektronische apparaten (EEA)	De elektrische en elektronische apparaten waarop invoerders en producenten een Recupelbijdrage moeten betalen of hebben moeten betalen aan RECUPEL bij het op de markt brengen ervan in België, opgenomen in de Apparatenlijst. De actuele apparatenlijst van Recupel kan teruggevonden worden via www.recupel.be .
GW-apparaten	Voorbeelden van apparaten die onder deze categorie vallen, zijn : Wasmachine, droogkast, afwasmachine, accumulatiekachel, droogzwierder, gecombineerde was/droogautomaat, elektrisch fornuis, gasfornuis met elektrisch element, strijkmachine, zonnepaneel, zonnepaneel. Belangrijk: GW-apparaten met warmtepomp horen ingezameld te worden op de zelfde wijze als de KV-apparaten, net als boilers waarvan minstens 1 afmeting > 50 cm. PDF : https://www.recupel.be/media/3423/recupel-lijst-aeaa.pdf
KV-apparaten	Voorbeelden van apparaten die onder deze categorie vallen, zijn : Diepvriezer, klimaatregelingsapparaat, koel- en vriescombinatie-apparaat, koelkast, luchtontvochtiger, wijnkoelkast. PDF : https://www.recupel.be/media/3423/recupel-lijst-aeaa.pdf
Medecontractant	Partij beschikkend over een uniek BTW – nummer die dit contract afsluit met RECUPEL en die distributeur, centrale opslagplaats of distributeur met centralisatiefunctie is.
Niet-gespecialiseerde distributeur	Distributeur met ruim productassortiment waarvan elektronische en elektrische apparaten maar een onderdeel zijn.
OVE-apparaten	PDF : https://www.recupel.be/media/3423/recupel-lijst-aeaa.pdf
TVM-apparaten	PDF : https://www.recupel.be/media/3423/recupel-lijst-aeaa.pdf
Werkdag	Alle dagen behalve zaterdagen, zondagen en wettelijke feestdagen.
DS98-NL	www.recupel.be
Modelcontract tussen Recupel en distributeur 220901	

Artikel 2 - De uitgebreide producentenverantwoordelijkheid

In overeenstemming met de Europese Richtlijn 2002/96/EG van 27 januari 2003 hebben de Europese lidstaten hun wetgeving/reglementering inzake afval aangepast. In overeenstemming hiermee hebben de gewesten in België elk voor hun grondgebied een aanvaardingsplicht ingevoerd betreffende AEEA, thans als onderdeel van de uitgebreide producentenverantwoordelijkheid (UPV). Voormelde richtlijn werd vervangen door Europese Richtlijn 2012/19/EG van 4 juli 2012.

De regels i.v.m. de UPV zijn bepaald in de gewestelijke reglementeringen en eventueel in milieubeleidsvereenkomsten afgesloten met de gewesten (of “milieuovereenkomsten” of “aanvaardingsplichtconvenanten” genoemd).

De laatst afgesloten overeenkomsten zijn de volgende:

- Vlaamse Gewest: Aanvaardingsplichtconvenant ondertekend op 27 juli 2021;
- Waalse Gewest: op 11 mei 2010 (Belgisch staatsblad van 10 juni 2010);
- Brussels Gewest: op 13 maart 2019 (Belgisch staatsblad van 8 juli 2020).

Indien een nieuw afgesloten milieubeleidsvereenkomst / aanvaardingsplichtconvenant, of een wijziging van een milieubeleidsvereenkomst / aanvaardingsplichtconvenant invloed heeft op de uitvoering van de activiteiten beschreven in dit contract, zullen de Partijen er de nodige wijzigingen aan aanbrengen. Het eventuele gebrek aan in voege zijnde milieubeleidsvereenkomst / aanvaardingsplichtconvenant in een Gewest, doet geen afbreuk aan de afsluiting van onderhavig modelcontract, gezien de uitgebreide producentenverantwoordelijkheid een wettelijke verplichting is, los van eventueel met de gewesten afgesloten overeenkomsten.

De aanvaardingsplicht voor de eindverkoper houdt in dat hij, als een consument een product aanschaft, verplicht is het overeenstemmende product waarvan de consument zich ontdoet, gratis in ontvangst te nemen. De tussenhandelaars zijn verplicht de door de eindverkopers in ontvangst genomen afvalstoffen gratis te aanvaarden, in verhouding tot de door hen aan de eindverkopers gedane leveringen van producten. De producenten zijn op hun beurt verplicht de door de eindverkopers of door de tussenhandelaars in ontvangst genomen afvalstoffen gratis te aanvaarden.

Artikel 3 - Toetreding door Medecontractant – Ophaling door Recupel

RECUPEL verbindt zich ertoe de afgedankte apparaten binnen de drie werkdagen na de oproep (ontvangen voor 11u) van de Medecontractant op te halen wanneer is voldaan aan de volgende voorwaarden:

- De Medecontractant heeft met RECUPEL dit modelcontract afgesloten en zich als ophaalpunt geregistreerd bij RECUPEL. De oproep tot ophaling gebeurt via de RECUPEL - website.
- Het aantal op te halen afgedankte apparaten bedraagt minstens één transporteenheid.
- De Medecontractant voldoet aan de voorwaarden van dit contract en houdt de nodige ruimte vrij om afgedankte apparaten op te slaan en te bewaren met het oog op een ophaling ervan door RECUPEL overeenkomstig artikelen 5 en 6 van dit contract.
- De Medecontractant verbindt zich ertoe om alle ingezamelde fracties exclusief aan RECUPEL af te geven.
- De Medecontractant verbindt zich ertoe om ingeval van een beroep op derden m.b.t. de uitvoering van de logistieke activiteiten ervoor in te staan dat de vrachten/AEEA bij de derde/onderaannemer niet gemengd worden met deze van andere distributeurs.

Artikel 4 - Vergoeding voor de Medecontractant

4.1 - Algemeen

Voor ophalingen van afgedankte apparaten onder de voorwaarden gesteld in dit contract, ontvangt de Medecontractant de hierna bepaalde vergoeding berekend op basis van onderstaand puntensysteem.

4.2 - Bedrag

4.2.1 - Basisvergoeding (categorieën 1 t.e.m. 3)

Volgende vergoeding is verschuldigd door RECUPEL, voor de ophalingen die werden uitgevoerd tussen 1 januari en 31 december van het jaar waarop de vergoeding betrekking heeft, afhankelijk van de categorie waartoe de Medecontractant behoort. De vergoeding zal worden bepaald door de effectief opgehaalde en door de ophaler/vervoerder bevestigde hoeveelheden.

- **CATEGORIE 1 - voor niet gecentraliseerde ophalingen:**

Om in aanmerking te komen voor de distributievergoeding moet de Medecontractant op jaarbasis een minimum van 8 stuks of 1 boxpallet laten ophalen.

Een waarde van 1 punt wordt gegeven aan elk afzonderlijk KV- of GW- apparaat. Een waarde van 5 punten wordt gegeven aan een gevulde boxpallet OVE of TVM. Een waarde van 60 punten wordt gegeven aan een container KV, 90 punten aan een container GW en 75 punten aan een container BWR.

De bovengrens voor de bepaling van de vergoeding is bereikt bij 400 punten. De ingezamelde recipiënten en stuks worden dus niet meer vergoed vanaf het bereiken van 400 punten.

- **CATEGORIE 2 - voor gecentraliseerde fijnmazige ophalingen:**

Deze categorie is van toepassing op de Medecontractanten van dezelfde bedrijvengroep en die onder hetzelfde BTW-nummer vallen, die met hun centrale opslagplaats geregistreerd zijn als ophaalpunt bij RECUPEL, en die ervoor opteren dat hun centrale opslagplaats alle administratieve aspecten in hun naam rechtstreeks afhandelt met RECUPEL. Een waarde van 1 punt wordt gegeven aan elk afzonderlijk KV- of GW- apparaat. Een waarde van 5 punten wordt gegeven aan een gevulde boxpallet OVE of TVM. De gecentraliseerde AEEA worden fijnmazig afgehaald op de centrale opslagplaats (KV/GW per stuk en OVE/TVM per boxpallet).

- **CATEGORIE 3 - voor gecentraliseerde bulktransporten**

Deze categorie is van toepassing op de Medecontractant, die distributeur met centralisatiefunctie is (zie categorie 2), maar bij wie de AEEA in bulk worden opgehaald. De Medecontractant plaatst de afgedankte KV- en GW- apparaten elk afzonderlijk in een door RECUPEL ter beschikking gestelde container, zodat ze in bulk naar de verwerker kunnen worden gevoerd. Elke container moet volledig gevuld zijn om te worden opgehaald. Indien de Medecontractant een ophaalaanvraag indient voor een container die niet voldoet aan de voorwaarden zoals beschreven in de Ophaalvoorwaarden (zie artikel 12 hierna), behoudt Recupel zich het recht voor om de kostprijs van het uitgevoerde transport aan te rekenen aan de Medecontractant. De Medecontractant biedt de boxpalletten OVE en TVM per 26 aan van eenzelfde fractie.



De Medecontractant (categorie 1 tot 3) dient bovendien te voldoen aan de volgende cumulatieve voorwaarden:

- producten: de Medecontractant biedt op permanente wijze producten van de Recupel apparatenlijst te koop aan.
- nieuw karakter producten: de door hem te koop aangeboden producten zijn nieuw.

De Medecontractant van de categorie 2 of 3 dient bovendien te voldoen aan de volgende voorwaarde:

- lijst van individuele verkooppunten van waaruit afgedankte apparaten gecentraliseerd worden: de Medecontractant heeft deze lijst aan RECUPEL medegedeeld en elk jaar vóór 15 december dient hij de eventuele wijzigingen aan deze lijst mee te delen. Deze lijst maakt deel uit van dit contract. Indien er wijzigingen aan deze lijst gebeuren tussen 15 december en 31 december, staat de Medecontractant ervoor in dat deze wijziging binnen de drie werkdagen wordt gecommuniceerd worden aan RECUPEL.

De categorieën 1, 2 en 3 zijn niet cumuleerbaar.

De Medecontractant van categorie 1 ontvangt van RECUPEL

- 7 € per punt voor alle punten van de ondergrens tot en met 99 punten
- 5,5 € per punt voor alle punten van 100 tot en met 299 punten
- 4,5 € per punt voor alle punten van 300 tot en met 399 punten

De Medecontractant van categorie 2 ontvangt van RECUPEL een groepsvergoeding die als volgt berekend wordt : $(Y/50)*500$ € met dien verstande dat dit bedrag nooit hoger kan zijn dan $X \times € 500$ waarbij X = aantal ophaalpunten en Y = het totaal aantal punten dat werd behaald.

De Medecontractant van categorie 3 ontvangt van RECUPEL een groepsvergoeding die als volgt berekend wordt : $(Y/100)*1000$ € met dien verstande dat dit bedrag nooit hoger kan zijn dan $X \times 1000$ € waarbij X = aantal ophaalpunten en Y = het totaal aantal punten dat werd behaald. Een gespecialiseerde distributeur van EEA in categorie 3 ontvangt van Recupel een groepsvergoeding die als volgt berekend wordt : $(Y/100)*1000$ € met dien verstande dat dit bedrag nooit hoger kan zijn dan $X \times 1000$ € waarbij X = aantal ophaalpunten en Y = het totaal aantal punten dat werd behaald.

- ✓ De Medecontractant van de categorie 3 ontvangt tevens een vergoeding van 117,64 €, excl. BTW, per ton afgedankte apparaten die hij heeft laten ophalen op voorwaarde dat het gemiddelde laadpercentage van 80 % wordt nageleefd.
Indien dit gemiddelde jaarlijkse laadpercentage niet wordt nageleefd zal de volgende berekening gemaakt worden voor het bepalen van de distributievergoeding : $(1-X) * 117,64$ € en dit toegepast op het tonnage van de fractie waarvoor de te lage beladingsgraad werd vastgesteld.
 $X = (80 \% - \text{jaarlijkse laadpercentage Medecontractant}) / 80 \%$

4.2.2 - Bijkomende optimalisatievergoedingen

A. Categorie 1 – Optimalisatie aantal stuks per ophaling

De Medecontractant van de categorie 1 ontvangt bovendien de volgende vergoeding, op basis van de optimalisatie van de gevraagde ophalingen:

a) 1 € voor elk stuk bij elke ophaling van minstens 16 en minder dan 24 stuks, of

b) 1,5 € voor elk stuk bij elke ophaling van minstens 24 en minder dan 80 stuks,

waarbij “stuk” wordt begrepen als zijnde: één GW-apparaat, één KV-apparaat, één met OVE-apparaten gevulde boxpallet of één met TVM-apparaten gevulde boxpallet.

B. Categorie 1 – Optimalisatie container

Voor elke container die door RECUPEL wordt opgehaald bij de Medecontractant van de categorie 1, ontvangt deze laatste een forfaitair bedrag van 150 € (excl. BTW) op voorwaarde dat het gemiddelde jaarlijkse laadpercentage van 80 % nageleefd is door de Medecontractant.

Indien dit gemiddelde jaarlijkse laadpercentage niet wordt nageleefd zal de volgende berekening gemaakt worden voor het bepalen van het te verkrijgen bedrag : $(1-X) * 150 \text{ €}$

$X = (80 \% - \text{jaarlijkse laadpercentage Medecontractant}) / 80 \%$

C. Ter informatieve titel wordt nog meegedeeld dat een volle KV-container gemiddeld 60 stuks bevat en een volle GW-container gemiddeld 90 stuks bevat. De Medecontractant verbindt zich ertoe om de AEEA op een zo efficiënt mogelijke manier te sorteren in de container, zodanig dat de hierboven vermelde aantallen zo dicht mogelijk worden benaderd.

4.3 - Categorie

De Medecontractant vermeldt uitdrukkelijk in de identificatiefiche (bijlage 1) onder welke categorie hij valt (deze fiche is een onderdeel van de door de Medecontractant getekende akkoordverklaring). Deze vermelding gebeurt onder voorbehoud van aanvaarding door RECUPEL en van de naleving van de op de categorie toepasselijke voorwaarden. Dit document is als bijlage 1 bij dit contract gevoegd en maakt er deel van uit. RECUPEL heeft steeds de mogelijkheid te controleren of de Medecontractant daadwerkelijk valt onder de door hem aangegeven categorie. Desgevallend corrigeert RECUPEL de aangegeven categorie en informeert zij de Medecontractant desbetreffend.

Indien er een verandering van categorie plaatsvindt, dient de Medecontractant dit onmiddellijk te melden aan RECUPEL door het invullen van een nieuwe identificatiefiche (bijlage 1) en dit door te sturen naar logistics@recupel.be. De berekening van de distributievergoeding zal dan *pro rata* verdeeld worden tussen de twee categorieën op basis van het tijdstip waarop de overgang naar de nieuwe categorie ingaat. De nieuw in te vullen identificatiefiche is beschikbaar op de website van RECUPEL of kan op eenvoudig verzoek per e-mail bij RECUPEL worden bekomen.



4.4 - Herziening tarieven

De tarieven van de vergoeding zijn jaarlijks voor herziening vatbaar in overleg met de betrokken federaties.

4.5 - Betaling

Ten laatste op 15 februari van elk kalenderjaar stelt RECUPEL de Medecontractant in kennis van het bedrag van de vergoeding waarop hij overeenkomstig artikel 4.2 recht heeft voor het voorgaande kalenderjaar (prefacturatie). Vervolgens dient de Medecontractant voor dit bedrag een factuur te richten aan RECUPEL. De facturen voor de geleverde diensten dienen verstuurd te worden binnen een redelijke termijn na het leveren ervan. Deze redelijke termijn strekt zich uit tot maximum één (1) jaar na ontvangst door de medecontractant van de prefacturatie van Recupel. Recupel stuurt voor het vervallen van deze termijn nog een herinnering naar de Medecontractant.

Indien de Medecontractant zijn factuur niet tijdig heeft opgestuurd naar Recupel (conform de alinea hierboven beschreven), dan vervalt het recht van de Medecontractant op betaling voor het jaar waarop de prefacturatie betrekking heeft.

De facturen die volgens bovenstaande voorwaarden werden meegedeeld, worden door Recupel binnen een termijn van dertig (30) dagen betaald.

RECUPEL behoudt zich het recht voor om eventuele fouten in de prefacturatie recht te zetten t.e.m. 30 juni van het jaar waarin de prefacturatie wordt opgemaakt. De rechtzetting is van toepassing op het volledige jaar waarop de prefacturatie betrekking heeft.

Artikel 5 - Beheer afgedankte apparaten

5.1 - In stand houden van de afgedankte apparaten

De Medecontractant zal de afgedankte apparaten bewaren in de staat waarin hij ze heeft ontvangen. Dit houdt onder meer in dat noch de Medecontractant noch een derde de door de klant afgestane apparaten mag demonteren en/of onderdelen mag verwijderen uit de afgedankte apparaten bestemd voor RECUEPEL, behalve in geval van uitdrukkelijke toestemming door RECUEPEL. RECUEPEL wordt geen eigenaar van de afgedankte apparaten ook al bevinden zij zich in een Recupel recipiënt.

5.2 - Opslag van afgedankte apparaten

Alle afgedankte apparaten worden droog (neerslag vrij) opgeslagen in overeenstemming met de toepasselijke wettelijke en reglementaire verplichtingen.

De Medecontractant zal geen GW/KV-apparaten plaatsen in boxpalletten¹. TVM-apparaten en OVE-apparaten worden in verschillende boxpalletten geplaatst (uitgezonderd anders overeengekomen met RECUEPEL).

De Medecontractanten die onder categorie 1 met optimalisatie container of categorie 3 vallen, verbinden zich ertoe om de GW (zonder warmtepomp)- en KV-apparaten (met inbegrip van GW apparaten met warmtepomp en boilers > 50 cm) gescheiden van elkaar in containers in te zamelen. Bij uitzondering (en na voorafgaandelijke goedkeuring van Recupel) kunnen KV- en GW-apparaten samen in een container ingezameld worden (en dit ongeacht of de GW toestellen met of zonder warmtepomp zijn).

5.3 - Alle niet-herbruikbare afgedankte apparaten inleveren

De Medecontractant zal alle door hem als niet-herbruikbaar geselecteerde afgedankte apparaten exclusief en uitsluitend afstaan aan RECUEPEL, of aan een door haar aangeduide partner. De door de Medecontractant als herbruikbaar geselecteerde apparaten kunnen worden aangeboden aan kringloopcentra die een samenwerking hebben met RECUEPEL of worden ingeleverd bij RECUEPEL of bij een door haar aangeduide partner.

Een Medecontractant die gebruik maakt van een centralisatiefunctie en hierdoor valt onder categorie 2 of 3, zal op de centrale opslagplaats steeds toegang verlenen aan erkende kringloopcentra voor de selectie op hergebruik. Hiervoor zal tussen het hergebruikcentrum, de Medecontractant en Recupel de in bijlage 3 toegevoegde overeenkomst worden afgesloten.

Artikel 6 - Toegang tot afgedankte apparaten

Nadat RECUEPEL de Medecontractant verwittigt dat de ophaalopdracht werd doorgestuurd naar de ophaler, zal de Medecontractant op eerste verzoek toegang verlenen aan de ophaler tot de ruimte waarin de afgedankte apparaten worden bewaard.

De toegang tot deze ruimte moet van die aard zijn dat de afgedankte apparaten en de recipiënten van RECUEPEL, gebruikt door de Medecontractant, gemakkelijk uit de ruimte kunnen worden gehaald, rekening houdende met de grootte, het gewicht en de hanteerbaarheid van de afgedankte apparaten en recipiënten.

¹ Boilers waarvan alle afmetingen ≤ 50 cm worden samen met de OVE ingezameld in boxpalletten.
DS98-NL



Artikel 7- Bijkomende verplichtingen van de Medecontractant

Teneinde de Medecontractant toe te laten te voldoen aan zijn wettelijke informatieverplichting ten aanzien van de gewestelijke overheden, zal de ophaler/vervoerder die de afgedankte apparaten bij de Medecontractant ophaalt deze laatste een bewijs overhandigen dat de ophaling is gebeurd door een erkende ophaler/vervoerder. De Medecontractant ondertekent mee het ophaalbewijs dat door de ophaler/vervoerder wordt aangeboden.

De Medecontractant verbindt zich bijkomend bij verkoop van KV apparaten akkoord te gaan met de voorwaarden voor het bekomen van het certificeringsmerk 'hier recycleert men goed' zoals deze omschreven zijn in bijlage 4 van dit contract.



Artikel 8 - Duur van het contract

8.1 - Duur

Dit contract treedt in werking na ondertekening van het document akkoordverklaring door beide Partijen (nl. op de datum waarop RECUPEL het door de Medecontractant getekende document ook ondertekent) en is geldig voor een periode van één (1) jaar. Behoudens beëindiging door één van de Partijen conform art. 8.2., wordt dit contract telkens op de verjaardag ervan stilzwijgend verlengd voor een periode van één (1) jaar.

Dit modelcontract kan echter nooit in werking treden voor 1 januari 2023. Voor deze datum zijn de bepalingen van eventuele voorgaande overeenkomsten van toepassing.

8.2 - Beëindiging

Dit contract kan door iedere Partij op elk ogenblik worden beëindigd mits inachtneming van een opzegtermijn van drie (3) maanden en door middel van een aangetekend schrijven. De opzegtermijn gaat in op de datum van verzending van het aangetekend schrijven.

Bij vroegtijdige beëindiging van dit contract wordt binnen de twee maanden na afloop ervan de afrekening gemaakt *pro rata* van het aantal verlopen maanden.

De Medecontractant moet RECUPEL zo snel mogelijk verwittigen in geval van eventuele stopzetting van zijn activiteiten.

Indien de activiteiten worden voortgezet onder een ander BTW - nummer neemt het lopende contract een einde, en is het geheel de verantwoordelijkheid van de Medecontractant of van de persoon die deze nieuwe entiteit vertegenwoordigt om een nieuw modelcontract tussen Recupel en Distributeur aan te gaan met RECUPEL. RECUPEL draagt dienaangaande geen enkele verantwoordelijkheid en dient de nieuwe entiteit geen vergoeding te betalen op basis van het eerdere distributie contract, indien niet wordt voldaan aan het voorgaande.

8.3 - Schorsing van ophaalpunten

Indien RECUPEL vaststelt dat de voorwaarden in dit contract niet worden nageleefd, wordt de Medecontractant door RECUPEL via een aangetekend schrijven verwittigd. Deze verwittiging wordt desgevallend ook gestuurd naar de centrale opslagplaats van de bedrijvengroep waartoe de Medecontractant of het ophaalpunt behoort. Indien binnen de maand na deze aangetekende aanmaning geen bevredigende reactie komt van het ophaalpunt of van de centrale opslagplaats van de bedrijvengroep waartoe het ophaalpunt behoort, dan is RECUPEL gerechtigd de samenwerking met het ophaalpunt met onmiddellijk effect op te schorten, en behoudt RECUPEL zich het recht voor om alle recipiënten die in het bezit zijn van het ophaalpunt terug te nemen. Desgevallend wordt de centrale opslagplaats van de bedrijvengroep waartoe het ophaalpunt behoort op de hoogte gebracht.



Artikel 9 - Wijziging en toevoeging

Ingeval van een wijziging van de wet- of regelgeving inzake de uitgebreide producentenverantwoordelijkheid die een invloed heeft op de uitvoering van dit contract, is RECUPEL gerechtigd éézijdig de wijzigingen of toevoegingen aan te brengen die vereist zijn om deze wet- of regelgeving na te leven. RECUPEL geeft de Medecontractant schriftelijk per gewone brief of per e-mail kennis van dergelijke wijzigingen of toevoegingen.

Andere wijzigingen of toevoegingen worden schriftelijk door RECUPEL per e-mail (aan het e-mailadres dat is vermeld op het identificatieformulier) of aangetekende brief ter kennis van de Medecontractant gebracht, eventueel door verwijzing naar de op haar website bekendgemaakte tekst, en zijn door de Medecontractant aanvaard behoudens schriftelijke betwisting ervan binnen de vijftien (15) kalenderdagen vanaf verzending van de kennisgeving. Dergelijke wijzigingen of toevoegingen mogen evenwel geen betrekking hebben op de vaststelling van de door RECUPEL verschuldigde vergoeding, met uitzondering evenwel van de optimalisatievergoedingen.

In geval RECUPEL het contract aldus wijzigt, is de Medecontractant steeds vrij het contract op te zeggen door verzending van een aangetekende brief en met inachtneming van een opzegtermijn van 15 dagen.

Elke wijziging of uitbreiding wordt geacht integraal deel uit te maken van dit modelcontract.

Artikel 10 - Verbintenissen van Recupel

RECUPEL verbindt er zich toe de in artikel 4 bepaalde vergoeding te betalen.

RECUPEL verbindt zich ertoe om de nodige boxpalletten en containers gratis ter beschikking te stellen van de Medecontractant en om de maximale termijn van drie (3) werkdagen na oproep (ontvangen voor 12u) voor de ophaling na te leven. De recipiënten blijven de eigendom van Recupel (of van een recipiënten-leverancier indien van toepassing).

Artikel 11 - Bevoegde rechtbanken en toepasselijk recht

Dit contract wordt beheerst door Belgisch recht.

In geval van geschil zullen de Partijen op een loyale manier trachten het geschil minnelijk te regelen. Indien minnelijke regeling onmogelijk is, valt het onder de uitsluitende bevoegdheid van de rechtbanken van het arrondissement Brussel.

Artikel 12 - Ophaalvoorwaarden

De ophaalvoorwaarden van RECUPEL zijn terug te vinden via volgende link : <https://www.recupel.be/nl/login/ophaalpunt/ophaalvoorwaarden/>. Door het ondertekenen van dit contract aanvaardt de Medecontractant al deze ophaalvoorwaarden en verbindt hij zich ertoe ze na te leven.

Artikel 13 – Sancties & geschillen

13.1 Sancties

Kosten en eventuele sancties indien de voorwaarden van dit contract niet correct worden nageleefd (bijv. verloren container, niet uitgevoerd transport waarvoor de Medecontractant verantwoordelijk voor is, enz.) zullen in mindering worden gebracht op het voorstel tot distributievergoeding.

Tevens heeft RECUPEL het recht om 25 % van de totale vergoeding die werd berekend ten voordele van de Medecontractant in te houden indien is gebleken dat de Medecontractant zijn aanvaardingsplicht zoals omschreven in artikel 2 van dit contract niet gerespecteerd heeft in het jaar waarvoor de vergoeding berekend werd. Deze financiële sanctie kan echter pas worden opgelegd aan de Medecontractant nadat RECUPEL hem minstens twee (2) keer per aangetekend schrijven op de hoogte heeft gebracht van de niet correcte naleving van zijn aanvaardingsplicht en dat de Medecontractant als gevolg hiervan niet de nodige acties heeft ondernomen om aan de aanvaardingsplicht-regels te voldoen.

Indien er een foutieve prefacturatie werd opgesteld omwille van foutief aangeleverde informatie van de Medecontractant, dan kan Recupel tot vijf (5) jaar teruggaan om in een rechtzetting te voorzien.

13.2 - Geschillen

In geval van betwisting over de opgehaalde hoeveelheden of het volume is het aan de Medecontractant om Recupel hiervan op de hoogte te brengen binnen de 10 werkdagen na datum van de ophaling, en dit op straffe van verval.



Bijlagen

0. Akkoordverklaring met het “Modelcontract tussen Recupel en distributeur 2022_09_V1”
1. Identificatiefiche
2. Lijst van de verkooppunten (voor Categorie 2 en 3)
3. Samenwerkingsovereenkomst voor selectie op hergebruik
4. Voorwaarden certificeringsmerk ‘Hier recycleert men goed’

ADDENDUM
Identificatiefiche

Medecontractant		Taalvoorkeur:	F / N
Rechtsvorm :			
Vermoedelijke categorie : (schrappen wat niet past)			
Categorie 1		Categorie 2	
Categorie 1		Categorie 3	
Maatschappelijke zetel			
Straat:		Nr:	
Postcode:		Gemeente:	
Telefoon		Faxnummer:	
Dossierbeheerder			
Naam:			
Functie:			
Straat:		Nr:	
Postcode:		Gemeente:	
Telefoon:		faxnummer:	
		e-mail adres:	
Facturatiegegevens			
BTW-nummer:			
Rekeningnummer:			
Facturatieadres (indien verschillend van maatschappelijke zetel)			
Straat :		Nr:	
Postcode:		Gemeente:	

Datum en handtekening

Naam:

Functie:

DS98-NL

Modelcontract tussen Recupel en distributeur 220901

www.recupel.be



Gelieve hieronder de tabel voor het operationeel adres van de verkooppunten in te vullen.

Naam:
Straat :
Huisnummer:
Postbus:
Gemeente:
Postcode:
Telefoonnummer:
E-mail adres:
Contactpersoon:
Taalvoorkeur : F / N

Reeds geregistreerd als ophaalpunt : JA / NEE



Bijlage 2: Lijst van de verkooppunten (voor Categorie 2 en 3)



Bijlage 3: Samenwerkingsovereenkomst voor selectie op hergebruik



Samenwerkingsovereenkomst betreffende het voorzichtig inzamelen van elektrische en elektronische apparaten (A.E.E.A) en de selectie op hergebruik

TUSSEN

Het FOS / ROS / distributiecentrum / gelegen te ...
Hierna genoemd '*de inzamelaar*'

Het hergebruikcentrum gelegen te
Hierna genoemd '*het hergebruikcentrum*' (HGC)

En Recupel VZW

Wordt overeengekomen wat volgt:

Doel en situering

Het doel van deze overeenkomst is het regelen van de onderlinge samenwerkingsmodaliteiten tussen de inzamelaar en het HGC met betrekking tot het transporteren en voorselecteren met oog op hergebruik van ingezamelde toestellen op het inzamel- of centralisatiepunt. Hergebruik is slechts toegelaten indien het HGC met Recupel een samenwerkingsovereenkomst heeft afgesloten.

Deze overeenkomst geeft concrete invulling aan de bepalingen inzake hergebruik van AEEA in kader van de aanvaardingsplicht, zoals opgenomen in de Milieubeleidsovereenkomst AEEA en in het VLAREMA.

Productgroepen van AEEA waarop deze overeenkomst van toepassing is

De productgroepen van AEEA waarop deze overeenkomst van toepassing is

- De fractie GW
- De fractie KV
- De fractie TVM
- De fractie OVE

Modaliteiten voor voorzichtig transport

De inzamelaar zorgt dat de ingezamelde toestellen voorzichtig behandeld worden zodat de mogelijkheden voor hergebruik gevrijwaard blijven:

- Bij het inladen op het inzamelpunt.
- Tijdens het transport.
- Bij het lossen van de toestellen op het centralisatiepunt.

Hiervoor worden de richtlijnen voor voorzichtig transport gevolgd zoals genoemd in bijlage 1. Wat inzamelmiddelen betreft, dienen de toestellen geladen en gelost te worden per stuk in vrachtwagen met duvel. Er mag nooit een schuin opgetrokken container gebruikt worden voor vervoer van potentieel herbruikbare AEEA.



Wat de richtlijnen betreft voor voorzichtig transport, dient de opleiding van het HGC gevolgd te worden i.v.m. het zorgvuldig transporteren en het selecteren van de potentieel herbruikbare AEEA.

Modaliteiten voor selectie op hergebruik

De inzamelaar zorgt ervoor dat er een voorselectie op hergebruik gebeurt op alle ingezamelde toestellen. Dit kan bij de ophaling van de toestellen op het containerpark of bij het uitladen² van de toestellen op het inzamel- of centralisatiepunt. Hiervoor worden de richtlijnen betreffende de (voor-)selectie op hergebruik gevolgd zoals opgesomd in bijlage 2 of in elk ander document uitgebracht door de bevoegde overheid dat deze richtlijnen (code van goede praktijk inzake hergebruik van AEEA) vervangt of aanvult. Het personeel betrokken bij deze voorselectie op hergebruik zal hiervoor opgeleid worden door personeel van het HGC op basis van een daarvoor ontwikkeld opleidingspakket.

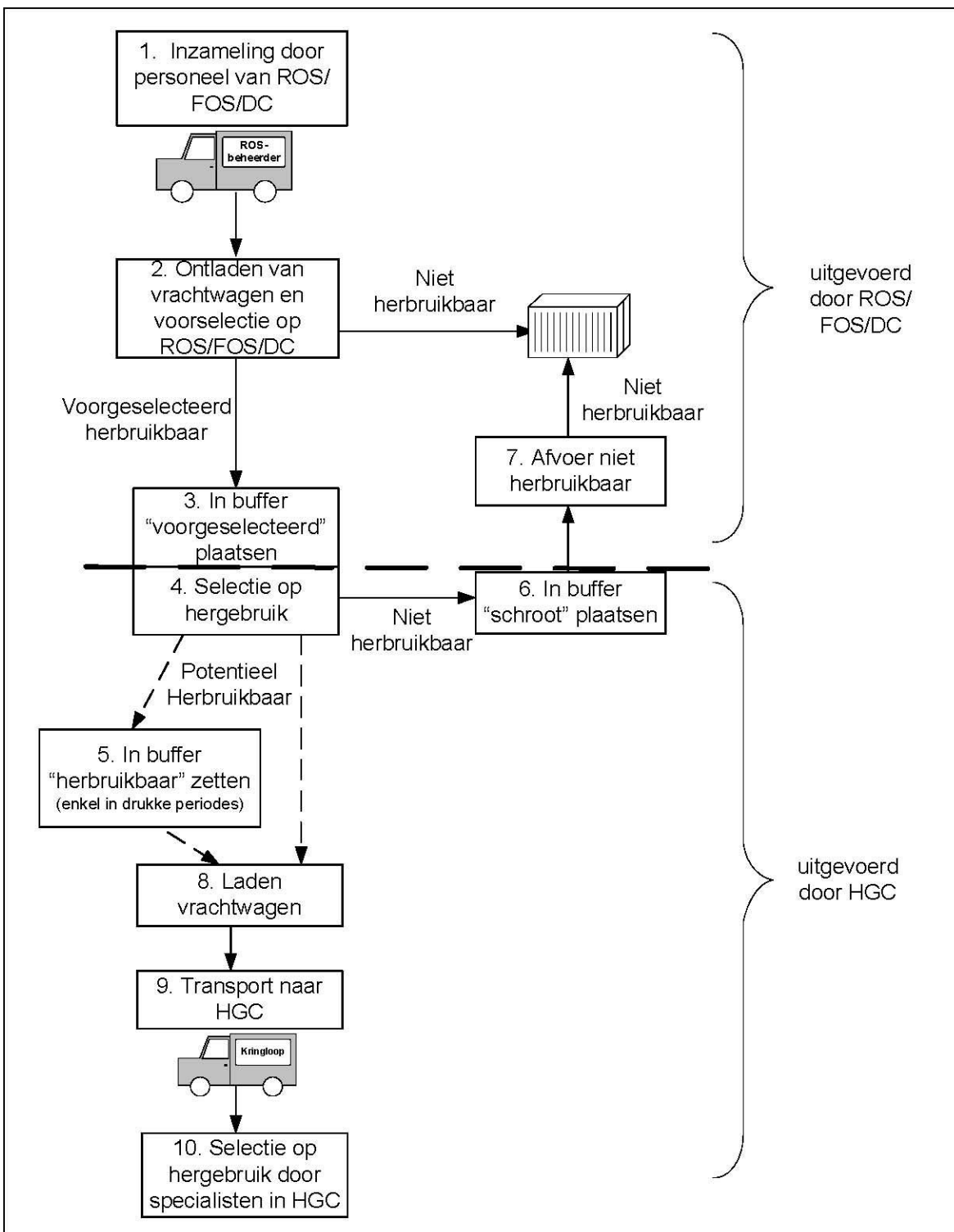
Hergebruik dient aan Recupel te worden gemeld.

De inzamelaar voorziet een overdekte ruimte (buffer) waar de voorgeselecteerde toestellen met een duvel door personeel van de inzamelaar gezet worden, in afwachting van grondigere selectie op hergebruik door het HGC. De voorgeselecteerde toestellen in de buffer dienen ordelijk geplaatst te worden in rijen en mogen niet gestapeld worden.

Het HGC zal regelmatig op het inzamel- of centralisatiepunt de voorgeselecteerde toestellen onderwerpen aan een grondigere selectie op hergebruik. De toestellen die door het HGC als potentieel herbruikbaar geselecteerd worden, worden door de medewerker van het HGC ingeladen in een vrachtwagen en vervoerd naar het HGC. Hergebruik vindt plaats indien en in de mate dat er vanwege een HGC een effectieve vraag is naar AEEA. De selectie op hergebruik en de aan de HGC ter beschikking gestelde AEEA worden afgestemd op de werkelijke vraag en behoefte.

De samenwerking en verdeling van taken wordt grafisch weergegeven in de figuur hieronder:

² Het uitladen dient te gebeuren op een manier die de mogelijkheid van hergebruik vrijwaart. Een steekwagen (duvel) mag enkel gebruikt worden op een wijze die de potentieel herbruikbare toestellen niet beschadigt. Een hefwerktuig wordt enkel gebruikt na de selectie op hergebruik, en enkel voor de AEEA die niet werden geselecteerd op hergebruik. Uitzonderingen hierop zijn afhankelijk van het akkoord van Recupel en kunnen slechts worden toegestaan mits afdoende is aangetoond dat het hefwerktuig de potentieel herbruikbare toestellen niet beschadigt.



De bufferruimte voor de voorgeselecteerde toestellen dient voldoende groot te zijn zodat het HGC per ophaling een volle vracht potentieel herbruikbare toestellen kan inladen. De grootte van het inzamelvoertuig van het HGC bepaalt mee de grootte van de bufferruimte.



De inzamelaar en het HGC brengen elkaar tijdig op de hoogte van elke uitzonderlijke gebeurtenis die de gemaakte afspraken in het gedrang zou kunnen brengen (onverwachte gebeurtenissen, calamiteiten, verloven, piekperiodes,...) om in onderling overleg de samenwerking toch zo vlot mogelijk te kunnen uitvoeren.

In het geval van hergebruik op OVE en/of TVM, dan zal het HGC volledige boxpalletten OVE en/of TVM selecteren en afvoeren (geen individuele apparaten genomen uit de boxpalletten). Tegelijkertijd plaatst het HGC, voor het aantal meegenomen volle boxpalletten, hetzelfde aantal lege boxpalletten op het overslagstation zodat de stock van boxpalletten behouden blijft.

De frequentie van ophaling door het HGC wordt onderling bepaald in functie van de totale inzameling door de inzamelaar en uitgaande van een voorselectie op alle ingezamelde toestellen. Deze frequentie kan evolueren op basis van de ervaringen.

De andere concrete details van de samenwerking worden in onderling overleg afgesproken tussen de inzamelaar en het HGC (zoals toegangstijden voor het HGC tot de ruimte waar de voorgeselecteerde toestellen staan, contactpersonen, ...)

Opleiding

Het HGC geeft bij het begin van de samenwerking een opleiding over:

- Voorzichtig transport aan de medewerkers van de inzamelaar die betrokken zijn bij de inzameling.
- De voorselectie op hergebruik aan de medewerkers die betrokken zijn bij de voorselectie op hergebruik.

De inzamelaar stelt deze medewerkers ter beschikking voor de opleiding (ongeveer een halve dag). In de dagen/weken nadien zal een regelmatige begeleiding plaatsvinden door iemand van het HGC aan de medewerkers die de opleiding gevolgd hebben om te helpen de geleerde richtlijnen in de opleiding ook in de praktijk succesvol toe te passen.

Registratie en rapportage

De registratie gebeurt zoals voorgeschreven door Recupel. Recupel wenst dat hiervoor haar webbased systeem voor ophalingen gebruikt worden zodat zij steeds over de gegevens van elke ophaling kunnen beschikken.

De registratie is als volgt:

1. Wekelijks (of voor iedere ophaling):
 - a. FOS/ROS/DC boekt ophaalaanvraag in het web-based-systeem van Recupel wanneer een bepaalde hoeveelheid voorgeselecteerde toestellen klaar staan.
 - b. Goedkeuring Recupel.
 - c. HGC krijgt automatisch mail met goedgekeurde ophaalopdracht vanuit het web-based-systeem van Recupel. Hij drukt deze af.
 - d. HGC haalt op.
 - e. FOS/ROS/DC en HGC tekenen ophaalopdracht af en vullen werkelijk aantal opgehaalde toestellen in.
 - f. HGC boekt transport af met werkelijk aantal opgehaalde toestellen in het web-based-systeem van Recupel.



2. Maandelijks:

- a. FOS/ROS/DC stuurt Recupel de dubbels.
- b. Recupel totaliseert en rekent af.

Vergoeding

De inzamelaar stelt de toestellen, die door het HGC geselecteerd worden als potentieel herbruikbaar en meegenomen worden naar het HGC, kosteloos ter beschikking aan het HGC. De taken van de inzamelaar komen voor rekening van de inzamelaar. De taken van het HGC komen voor rekening van het HGC. Door de registratie in de systemen van Recupel zal de inzamelaar wel door Recupel vergoed worden voor de inzameling en/of centralisatie van de toestellen die meegenomen worden door het HGC.

Opvolging en evaluatie door inzamelaar en HGC

Om de opvolging en evaluatie van de samenwerking mogelijk te maken, wordt driemaandelijks een kort rapport gemaakt over de samenwerking. Zo kan o.a. de kwantiteit en kwaliteit van het inzamelkanaal geëvalueerd worden en de mate waarin de voorselectie op hergebruik door de inzamelaar of de selectie op hergebruik door het HGC goed gebeurt. Dit rapport bevat:

- Aantal voorgeselecteerde toestellen t.o.v. totaal aantal ingezamelde toestellen door de inzamelaar.
- Aantal meegenomen toestellen door het HGC t.o.v. aantal voorgeselecteerde toestellen
- Aantal effectief in hergebruik gebrachte toestellen t.o.v. aantal meegenomen toestellen door het HGC.

Hiervoor kunnen de gegevens vermeld op de ophaalbonnen gebruikt worden.

Op basis van het rapport kan de samenwerking dan bijgestuurd en eventueel aangepast worden.

Opvolging en evaluatie door Recupel, de Overheden en de Hergebruik-Koepels

Recupel, de Overheden en de Hergebruik-Koepels kunnen ten alle tijden de activiteiten waarop deze overeenkomst slaat controleren op de naleving van deze overeenkomst.

Duur

De duurtijd is dezelfde als de duurtijd van de samenwerkingsovereenkomst tussen de inzamelaar en Recupel.

Beëindiging met vooropzeg

De overeenkomst kan tussentijds per 31 december door elke partij worden beëindigd mits het in acht nemen van een opzegtermijn van zes maanden.



Aldus opgemaakt teop .../.../....

Namens de inzamelaar,

Namens het Hergebruikcentrum,

.....

.....

Namens Recupel,

.....

Bijlagen:

1. Modaliteiten inzake voorzichtig transport voor vrijwaren van de mogelijkheden voor hergebruik.
2. Modaliteiten voor (voor-)selectie op hergebruik.

Modaliteiten inzake voorzichtig transport voor vrijwaren van de mogelijkheden voor hergebruik.

Algemene richtlijnen voor het vermijden van schade door transport

- **Behandel elk toestel met zorg als was het nieuw!** Heel vaak zijn de toestellen die er erg vuil en onaantrekkelijk uitzien technisch nog het best in orde. Deze toestellen sneuvelen veelal op weg naar het hergebruikcentrum omdat ze niet als herbruikbaar worden aanzien.
- **Maak alle losse onderdelen vast.** Rol alle snoeren en darmen netjes op en bevestig ze aan het toestel. Bevestig alle toebehoren, indien aanwezig, aan het toestel. (handleidingen, afstandsbediening,...)
- **Verplaats een toestel altijd rechtop.** Kantel nooit een toestel!
- **Weet wat de zwakke plekken zijn van een toestel.** Bescherm de zwakke plekken. Bijvoorbeeld: Zet een fornuis in de vrachtwagen met de knoppen naar de wand van de cabine. Zo kunnen ze niet afbreken bij het inladen van andere toestellen, ...
- **Maak het toestel in de mate van het mogelijke stevig vast tijdens het transport** in de vrachtwagen. Let er op dat een toestel niet kan wegschuiven.
- **Hoe dichter bij de chauffeur hoe minder schokken.** Elektronische toestellen, vooral TV's zijn gevoelig voor schokken. De plaats met de minste schokken is vooraan in de vrachtwagen, net achter de chauffeurscabine.
- **Gebruik een transportmiddel dat de mogelijkheden voor hergebruik vrijwaart.** Zamel de toestellen per stuk in met behulp van een duvel. Gebruik geen heftruck voor het behandelen van de toestellen die als potentieel herbruikbaar geselecteerd werden of die nog een selectie op hergebruik moeten ondergaan. Gebruik een vrachtwagen voor het transport van de toestellen en geen optrekcontainers want tijdens het schuin optrekken en neerzetten van de container zullen de toestellen onherstelbaar beschadigd worden.

Transportrichtlijnen per type toestel

Koeltoestellen

Vastmaken van losse onderdelen

Snoer: Rol het snoer op en plak of hang ze vast aan de achterkant van de ombouw. Steek het snoer niet tussen de deur. Hierdoor gaan de rubbers onherstelbaar vervormen en zal deur niet goed sluiten.

Deur: Indien de deur niet goed sluit, kleef hem eventueel dan met plakband dicht.

Zwakke plekken van een koeltoestel

Achteraan:

- Heel de achterzijde is een zwakke plek.
- **De condensor** (rooster achteraan): In dit rooster zit koelvloeistof. Neem de condensor nooit vast om het toestel op te nemen of te verplaatsen.
- **De compressor:** indien het toestel te ver gekanteld wordt is de kans groot dat de compressor inwendig beschadigd wordt. De compressor moet steeds rechtop blijven staan.
- Je mag een koeltoestel zover kantelen als nodig is om het met een duvel te verplaatsen.

Vooraan:

- **Handvat:** het handvat kan snel afbreken. Neem het nooit vast om het toestel op te tillen of te verplaatsen. Let op dat het handvat nergens blijft achter zitten bij het laden en het lossen.
- **Rooster:** is van plastic en breekt gemakkelijk.

De ombouw:

- Let er op dat op de ombouw geen extra deuken of krassen terechtkomen.

Verplaatsen met een duvel

- Steek het duveltje altijd langs de zijkant van een koeltoestel tegenover de kant van de scharnieren.
- Vooraan kan je het handvat en het rooster beschadigen.
- Achteraan kan je de condensor beschadigen.

Opmerkingen

- Het verschuiven van een toestel kan enkel op een gladde ondergrond. Op een ruwe ondergrond kunnen de pootjes onderaan afbreken.
- Een inbouwtoestel heeft geen pootjes. De deur komt onder het toestel uit en is zeer kwetsbaar. Let er op dat de deur niet belast wordt met het gebruik van een duvel.
- Sommige koeltoestellen hebben onderaan een condensor en een ventilator. Let op dat je deze niet beschadigt met het duveltje.
- Een diepvrieskist neem je best met twee. Met een duveltje heb je de minste kans op beschadiging als je de kist vooraan neemt. Let wel op dat je het handvat niet beschadigt.

Wasmachines, afwasmachines en droogkasten

Vastmaken van losse onderdelen

Snoer en waterdarmen: Rol het snoer en waterdarmen op en hang of plak ze vast aan de achterkant van de ombouw. Let er op dat ze nooit onder het toestel terechtkomen!

Deur: Sluit de deur! Indien de deur niet goed sluit, kleef hem dan eventueel met plakband dicht.

Zwakke plekken van wasmachines, afwasmachines en droogkasten

Vooraan: Alle uitstekende onderdelen kunnen afbreken bij transport.

Extra aandacht voor: - **De programmator:** dit is een zeer gevoelig onderdeel!

- **De deur:** het toestel nooit tillen of verzetten met de deur

De ombouw: Let er op dat op de ombouw geen extra deuken of krassen terechtkomen.

Binnenin: In een wasmachine zit een steen. Als je het toestel kantelt zal de steen binnenin schade veroorzaken. Kantel nooit een wasmachine!

Verplaatsen met een duvel

Steek het duveltje altijd langs de zijkant van een wastoestel tegenover de kant waar de programmator zit. Steek het duveltje diep genoeg onder het toestel. Let op dat het schepgedeelte het wastoestel goed draagt en dat het de pomp niet raakt.

Het verschuiven van een wastoestel kan enkel op een gladde ondergrond. Op een ruwe ondergrond kunnen de pootjes onderaan afbreken.

Kooktoestellen (gas en elektrisch)

Vastmaken van losse onderdelen

Gasdarm en snoer: Gaslang oprollen en vastmaken aan de ombouw. Snoer oprollen en vastmaken aan de ombouw Afdekplaat, ovendeur: Doe de ovendeur en afdekplaat dicht, en kleef ze eventueel vast.

Zwakke plekken van een kooktoestel

- Afdekplaat: Houdt de afdekplaat gesloten, anders kan ze afbreken bij de scharnieren.
- Bedieningsknoppen: breken makkelijk af
- Handvat van de oven. Gebruik het handvat NOOIT om het toestel te verplaatsen.
- Gasaansluiting: Het mondstuk voor de gasaansluiting steekt wat uit en raakt dus gemakkelijk beschadigd.

Verplaatsen met een duvel

Steek het duveltje altijd langs de zijkant van een kooktoestel.

Vooraan kan je de knoppen en handvat beschadigen.

Achteraan kan je de gasaansluiting beschadigen.

De ombouw: Let er op dat op de ombouw geen extra deuken of krassen terechtkomen.

Modaliteiten voor selecteren op hergebruik van AEEA

Werkwijze voor selectie op hergebruik in meerdere stappen

Een uiteindelijke selectie op hergebruik wordt steeds gemaakt in een hergebruikcentrum, waar elektrospecialisten een definitief oordeel kunnen vellen. Voordat de toestellen bij een hergebruikcentrum komen kunnen er op basis van een aantal objectieve criteria reeds een heel aantal toestellen worden geselecteerd als niet herbruikbaar.

Dit is het principe van de selectie op hergebruik:

De toestellen die met zekerheid <u>niet voldoen</u> worden geselecteerd als afval, de andere blijven staan voor een volgende selectie.
--

Sommige van die criteria zijn heel gemakkelijk te controleren, andere criteria vragen al iets meer aandacht om na te kijken. Hieronder zijn een aantal criteria opgesplitst in een aantal niveaus.

- **Eerste niveau: de selectie op het eerste gezicht:**
Deze voorselectie kan worden uitgevoerd door personeel van de inzamelaar dat betrokken is bij de inzameling en het lossen van de toestellen.
- **Een tussenniveau: selectie met een beetje aandacht**
Om te (voor)selecteren op dit niveau kan de chauffeur van het hergebruikcentrum of personeel van de inzamelaar worden opgeleid.
- **Laatste niveau: selectie met meer aandacht**
Deze selectie, gebaseerd op de code voor goede praktijk inzake hergebruik van AEEA, is bedoeld voor specialisten van een hergebruikcentrum. Het apparaat moet naar het hergebruikcentrum worden getransporteerd.

We overlopen nu de verschillende apparaatgroepen.
Een apparaat wordt geselecteerd als afval als één van de omschreven punten wordt vastgesteld.

Selectieprocedure per type toestel

Koelkasten



Selectie op het eerste zicht:

- Behuizing van het toestel niet meer volledig (bv. Deur ontbreekt).
- Veel roest op de behuizing.

Selectie met een beetje aandacht:

- Veel roest rond de motor.
- Compressor ontbreekt.
- Slechte staat van de binnendeur of van de rubbers van de deur.

Selectie met meer aandacht:

- Zie procedurevoorschriften Revisie en de Code van goede praktijk inzake hergebruik van AEEA.

Wasmachines & Droogkasten



Selectie op het eerste zicht:

- Behuizing van het toestel niet meer volledig (bv. Deur ontbreekt, glas kapot)
- Veel roest op de behuizing.

Selectie met een beetje aandacht:

- Toestel heeft veel speling op de lagers.
- Toestel is zeer zwaar (veel beton = oud en energieverslindend)

Selectie met meer aandacht:

- Zie procedurevoorschriften Revisie en de Code van goede praktijk inzake hergebruik van AEEA.



Selectie op het eerste zicht:

- Behuizing van het toestel niet meer volledig.
- Roest op de behuizing.

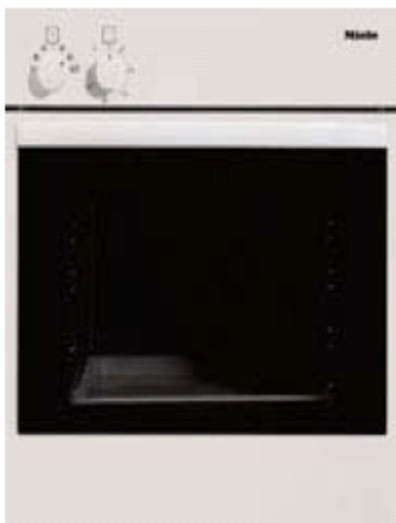
Selectie met een beetje aandacht:

- Korven afwezig of zwaar beschadigd.
- Deurdichting + slap onder deur afwezig of zwaar beschadigd.
- Sproeiers afwezig of beschadigd.

Selectie met meer aandacht:

- Zie procedurevoorschriften Revisie en de Code van goede praktijk inzake hergebruik van AEEA.

Oven



Selectie op het eerste zicht:

- Behuizing van het toestel niet meer volledig (bv. Glas gebroken).
- Veel roest op de behuizing.
- Rugwand is afwezig.
- Schakelaars en platen zijn afwezig of zwaar beschadigd.

Selectie met een beetje aandacht:

- Oven te smerig om nog te poetsen.
- Email aanzienlijk beschadigd.
- Scharnieren van de oven beschadigd (deur sluit niet meer goed).

Selectie met meer aandacht:

- Zie procedurevoorschriften Revisie en de Code van goede praktijk inzake hergebruik van AEEA.



Bijlage 4 : Voorwaarden certificeringsmerk 'Hier recycleert men goed'

URL : <https://www.recupel.be/nl/we-recycleren-goed/>



Akkoordverklaring met het

“Modelcontract tussen Recupel en distributeur 2022 09_V1”

TUSSEN ENERZIJDEN

De vereniging naar Belgisch recht, RECUPEL vzw (uitvoerend), vereniging zonder winstoogmerk, met ondernemingsnummer 0473.923.093 en met maatschappelijke zetel te 1030 Brussel, Auguste Reyerslaan 80, voor de doeleinden van deze akkoordverklaring met het modelcontract hierbij rechtsgeldig vertegenwoordigd door Eric Dewaet, CEO, naar behoren daartoe gemachtigd. (Hierna genoemd “RECUPEL”)

EN ANDERZIJDEN

De _____ met ondernemingsnummer _____, en met maatschappelijke zetel te _____, _____, voor de doeleinden van deze akkoordverklaring met het modelcontract hierbij rechtsgeldig vertegenwoordigd door (naam) _____, haar (functie) _____, naar behoren daartoe gemachtigd. (Hierna genoemd “de Medecontractant”)

Samen “de Partijen”;

WORDT HET VOLGENDE OVEREENGEKOMEN:

De Partijen verklaren kennis te hebben genomen van het “Modelcontract tussen Recupel en distributeur 2022 09_V1” en verklaren zich akkoord met deze bepalingen. Door ondertekening van onderhavige akkoordverklaring wordt het Modelcontract afgesloten tussen de Partijen.

De Medecontractant verklaart dat de gegevens verstrekt in **Bijlage 1** volledig en correct zijn en zal RECUPEL op de hoogte brengen van iedere wijziging ervan.

Opgemaakt in evenveel exemplaren als er partijen zijn. Elke partij erkent haar exemplaar te hebben ontvangen.

Ondertekend op _____ 2022

Voor Recupel

Voor de Medecontractant

Eric Dewaet

(Naam en functie)



Bijlage 1 : Identificatiefiche

ADDENDUM

Identificatiefiche

Medecontractant		Taalvoorkeur:	F / N
Rechtsvorm :			
Vermoedelijke categorie : (schrappen wat niet past)			
Categorie 1	Categorie 2	Categorie 3	
Maatschappelijke zetel			
Straat:		Nr:	
Postcode:		Gemeente:	
Telefoon			
Dossierbeheerder			
Naam:			
Functie:			
Straat:		Nr:	
Postcode:		Gemeente:	
Telefoon:		e-mail adres:	
Facturatiegegevens			
BTW-nummer:			
Rekeningnummer:			
Facturatieadres (indien verschillend van maatschappelijke zetel)			
Straat :		Nr:	
Postcode:		Gemeente:	



Gelieve hieronder de tabel voor het operationeel adres van de verkooppunten in te vullen.

Naam:
Straat :
Huisnummer:
Postbus:
Gemeente:
Postcode:
Telefoonnummer:
E-mail adres:
Contactpersoon:
Taalvoorkeur : F / N

Reeds geregistreerd als ophaalpunt : JA / NEE

Gelieve voor het afsluiten van de nieuwe overeenkomst de gegevens van het document van akkoordverklaring aan te vullen en deze ondertekend terug te zenden naar Recupel via één van de onderstaande middelen:

- **Per e-mail naar LogisticsContract@Recupel.be ;**
- **Per post naar Recupel VZW, Auguste Reyerslaan 80, 1030 Brussel t.a.v. Jonathan Hofman.**